

広報

my hometown TOMIOKA

2020

1  
No.687

# とみおか



## Contents

新年のご挨拶 .....	02~03	富岡産業団地立地協定締結 .....	04~05
TOMIOKA MONTHLY NEWS.....	06~07	シリーズ「農業復興」⑧ .....	24~25
とみおか写真館 .....	30~31	TOMIOKA桜通信 .....	32~35

# 新年のご挨拶

本町再生へ確かな光が感じられる一年に 富岡町長 宮本 皓一



新しい年を迎え、謹んで年頭のご挨拶を申し上げます。

東日本大震災及び原発事故による避難から9度目の新年を迎えることとなりました。町内においては、4月に開園した認定こども園や9年ぶりに町内で開催された幼小中学校合同の運動会で、明るく元気な子どもたちの声が響き渡るなど、少しずつではありますが活気や賑わいが戻りつつあり、本町の再生への確かな光が感じられるようになってまいりました。

ひとえに、町民の皆様の町政

運営へのご理解とご協力によるものと、改めて感謝を申し上げます。

本年は、3月にJR常磐線の全線再開通や特定復興再生拠点区域における先行的な避難指示解除が予定されております。

議会をはじめ、行政区長会や町政懇談会においていただいた貴重なご意見を踏まえての解除に、ようやく、帰還困難区域の復興・再生への足がかりができたものと大変うれしく思うとともに、この動きが加速されるよう、しっかりと取り組んでまいらなければならぬと気持ちを引き締めるところです。

引き続き、雇用の再創出を目指す富岡産業団地の整備と企業の誘致、震災・原発事故を風化させず本町の歴史と文化を後世に引き継ぐための

アーカイブ施設の整備や基幹産業である農業の復興を果したための重層的かつ新たな農業などに、未来志向で力強く取り組んでまいりますので、ご理解とご協力を賜りますようお願いをいたします。

昨年の度重なる台風の来襲や豪雨により、多くの町民の方々が居住先で浸水被害に遭われるなど大変なご苦労とご心労が今も続いております。私は、ようやく生活の落ち着きが得られたところでの重ねての被災に、強く心を痛めております。

町は、災害発生直後から、県内外の町民皆様の被害状況や健康状態をはじめとする情報収集に努め、被災された方々の住民税や国民健康保険税などの減免そして町内災害公営住宅の無償提供などを行っており、加えて被災自治体への

行政支援が被災された町民の皆様の支援につながるものと、延べ72名の職員をいわき市や郡山市に派遣し災害対応業務にあたらせました。

被災された町民の皆様の生活の再生が一刻も早くなされるように、公助・共助の精神をもって、今後も、可能な限りの対応と被災自治体応援を継続してまいりますのであります。

結びになりますが、今年こそは、災害の無い明るい年となりますようお祈り申し上げますとともに、町民の皆様がご健勝で明るく穏やかな生活を送られるようにご祈念申し上げ、年頭のご挨拶といたします。

## 未来への飛躍の年に

富岡町議会議長 塚野 芳美



新年を迎え、富岡町議会を代表し、謹んで年頭のご挨拶を申し上げます。

町民の皆様には日頃より町議会議会運営にお寄せいただいておりますがご支援とご協力に対し、深く感謝申し上げます。東日本大震災及び福島第一原子力発電所事故から早いもので9度目の新年を迎えました。昨年は新天皇が即位され、元号も31年間続いた平成から令和へと変遷を遂げ、新しい時代の到来を予感させる歴史的な一年となりました。その一方で、台風や豪雨により各地で川が増水し氾濫するなど、

福島県内のみならず広範囲の地域において甚大な洪水被害が発生した年でもありました。被災された町民の皆様には衷心よりお見舞い申し上げます。

そのような中、富岡町内においては、町が計画的に取り組んできた住環境施設や保健医療施設、教育文化施設が整備されたこと等により、現在は居住者も千百人を超え、かつての賑わいが徐々に戻りつつあるように感じられます。4月には認定こども園が開園し、未来を担う子ども達の元気な姿と明るい声が聞かれるようになりました。今後は更なる定住人口の増加や交流人口の増加を企図した政策の提案や、特定復興再生拠点区域アクションプランに基づく帰還困難区域の先行的な再生・発展に向けた取り組み、農業復興、営農再開に向けた取り組み等々、再生・発展に向け

た取り組みを、町議会としても議会活動を通して推進してまいります。また、今回対象外となった帰還困難区域の復興再生は今後の重要課題として長期的な展望に立って取り組んでいかなければならないと考えております。

そして、毎年、申し上げておりますが、様々なご事情から町外に居住されながらも長年にわたり慣れ親しんだふるさとへ思いを馳せ、町の将来を案じておられる町民の皆様とともに、これまでの絆を堅持するとともに、引き続き、新生とみおかの再生発展に様々な形で参与していただけますよう、お願い申し上げます。

本年が輝かしい未来への飛躍の一年となりますよう、町議会といたしましても様々な課題に向き合い、議員各位の英知を結集して、有効な提言に努めてまいります。

### 富岡町

#### 議会議員

- 波辺 英博
- 波辺 正道
- 高野 匠美
- 波辺 高一
- 堀本 典明
- 早川 恒久
- 遠藤 一善
- 安藤 正純
- 宇佐神幸一
- 高野 泰
- 黒澤 英男
- 高橋 実
- 波辺 三男



立地協定を結んだ左から、株式会社ワム 伊藤公明 代表取締役、株式会社丸東 西山由美子 代表取締役、宮本町長、株式会社片山製作所 安島建生 代表取締役、株式会社マックスインターナショナル 大木 卓 代表取締役



造成工事が進む富岡産業団地建設地

## 移住・定住促進とにぎわい創出へ期待

### 富岡産業団地進出企業と立地協定

町が上郡山地区内に造成を進めている、富岡産業団地の進出企業立地協定調印式を12月9日に行いました。

今年4月の先行供用開始区画に進出するのは4社(別記一覧を参照)で、宮本町長がそれぞれと協定を交わしたあと、各社の代表より挨拶をいただきました。

このうち、県外からの進出で、電気自動車に搭載する半導体関連部品の製造を行う片山製作所の安島建生代表取締役は「弊社は、昭和45年にいわき工場を設立するなど福島県には縁がある。富岡では電気自動車用の部品を製造するが、非常に明るい未来を思い描いている。富岡町の復興に向け、地

元と共に頑張っていきたい」と抱負を述べました。

富岡産業団地は、総面積33・7ヘクタール(工場用地面積21・9ヘクタール)、全29区画で、うち13区画が今年4月からの先行供用開始が予定されています。調印式に臨んだ宮本町長は「本日もお迎えした企業の皆さまは、新たな産業

と雇用の場を創出し、町民の帰還や移住・定住の促進、にぎわい形成などあらゆる可能性を秘めている。地元密着企業として、共に歩んでいきたい」と挨拶し、産業団地の今後の成長と発展に期待を寄せました。

#### 立地企業プロフィール

- 【名称】** 株式会社丸東
- 所在地 富岡町大字本岡字王塚646
- 代表者 代表取締役 西山 由美子
- 主な業種 運送業(道路貨物運送業)
- 富岡産業団地での業務 本社業務(工場、事務所、ガソリンスタンド)
- 【名称】** 株式会社片山製作所
- 所在地 岐阜県可児市姫ヶ丘1-30
- 代表者 代表取締役 安島 建生
- 主な業種 製造業(輸送用機械器具製造業)
- 富岡産業団地での業務 電気自動車に搭載するパワー半導体の冷却用ヒートシンクの製造・販売等
- 【名称】** 株式会社ワム
- 所在地 浪江町権現堂字町場1
- 代表者 代表取締役 伊藤 公明
- 主な業種 自動車整備業
- 富岡産業団地での業務 自動車整備
- 【名称】** 株式会社マックスインターナショナル
- 所在地 富岡町大字本岡字王塚538-8
- 代表者 代表取締役 大木 卓
- 主な業種 卸売業、小売業
- 富岡産業団地での業務 事故対応、レッカー作業、レンタカー、自動車板金・整備

#### 富岡産業団地 概要

- 【所在地】** 富岡町大字上郡山地区内
- 【用途地域】** 非線引都市計画区域(用途地域未指定)  
建ぺい率60%、容積率200%
- 【用水】** 上水道及び工業用水道(1,000t/日)
- 【排水】** ・雨水: 防災調節池で調整後、河川に放流  
・汚水: 企業内処理後、公共水域に放流
- 【電力】** 東北電力により供給(補助制度あり)
- 【通信】** 光回線提供エリア
- 【ガス】** LPガス(LNGローリー運搬可)
- 【利用方式】** 土地は原則賃貸(売却は要協議)
- 【賃貸料】** 200円/㎡・年  
(令和12年度末までは100円/㎡・年)

産業団地に関するお問い合わせ、  
企業進出に関するご相談は  
企画課 企画調整係 ☎0240-22-2111

### 町民の身近な援助者として 富岡町民生委員・児童委員 委嘱状伝達式

富岡町民生委員・児童委員への感謝状及び委嘱状伝達式を12月2日、町総合福祉センターで行いました。式では、退任者に厚生労働大臣からの感謝状が贈られたあと、30人の委員に委嘱状を伝達。宮本町長が「退任される皆さまには、職務の重要性を深く理解され、町民の福祉増進に多大なご支援をいただいたことに感謝申し上げます。また、委嘱を受けられた委員の皆さまには、今後も町民の身近な援助者としてご活躍ください。



退任される皆さん



宮本町長から委嘱状の交付を受ける委員

さるよう期待いたします」と挨拶しました。委員の任期は令和4年11月30日までの3年間で、今後は社会福祉協議会の生活支援相談員と共に、要援護者に対する見守りなどの支援を行ってまいります。各委員並びに退任された方々は次のとおりです。  
▽民生・児童委員  
三瓶 光子・猪狩千鶴雄  
遠藤 陽子・田代 安明  
岩間 陽子・秋元 光子  
関根 昭一・手塚佐和子

- 横田 純子・伊本 乙子
- 松本 哲郎・堀本 和枝
- 佐藤まり子・寺島 利文
- 渡部シゲ子・宇佐見まり子
- 西山 三良・猪狩 浩
- 千葉 梅子・大和田 力
- 伊藤はま子・坂本 敏一
- 平良 克人・遠藤萬里子
- 遠藤 竹子・矢内 淑子
- 渡邊志津子・宗像マスマ
- ▽主任児童委員  
仲山 弘子・堀川卓之
- ▽退任者  
▽民生・児童委員  
面川 岩海(12年)  
佐藤千鶴子(18年)  
佐藤 晴美(6年)  
堀本 伸生(6年)  
高橋 繁子(6年)  
佐藤 ウメ(15年)  
堀川美津子(6年)  
石井 良一(18年)  
原田 伸子(6年)  
小野 文子(9年)  
佐伯 英彦(12年)  
関根シツ子(12年)  
関根 憲一(9年)  
関根 節子(3年)  
横須賀千代子(5年)  
▽主任児童委員  
鈴木 文子(25年)

### 将来を見据えた都市環境づくりに向けて 富岡町都市計画審議会委員に委嘱状

町は10月29日、令和元年度第1回富岡町都市計画審議会を開催し、8人の委員に委嘱状を交付しました。富岡町都市計画審議会は、「都市計画法」に基づき町が設置し、町内における都市施設の設置や用途地域の決定・変更など、町の都市計画を定める場合の調査・審議を行う第三者機関です。「東日本大震災と原子力災害」からの復興を目指す町にとって、重要な職責を担って頂くこととなります。



宮本町長から委嘱を受ける委員

- 町は10月29日、令和元年度第1回富岡町都市計画審議会を開催し、8人の委員に委嘱状を交付しました。
- ▽会長  
松本政喜(行政区長会)
- ▽職務代理者  
高野 泰(町議会議員)
- ▽委員  
黒澤英男(町議会議員)  
遠藤則政(農業委員会代表)  
大和田剛(町商工会理事)  
渡辺和則(県司法書士会員)  
桑折千秋(相双農林事務所)  
吉田修一(相双建設事務所)



今後の審議会の役割を話し合う委員

### あぶくま信用金庫と 地域密着総合連携協定を締結

地域活性化と住民サービスの向上を目的として、12月9日、あぶくま信用金庫と富岡町が地域密着総合連携協定の締結を行いました。

締結式で太田理事長は「信用金庫としてこれまで培った経験と実績をフルに活用し、富岡町の真の復興に向けて全力を尽くしていきます」と今回の協定について力強く抱負

を述べました。

あぶくま信用金庫が地方公共団体と連携協定を締結するのは、県内外で11市町村目。協定には人口減少対策と地域活性化、地域産品の販売や観光の振興、災害対策などが盛り込まれ、全国の信金ネットワークを生かした町の情報発信や誘客などに取り組む予定です。



協定書を取り交わした太田理事長と宮本町長

#### ▼連携協定の内容

- (1)人口減少対策・地域経済活性化に関すること
- (2)地域産品の販売及び観光に関すること
- (3)災害対策に関すること
- (4)地域及び暮らしの安全・安心に関すること
- (5)その他、地域社会の活性化及び住民サービスの向上に関すること

### 震災の記憶と教訓を後世に アーカイブ施設起工式

東日本大震災と福島第一原子力発電所事故の被害状況や、教訓を後世に残すアーカイブ施設の起工式が、11月22日に行われました。

はじめに安全祈願祭が行われ、関係者が工事の安全を祈り玉串を捧げました。起工式で宮本町長は「交流人口の拡大や町の発展のために欠かせない施設になります」と挨拶し、施設の完成に期待を寄せました。

アーカイブ施設は、鉄骨造りの3階建てで、文化交流センター「学びの森」の西側に建設され、2021年の夏に開館を予定しています。



工事の安全を祈り鉄入れを行う関係者

### 農業復興に向けて 説明会・座談会を開催

町と福島県、JA福島さくららは11月16日、文化交流センター「学びの森」で営農再開の方針や施策、「担い手」と「貸し手」のマッチング方法について説明会を開催しました。この日は町内の農地所有者100人が参加。農地の委託管理やマッチング作業など農地の管理方法などについて説明しました。

また、11月18、19日には、役場正庁で担い手向けの座談会を開き、営農再開に向けた支援の説明や、地区ごとに分かれて再開する時期について活発な意見を交わしました。

なお、説明会での意見交換の内容を、今月号の広報紙に同封しています。



様々な意見が飛び交った座談会

# 人と町をつなぐ

# とみおかアプリ ~ 教えて! とみっぴー 22 ~

「教えて! とみっぴー」は、「とみおかアプリ」で配信している内容や町民の皆さんからのご投稿をもとに、現在の町の様子について、とみっぴーが「とみおかアプリ」のスタッフと一緒に紹介するコーナーです。

## 人と町をつなぐ とみおかアプリ

2019年11月9日(土)、10日(日)にえびす講市が開催されました。両日とも天候に恵まれ、多くの皆さんがふるさとのお祭りを楽しんでいました。また、とみおかアプリのブースにも大変多くの方にお立ち寄りいただきました。そこで、新年最初の「教えてとみっぴー」は、ブースにお立ち寄りいただいた皆さんの素敵な笑顔をお届けします!



当日の様子はアプリでも配信予定です。また、同日に開催された福祉まつりの様子も配信予定ですので楽しみに!

### とみっぴーカメラで写真を撮ろう! 投稿作品の紹介



ねえ、とみっぴー。とみっぴーカメラを使って、皆さんが素敵な写真を撮ってくれたの! そこで今日は、皆さんに投稿していただいた写真を紹介するね。一枚目はハロウィンの飾り付けに驚いている、とみっぴーの写真よ!



とみっぴーが小さくなっているっぴー! これなら飾り付けのおばけさんに驚くのも仕方ないっぴー。でも、よく見たらおばけさんもかわいくて、とっても素敵なハロウィンの飾りつけだっぴー!



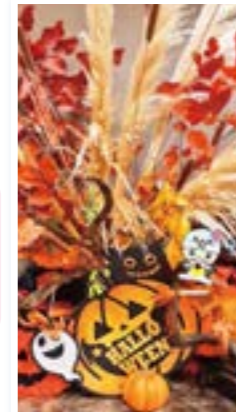
おばけに驚いているとみっぴーもかわいいわね! 続いて紹介する写真は七福神ならぬ八福神? の写真よ。とみっぴー、この写真どこで撮影されたかわかる?



これは宝泉寺の写真だっぴー! 恵比寿様ととみっぴーと一緒に写っているっぴー!



さすがとみっぴー! 正解よ。とみっぴーカメラは工夫次第で面白い写真が撮れて楽しいわね。他にも素敵な写真がいくつもあるのだからまた紹介しましょう。



### スマホ・タブレットの専門家がくる!

さくらサロン(福島市)・おだがいさまセンター(郡山市)・町立小中学校(富岡町内)で開催のアプリ交流会には、スマートフォン・タブレットの専門家がやってきます。

「スマートフォンの調子が悪い」「タブレットの使い方がわからない」など、皆さんの困りごとにお答えしますので、お気軽にお越しください!

### 「とみおかアプリ」使ってみませんか?

タブレット端末やスマートフォンで利用できます。QRコードを読み込んで、ダウンロードしてお使いください。

無料

ダウンロードはこちらから

QRコードを読み取ってダウンロードページにアクセスできます。



iPhone、Android どちらでも読み込めます。

### 「とみおかアプリ」に関するお問い合わせ

ダウンロードの方法がわからない、各コンテンツの使い方を知りたい、また、利用者ID通知書を紛失された場合などは、次までお問い合わせください。

とみおかアプリサポートセンター

☎ 0570-051-030  
(平日 9:00~18:00)

### アプリ交流会&体験会

タブレットやスマートフォンのわからないところを、とみおかアプリと合わせて一緒に勉強しましょう!

詳しくは「とみおかアプリ」をご覧ください。

参加無料

日時: 1月9日(木) 10:00~11:30  
会場: おだがいさまセンター  
郡山市富田町若宮前32

町内開催

日時: 1月17日(金) 14:00~16:00  
会場: 町立小中学校 1階多目的ホール  
富岡町大字小浜字中央237番地2  
※ご来場の際は富岡一小体育館北側駐車場をご利用ください。会場内にスリッパはございますが、なるべくご持参ください。

日時: 1月21日(火) 13:30~15:30  
会場: さくらサロン  
福島市泉字泉川15-7

日時: 1月25日(土) 13:30~16:00  
会場: ショッピングモールフェスタ  
郡山市日和田町小原1

開催時間内なら、いつでも大丈夫。みなさんのご都合の良い時間にご参加ください。

なお、終了時間を記載していますが会場によっては多少の延長も可能ですので、わかるまでしっかりご説明します!

初めての方は「とみおかアプリ」やスマートフォンを体験してみましょう! 皆さんのご参加をお待ちしています!

また、貸し出し用のスマートフォンやタブレットもご用意していますので、お気軽にご参加ください。なお、貸し出し機の数には限りがございますので、あらかじめご了承ください。

# 令和元年分「確定申告の相談」を次のおり実施します

## 申告期間：令和2年2月17日(月)～3月13日(金)

☎ 税務課 課税係 ☎0240-22-2111

### 申告に関する注意事項

確定申告の相談・受け付けは、町内の相談会場のほか、全国の税務署が実施している相談会場でも可能です。

・申告期間中に町指定の会場に来られない方は、最寄りの税務署で申告受け付けが可能です。会場等については、最寄りの税務署へお問い合わせください。

※申告相談は指定日を設けています。開催中は相談会場以外での受け付けができませんのでご注意ください。

また、3月13日以降は申告期間外となり、町での受け付けはできません。

・申告会場の混雑緩和のため、受付日ごとに対象とする地区(富岡または夜の森)を指定させていただきます。

ご都合により、指定地区以外の受け付けも可能ですが、日程等調整のうえご来場くださるようお願いいたします。

### 申告が必要な方

令和2年1月1日現在、富岡町に住民票があり、次の

いずれかに該当する方です。

なお、年金収入額が400万円以下で、他の所得が20万円未満であれば所得税の申告は必要ありませんが、住民税の申告が必要になります(住民税のみの申告であれば、3月13日以降随時受付していただきますので、税務課課税係までご連絡ください)。

① 給与、年金等の収入があり、年末調整をしていない方

② 営業、農業、不動産等の事業収入があった方

③ 一時所得(生命保険の満期返戻金等)、配当所得(株式の配当等)があった方

### 申告に必要なもの

④ 東京電力の賠償金(就労不能損害、営業損害、農業損害、不動産損害)を受領した方

⑤ 必ず必要なもの  
① マイナンバーがわかるもの(申告者の個人番号カードまたは、個人番号通知カードと運転免許証または健康保険証のコピー)

② 扶養をとる場合は、扶養される方の個人番号がわかる書類

ください。

- ・ 青色申告
- ・ 消費税(簡易申告を除く)
- ・ 贈与税
- ・ 相続税

### 確定申告についての重要なお知らせ

① 確定申告の際は、マイナンバーの提示が義務付けされています。

② 申告書作成に使用する源泉徴収票は、原本の添付が義務付けされています。控えが必要な方は、事前にコピーをお取りください。

③ 原本がない場合は、あらかじめ勤務先等に再発行の手続きを行ってください。



## 令和元年分 確定申告相談日程表

月日	受付場所	指定地区	月日	受付場所	指定地区
2月17日(月)	富岡町役場 郡山支所 2階会議室	富岡	3月3日(火)	いわき地区 多目的集会施設	夜の森
18日(火)		夜の森	4日(水)		指定なし
19日(水)		富岡	5日(木)		指定なし
20日(木)		夜の森	※6日(金)		指定なし
21日(金)		指定なし	9日(月)		富岡
25日(火)	いわき地区 多目的集会施設	指定なし	10日(火)	富岡町役場 正庁	夜の森
27日(木)		富岡	11日(水)		富岡
28日(金)		夜の森	12日(木)		夜の森
3月2日(月)		富岡	13日(金)		指定なし

【受付時間】 各会場とも 9:00～15:00  
※3月6日の「いわき地区多目的集会施設」のみ、9:00～12:00

☎ 税務課 課税係

## 屋外焼却(野焼き)は法律で禁止されています

昔、野山や河川敷の枯れ草を焼き、有機物の蓄積を減らし無機塩類とすることで、新たに出る若草のための肥料にしたり、農業害虫を駆除する効果もあったことから、冬から早春にかけて見られた「野焼き」。

しかし、現在は適法な焼却施設以外で廃棄物(ごみ)を燃やす行為を「野焼き」と呼び、「廃棄物の処理及び清掃に関する法律(以下、廃掃法)」で原則禁止されています。

ここで、法律違反である「野焼き」について考えてみましょう。



### Q. 「野焼き」とは？

A. 野焼きに該当するのは、地面で直接焼却する場合だけではなく、ドラム缶・ブロック囲い・素掘りの穴・法で定められた基準を満たしていない焼却炉での焼却行為なども含まれます。なお、一般家庭からでるごみの焼却も、野焼きに該当します。

### Q. 野焼きによってどんな悪影響が出るの？

A. 野焼きによる煙が悪臭や大気汚染(PM 2.5など)の原因となるため、周辺住民に健康被害など大きな悪影響を及ぼします。また、野焼きの通常焼却温度は200度～300度と低いため、燃やすものによっては、ダイオキシン類などの有害物質を発生させる恐れがあります。もちろん火災の原因にもなり、大量の煙は有事の際の消火活動を妨げることになります。

### Q. 野焼きに対する罰則は？

A. かつて、野焼きの延焼が原因で森林火災が発生し、山林や原野の焼損だけでなく尊い人命が奪われることもありました。そのため、野焼きには法律による厳しい規制がかけられ、違反者には5年以下の懲役もしくは1,000万円以下の罰金、またはその両方が科せられます(廃掃法第25条)。

### Q. 野焼きは許可してもらえるの？

A. 法律で禁止されているため、許可されません。  
 なお、下記のような例外行為で焼却を行う場合は、次のことに留意してください。

- ① 風向きや風の強さ、時間帯を考慮する。
- ② 燃やす前に近所の方の理解を得て、迷惑にならないようにする。
- ③ 燃やす量を必要最小限とする。
- ④ 誤って消防車が出動しないよう「火災と紛らわしい煙または火災を発生する恐れのある行為の届け出(揚煙届)」を、事前に富岡消防署へ提出または電話連絡をしてください。
- ⑤ 火災となる恐れもあるため消火用水を事前に準備し、火が完全に消えるまで常時火から離れずに、必ず監視を行ってください。

### Q. 野焼きが例外的に認められることはあるの？

A. あります。主な「例外行為」は次のようなものです(抜粋)。

- ① 風俗習慣上・宗教上の行事を行うために必要な場合  
 例：どんと焼きや、不要となったしめ縄・門松などを焚く行事 など
- ② たき火、その他日常生活で通常行われる場合で軽微なもの  
 例：キャンプファイヤー など

☎ 廃掃法に関すること：生活環境課 環境衛生係  
 揚煙届に関すること：富岡消防署 ☎0240-22-2119



## お知らせ



### 福島県借上げ住宅の供与が終了します

現在の借上げ住宅制度が、今年3月で終了します。借上げ住宅としての使用を終了する際は「仮設住宅等使用終了届」の提出が必要です。ご不明な点は担当までお問い合わせください。

#### 【問い合わせ・提出先】

郡山支所 住宅支援係 ☎024-983-9021  
 いわき支所 住宅支援係 ☎0246-88-1987  
 住民課 生活支援係 ☎0240-22-2111

### 福島県家賃等支援事業が終了します

福島県は、民間賃貸住宅等(公営住宅も含む)に居住することを余儀なくされている世帯を対象とした家賃等の助成支援事業を実施しています。

令和2年3月で応急仮設住宅の供与が終了することに伴い、家賃等支援事業の助成も令和2年3月分をもって終了となります。

なお、令和元年度助成金(令和2年3月分まで)の申請受付期限が、令和2年3月31日から令和2年9月30日までとなりましたので、あわせてお知らせします。

#### 【助成対象世帯】

- ① 東京電力から平成30年3月分までの家賃賠償を受け、継続して賃貸住宅等(公営住宅も含む)に居住している世帯
- ② 平成30年4月1日から平成31年3月31日までの間に応急仮設住宅等の退去を決定して、令和元年6月30日までに賃貸住宅等(公営住宅も含む)へ移転した世帯  
 ※平成31年4月以降に応急仮設住宅等の退去が決定した方は対象となりません。

#### 【助成金の額】

- 令和元年度は上限額が次の通り設定されます。
- ① 賃貸住宅等1戸につき、入居者4人までが月6万円、5人以上は月9万円  
 ※平成31年3月分助成額がこれを下回る場合は、その助成月額まで
  - ② 応急仮設住宅に係る超過分の家賃負担額は、支援対象外  
 ※申請書の書き方や提出書類等でご不明な点がございましたら下記までお問い合わせください。

#### 【福島県家賃等支援事業に関する問い合わせ先】

福島県家賃等支援事務センター ☎0120-900-775

### 「とみっぴーラジオ」絶賛放送中！

町の情報などをお伝えする「とみっぴーラジオ」がラジオ福島で放送中です。

【放送日】 毎月第2火曜日 14:10～14:20  
 【AM】 福島：1458kHz 郡山：1098kHz 若松：1395kHz  
 いわき：1431kHz 原町：801kHz  
 【FM】 中通り・会津：90.8MHz 浜通り：90.2MHz  
 金山：77.8MHz & 79.3MHz



☎ 企画課 広聴広報係

## 富岡町議会議員 一般選挙について

12月2日に開催された富岡町選挙管理委員会において、次のとおり富岡町議会議員一般選挙の日程が決定しましたのでお知らせします。

【告示日】 令和2年3月12日(木) 【投票日】 令和2年3月22日(日)

## □立候補予定者事前説明会

富岡町議会議員一般選挙について、立候補予定者を対象とした事前説明会を開催します。立候補を予定している方は、必ず参加してください。

なお、説明会への参加者は、立候補予定者1名につき2名までとさせていただきますので、あらかじめご了承ください。

【日時】 令和2年2月7日(金) 13:30 【場所】 富岡町役場 正庁

※立候補予定者が参加できない場合は、代理者の参加も可能です。

## □立候補届出関係書類の事前審査

富岡町議会議員一般選挙の告示日に立候補届け出を予定している方を対象に、立候補届出書類の不備等確認のため、事前審査を行います。

【日時】 令和2年2月27日(木) 9:00~17:00

【場所】 富岡町役場 2階会議室

☎ 総務課 総務係

## 借り上げ型町営住宅「上の町団地」入居者募集中



町は、町内への移住・定住を希望する方へ、町が借り上げた住宅の貸し出しを行っています。

住宅は、平成31年4月から5年間を期限とした定期借家制度の賃貸となっており、1回のみ再契約が可能で最長令和11年3月31日まで入居できます。

入居要件や設備等、詳細は総務課管財係までお問い合わせください。

【所在地】 双葉郡富岡町大字小浜字中央466-1

【間取り】 3DK(DK、和室1、洋室2)

【賃料】 45,000円  
(共益費無し、2台分の無料駐車場付き)



☎ 総務課 管財係

広告

## 富岡ホテルから町民割引のご案内(ご親類、ご友人含む)

金・土・日・祝

シングル 6,300円(朝食付・税込)  
ツイン 11,400円(朝食付・税込)

金・土・祝

シングル 7,500円(夕・朝2食付・税込)  
ツイン 14,000円(夕・朝2食付・税込)

各種大好評!! ご宴会・ご法要・ランチ・仕出し弁当のお料理も承ります。

お問い合わせ 富岡ホテル(株)

福島県双葉郡富岡町大字小浜字釜田122-6  
TEL: 0240-22-1180 FAX: 0240-22-1182  
\*ご予約の際は、町民割プランとお伝えください。

## 所有地の適正管理にご協力ください

町内の居住者が増加傾向にある一方、繁茂した草が「隣の住宅へ越境する」「交通の支障となる」など、管理が十分でない箇所が多く見受けられます。

近隣の方々に迷惑を掛けないよう、自己所有地の管理を徹底するようお願いいたします。

## 1. 周囲への影響

- ①公衆衛生 「害虫の発生」「害獣の住処」「不法投棄」など。
- ②生活環境 「通行への支障」「火災」「犯罪」など。

## 2. 刈草、剪定枝の処分方法

- ①可燃の指定ごみ袋に収めて、可燃の日にごみステーションへ。
  - ②南部衛生センターへ直接搬入(持ち込み可能なサイズは長さ1m以内、直径10cm以内)。
  - ③南部衛生センターに登録している一般廃棄物収集運搬許可業者に収集運搬を依頼(持ち込めないサイズの木は、処理可能な業者等へお問い合わせください)。
- なお、野外焼却(野焼き)は一部例外を除き法律により禁止されていますので、絶対に行わないでください(本紙13ページ参照)。

詳細はごみの分別早見表をご覧ください。南部衛生センターへお問い合わせください。

☎0240-25-4609

## 3. 帰還促進、景観維持のための支援

町は、帰還促進や景観維持を目的として被災者の宅地管理の一部を支援するため、除草剤を配布しています。

【対象者】 平成23年3月11日の時点で富岡町に居住していた方、富岡町内に住家や宅地を所有している方

【配布数】 1世帯あたり3箱まで

【配布時期】 令和2年3月31日まで

【配布場所】 富岡町役場生活環境課、富岡町文化交流センター「学びの森」

※学びの森は開館日のみ対応となります。

## 町の環境美化のため、皆さまのご協力をよろしくお願いいたします

☎ 生活環境課 環境衛生係

広告



司法書士法人 わたなべ法務事務所

代表社員 渡辺和則

## 【主な取り扱い業務】

・相続・売買・贈与による名義変更・会社の登記・建設業

富岡事務所 〒979-1112 双葉郡富岡町中央二丁目20番地  
TEL 0240-22-1919 FAX 0240-22-1939

いわき事務所 〒970-8026 いわき市平字童子町4-18 いわき建設会館5F  
TEL 0246-88-1818 FAX 0246-88-1819 (月~金 9:00~18:00)



## 特定用途建築物基本計画と説明会についてのお知らせ

特定用途建築物(ホテル、旅館、簡易宿所、下宿、寄宿舍、共同住宅、その他規則で定める用途の建築物)の基本計画書が提出されましたので、下記のとおり説明会を行います。

### ① 集合住宅 新築工事

所 在	富岡都市計画事業曲田土地区画整理事業25-1街区1-2画地
用 途	長屋(業種：サービス業不動産賃貸)
規 模	地上2階 10住戸 高さ7.338m 延べ床面積371.75㎡
工事期間	令和2年2月～令和2年6月 完成予定
建 築 主	いわき市平北白土字ネキ内4-26 新妻 邦夫

#### 説 明 会

【日 時】 令和2年1月24日(金) 13:30～14:30  
 【場 所】 富岡町文化交流センター「学びの森」 2階 第1研修室  
 【問い合わせ】 設計者(建築主代理人) 大東建託(株)いわき支店  
 ☎0246-24-3621 担当：市村 ※土日祝日定休

### ② D-r o o m 新築工事

所 在	富岡町中央1丁目139番地
用 途	重層長屋(業種：サービス業不動産賃貸)
規 模	地上2階 10住戸 高さ7.923m 延べ床面積334.84㎡
工事期間	令和2年2月～令和2年5月 完成予定
建 築 主	檜葉町大字上繁岡字塩貝34番地 坂本 房也

#### 説 明 会

【日 時】 令和2年1月24日(金) 9:30～10:30  
 【場 所】 富岡町文化交流センター「学びの森」 2階 第1研修室  
 【問い合わせ】 設計者(建築主代理人) 大和ハウス工業(株)福島支社  
 ☎0246-22-4452 担当：鈴木 ※水日祝日定休

◇特定用途建築物に関する条例は、下記URLからご覧ください。

【富岡町特定用途建築物の建築に係る手続条例施行規則】

[http://public.joureikun.jp/tomioka\\_town/reiki/act/frame/frame110001292.htm](http://public.joureikun.jp/tomioka_town/reiki/act/frame/frame110001292.htm)

☎ 都市整備課

広告

## 空き家、空き地のお困り事等ご相談ください！

大切な土地・建物の管理お任せください！

除草、家の換気、簡易清掃、現状確認等＜見積・相談無料＞

遠方等にお住まいで、現状を確認したいけど機会が無く難しい。

土地・建物の管理をどうしたら良いか悩んでいる等、お困りごと等がございましたら、お気軽にお電話ください。



**福双エステート株式会社**

福島県双葉郡富岡町大字小浜字中央 405 番地 1  
 TEL: 0240-23-6296 FAX: 0240-23-6297  
 担当：志賀・蒲生

## 国民年金加入者の皆さまへ 国民年金基金制度のご案内

### ◇国民年金基金とは？

自営業や農業など、厚生年金や共済組合に加入していない方がゆとりある老後を過ごせるよう、国民年金に上乘せする公的な年金制度です。

### ◇誰が加入できるの？

国民年金に加入している20歳以上60歳未満の方及び、60歳以上65歳未満で国民年金に任意加入している方です。基金への加入は任意で、いろいろな年金のタイプから現在の状況や将来設計に合わせて選ぶことができます。

### ◇年金の支払いは？

年金受給前や保証期間内にお亡くなりになった場合、ご家族へ一時金が支払われます(保証が無いタイプもあります)。掛け金は全額社会保険料控除で、受け取る年金は公的年金等控除の対象になります。

☎ 福島県国民年金基金

☎0120-65-4192

## 県民健康調査「健康診査」のご案内

福島県立医科大学から県民健康調査「健康診査」のご案内を昨年12月に送付しました。

この健康診査は、県内公共施設で受ける集団健診と、県内医療機関で受ける個別健診のどちらかを選んで受診することができます。

対象は「県民健康調査令和元年度健康診査に関するお知らせ」が届いている方となりますので、詳細はお知らせをご覧ください。

なお、県外にお住まいの方には、県外健診のご案内を送付しています。

【対 象 者】 震災時、富岡町に住民登録があり、令和2年3月31日時点で16歳以上の県内にお住まいの方のうち、町総合健診を受診しなかった方

【健診期間】 集団健診：令和2年1月11日～令和2年3月24日

個別健診：令和2年1月4日～令和2年3月15日

【健診項目】 身長、体重、腹囲(又はBMI)、血圧、尿検査、血液検査

☎ 福島県立医科大学放射線県民健康管理センター

☎024-549-5130(平日9時～17時)

広告

## 太陽光発電用地募集中！

ふくしまの未来へつながる 太陽光発電用地をお貸しください！  
 どんな用地でも お調べいたします！

お客様の用地を有効活用し、且つ豊かで幸せに暮らしていただくためのお手伝いをさせていただきたい、それが弊社の理念です。  
 さらに県内外、世界から「ふくしま」の復興を願う皆さまの想いを受け止め、お返しできるよう、そして再生エネルギー発信都市「ふくしま」のために、努めてまいります。

現地調査は無料です。賃料のこと、固定資産税のことなど、お気軽にお問い合わせください。



〒963-8002 福島県郡山市駅前1丁目14-1 増子駅前ビル3階

☎0120-31-2521  
<http://fukushimaenergy.co.jp>

営業時間 9:00～18:00  
 定休日 日曜、月曜、祝日



## 避難者個別相談会 開設のお知らせ

富岡町外において、避難生活等に関する個別相談会を開催します。  
 長期にわたる町外での生活や住まい、帰町に関する相談、全国のコンビニエンスストア等で住民票等各種証明書を取得することができる便利なマイナンバーカードのお申し込み受付等に、富岡町職員が直接お伺いします。  
 みなさまのお越しをお待ちしております。



マイナちゃん

### ●開催会場

開設日	開設窓口	駐車場の有無	受付時間
1月25日(土)	福島県 ショッピングモール フェスタ 2階 フェスタホール (郡山市日和田字小原1番地)	駐車場あり	13:00～16:00
2月15日(土)	福島県 イオンモールいわき小名浜 4階 イオンホールA (いわき市小名浜字辰巳町79番地)	駐車場あり	13:00～16:00

### ●取扱内容

- 避難生活相談窓口  
 住まい、生活支援、帰町に関する情報、町内の復興状況、賠償関係に関すること。  
 ※内容によっては、後日の回答とさせていただきます。
- マイナンバー窓口  
 マイナンバーカード申請の受付、マイナンバーカードの使い方などに関する相談。
- マイナンバー教室の開催  
 会場にてマイナンバー教室を開催します。マイナンバーの仕組みや使い方について、資料を見ながら簡単にご案内いたします。この機会にマイナンバーについての知識を深めてみませんか。  
 ※随時行います。ご希望の方は係員にお声をかけてください。
- マイナポータル設定アシスタント  
 来年度から、マイナンバーカードに健康保険証としての機能を搭載できるようになります。そのためには「マイナポータル」への登録が必要となります。この「マイナポータルの登録方法」をご案内します。マイナンバーカードをお持ちの方はこの機会にマイナポータルに登録しましょう。



## マイナンバーカードの手続きに際して必要な書類

### ●カード申請に必要なもの

- ①通知カード
- ②個人番号カード交付申請書 } 同封されています
- ③顔写真(4.5cm x 3.5cm 会場で撮影できます)
- ④お名前を確認できる書類  
 (運転免許証、顔写真入居基カード、旅券または健康保険証と年金手帳等の2種類の組合せ)



マイナンバーカードの申し込みには通知カードが必要になります。

※通知カードがお手元がない場合は、当日係員にお申し出ください。

## 町内で利用できるトイレのご案内

令和2年3月に、避難指示が解除になった区域及び、リフレ富岡大型駐車場(ヨークベニマル夜の森店西側)の仮設トイレをすべて撤去します。撤去後は次のトイレをご利用ください。

場 所	利 用 時 間
富岡町役場	月～金曜日(祝日・年末年始除く) 8:30～17:15
富岡町文化交流センター 学びの森	月～金曜日(祝日・年末年始除く) 8:30～17:15 土・日曜日(祝日・年末年始除く) 10:00～17:00
さくらモールとみおか	365日 9:30～19:00
富岡町総合体育館	日～土曜日(祝日・年末年始除く) 9:00～17:00
富岡町総合福祉センター	月～金曜日(祝日・年末年始除く) 8:30～17:15
JR富岡駅	365日 24時間利用可能
JR夜ノ森駅	365日 24時間使用可能 ※令和2年3月設置予定
富岡町総合スポーツセンター 野球場、多目的広場、グラウンド・ゴルフ場	365日 24時間利用可能
デイサービスセンターもとまち 東側駐車場(旧富岡町役場跡地)	365日 24時間利用可能
岡内中央児童公園・岡内東児童公園	365日 24時間利用可能

なお、帰還困難区域内の次の場所に設置しているトイレは、継続して利用できます。

- ①深谷集会所 ②小良ヶ浜多目的集会所 ③新田多目的集会所

☎ 生活環境課 環境衛生係

## 王塚行政区便り

### 「令和元年度行政区総会の開催について」

毎年開催しております、行政区総会の日程が決定しましたのでお知らせいたします。総会終了後に懇親会(参加費無料)を行いますので、多くの皆さまのご参加をお待ちしています。

- 【日 時】 令和2年2月28日(金) 17:00より
- 【場 所】 ホテル蓬人館  
 富岡町小浜44-2(町営野球場北側)  
 ☎0240-23-7728
- 【出 欠】 参加希望者は、2月18日(火)まで 下記行政区役員までご連絡ください。  
 懇親会の料理予約の関係で、期日厳守にてお申し込みください。なお、申し込みをされない場合は参加できませんので、あらかじめご了解ください。
- 【宿 泊】 宿泊を希望される方は、直接ホテルに予約してください。また、宿泊料金もご本人でお支払いください。  
 ・宿泊料 1泊2食付 シングル 8,000円 ダブル 16,000円

☎ 区 長 飯島 ☎090-3981-4493  
 副区長 佐藤 ☎090-4319-2081  
 会 計 中野 ☎090-6256-0823

# 消防署からのお知らせ



謹んで新年のお祝いを申し上げます。

本年もより一層の**火の用心**をよろしくお願いいたします。

皆様のご健康とご多幸をお祈り申し上げます。



## 年始から**火災予防**を心がけましょう！

この季節は空気が乾燥し、火災が発生しやすい季節です。

火災はいつ、どこで起きるかわかりません。

素晴らしい一年にするためにも、  
火災予防を徹底しましょう！

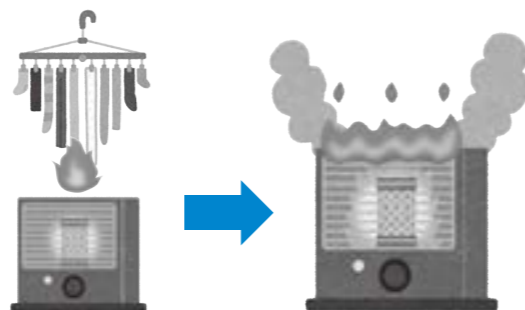


## これからの季節**暖房器具**の使用に気を付けましょう！

暖房器具による火災に気を付けましょう！

使用する際は下記のポイントに注意が必要です。

- ①暖房器具の**近く**に燃えやすい物を置かないこと！
- ②必ず**人がいる時**のみ使用すること！
- ③暖房器具を**消し忘れない**こと！



## 火事と救急は**119番**

【消防署連絡先】

◆浪江消防署 ☎0240-34-4111

◆富岡消防署 ☎0240-22-2119



## 双葉地方水道企業団からのお知らせ

### 水道管の凍結防止について

気温が氷点下になると、水道管が凍結して破損したり、水が出なくなったりすることが多くなります。次のような場所は水道管が凍結しやすいので、**早めに凍結防止の準備**をお願いします。

- ・むき出しになっている水道管
- ・家の北側などで日の当たらない場所の水道管
- ・風当たりの強い場所の水道管

#### ■凍結の予防策

- ◎保温材・布などで蛇口まで完全に包み、保温材などが濡れないようにその上からビニールテープなどを巻いてください。
- ◎メーターボックスの中は、発泡スチロールや使い古しの毛布、布切れなどを濡れないようにビニール袋に入れて保温してください。

#### ■長期間留守にされる方、空き家・空き部屋をお持ちの方へ

- ◎空き家・空き部屋をお持ちの場合、また旅行などで長期にわたって不在の場合、ボイラーや温水器等が凍結し破裂するおそれがあります。
  - ◎ボイラーや温水器等は、元栓を閉め水抜きをして、凍結防止を心がけましょう。
- ※ボイラーや温水器等の器具の故障については、お買い求めになった業者にご依頼ください。

### 蛇口における水道水中の放射性物質モニタリング検査について

双葉地方水道企業団では、安心して水道水をお使いいただくために、ご家庭の蛇口から出る水道水の放射性物質検査を実施しています。

**申し込み期間は、令和2年2月28日(金)までとなっております。**

検査を希望される方は、右記の方法により検査受託事業者へお申し込みください。

#### 《お申し込み方法》

検査受託事業者：(株)江東微生物研究所環境衛生事業部いわき

①郵便の場合 〒970-1144 いわき市好間工業団地4-18  
※申込書の郵便料金は申込者の負担となります。

②FAXの場合 FAX番号：0246-36-7142

お申し込みには、令和元年6月広報に同封した専用の申し込み用紙(チラシ)が必要です。  
紛失等の場合は、双葉地方水道企業団のホームページからプリントアウトが可能です。  
是非、ご利用ください。

(連絡先：施設課浄水係 ☎0240-25-5341)

### 水道水中における放射性物質のモニタリング結果

- 1. 測定機関 双葉地方水道企業団
- 2. 分析装置 ゲルマニウム半導体検出器
- 3. 検査頻度 毎日
- 4. 測定方法 水道水等の放射能測定マニュアル(厚生労働省)
- 5. 検査結果 以下のとおり

令和元年10月31日～令和元年12月4日分(毎日採水、毎日検査)

採水場所	水源	ヨウ素131	セシウム134	セシウム137
小山浄水場	木戸川(ダム放流水)	不検出	不検出	不検出
関根浄水場	富岡川(伏流水)	不検出	不検出	不検出

※いずれの検体も、12月4日時点で放射性物質は不検出です。  
※「不検出」とは、一定の条件で測定機器が検出できる最小値(1Bq/kg)未満であることを示しています。  
※最新の検査結果は、企業団ホームページ(<http://www.f-mizu.jp>)をご覧ください。

《参考》検査日現在の目標値 (単位：Bq/kg)

	ヨウ素131	セシウム134	セシウム137
食品衛生法の規定に基づく新たな基準による目標値	—	10	10

※これまで暫定規制値が設定されていた放射性ヨウ素については、半減期が短く、国に平成23年7月15日以降の検出報告がないことから、規制の対象から除外されました。

#### ☎ 双葉地方水道企業団

〒979-0515 檜葉町大字上小埞字小山6-2

☎0240-25-5315(代)

【開庁時間】8:30~17:15(平日)

# とみっぴー新聞 No.47

とみっぴー公式フェイスブックの記事を紹介するっぴー!

とみっぴー フェイスブック 検索

**とみっぴー 47**

とみっぴーもやってみようっぴー

飛び方を教えるっぴー

## 富岡町がCM大賞を受賞したっぴー!

富岡町も参加した「ふくしまの元気! 応援CM大賞」の審査会が、12月8日に郡山市で行われたから応援に行ってきたっぴー!

このCM大賞は今年で18回目なんだけど、参加した県内33市町村が作った15秒のCMで地元のをPRしたんだっぴー。とみっぴーも職員さんと一緒に富岡町のPRをしてきたんだけど、審査の結果、なんと富岡町のCMが大賞に選ばれたんだっぴー!!

富岡のCMは、来年の4月から福島放送で年間120回、それに全国10県のテレビ朝日系列各局でも放送されるから、楽しみにしてほしいっぴー♪



### CMが放送される都道府県

福島県: 4月より 年間120本	青森県: 4月より 年間約50本
秋田県: 4月より 年間約50本	岩手県: 4月より 年間約50本
山形県: 4月より 年間約50本	宮城県: 4月より 年間約50本
長野県: 4月より 年間約50本	石川県: 4月より 年間約50本
愛媛県: 4月より 年間約50本	長崎県: 4月より 年間約50本
熊本県: 4月より 年間約50本	

※テレビ朝日系列各局にて放送されます。時間帯は不特定になります。

- 問い合わせ先
- 富岡町役場・富岡町議会事務局  
〒979-1192  
福島県双葉郡富岡町大字本岡字王塚622-1  
☎0240-22-2111  
☎0120-33-6466
  - 富岡町役場いわき支所  
〒970-8024  
福島県いわき市平北白土字宮前8  
☎0246-88-1987  
☎0120-33-6466
  - 富岡町役場郡山支所  
〒963-0201  
福島県郡山市大槻町字西ノ宮48-5  
☎024-983-9021  
☎0120-33-6466
  - 富岡町文化交流センター「学びの森」・富岡町教育委員会  
〒979-1151  
福島県双葉郡富岡町大字本岡字王塚622-1  
☎0240-23-7555(教育総務課)  
☎0240-22-2626(生涯学習課)  
☎0240-21-3665(図書館)
  - 町立にこここども園  
〒979-1111  
福島県双葉郡富岡町大字小浜字大膳町152  
☎0240-22-2358
  - 町立小中学校 富岡校  
〒979-1111  
福島県双葉郡富岡町大字小浜字中央237-2  
☎0240-22-2014(小学校)  
☎0240-22-2020(中学校)
  - 町立小中学校 三春校  
〒963-7704  
福島県田村郡三春町大字熊耳字南原94  
☎0247-62-7790(小学校)  
☎0247-62-7800(中学校)
  - 町立幼稚園 三春園舎  
〒963-7704  
福島県田村郡三春町大字熊耳字南原94  
☎0247-62-7701
  - 町立とみおか診療所  
〒979-1111  
福島県双葉郡富岡町大字小浜字中央374  
☎0240-22-6522
  - 富岡町社会福祉協議会  
〒979-1112  
福島県双葉郡富岡町中央1丁目8-1  
☎0240-22-5522

## NEXCO東日本からのお知らせ

引越しなどにより、ふるさと帰還通行カードのお申し込み時にご記入いただいた内容(お名前や現住所など)に変更があった場合は、NEXCO東日本にも届け出が必要となります。届け出がないとNEXCO東日本からの通知や大切なお知らせなどが届かなくなりますので、お手数でも「NEXCO東日本お客さまセンター」へご連絡ください。

☎ NEXCO東日本お客さまセンター  
ナビダイヤル  
☎0570-024-024 または  
☎03-5338-7524  
(365日、24時間対応)

## 福島広域雇用促進支援協議会からのお知らせ 「行くしかない! 合同就職面接会 in 郡山」

面接会が就職への近道! 就職の情報収集は直接がいいね! 参加無料、申し込みも履歴書も不要で、就活に役立つイベントが盛りだくさんです。

- 【日 時】 令和2年1月31日(金)  
13:00~16:00  
(受付開始 12:30~)
- 【会 場】 ビッグパレットふくしま
- 【参加企業】 38社
- 【イベント】 企業プレゼン、証明写真無料撮影  
応募書類キットプレゼント
- 【その他】 雇用保険受給者は求職活動実績になります(参加証明書を発行)。
- 【参加申込】 ホームページ [働きたいネット](#) 検索

☎ 福島広域雇用促進支援協議会  
福島総括窓口  
☎024-524-2121

### 町のすがた (令和元年12月1日現在)

※( )内は先月との比較

富岡町の人口		町内居住者	
世帯数	5,595世帯(+5)	居住者数	1,177人(+19)
人口	12,752人(+49)	居住世帯数	831世帯(+16)
男	6,512人(+22)	※町内居住者とは「町内居住届出」を提出された方で、新規転入者も含みます。	
女	6,240人(+27)		

渡 宇 八 石 箭 渡 中 渡	那 矢	
佐 佐 島 井 内 邊 嶋 邊	鈴 智	内 隆
陸 幸 真 理 子	渡 邊 学	元 真 未
96 76 64 89 92 95 84 93	お 悔 み	お 誕 生
(岩井戸)	(岩井戸)	ご 結 婚

農業復興組合が中心となって実施中の除染後農地保全管理事業は、今年度をもって終了し、来年度以降は農地の所有者自身が適正に管理する必要があります。



今月号のシリーズ「農業復興」は、営農再開や新規就農を具体的に考えていただくため、品目ごとの作業量や所得の目安などをお示しします。

### 1. 水稻(各交付金は令和元年度の額で、金額は年度によって変更が生じます)

#### ①主食用米(8俵/10a、1万3千円/60kgと仮定)

・収入：販売収入10万4千円/10a

**モデルケース：10haの主食用米の作付**

**販売収入1,040万円 - 経費677万4千円 = 362万6千円**

#### ②飼料用米 [主食用米を飼料用米として出荷](7俵/10a、300円/60kgと仮定)

・収入：販売収入2,100円 + 水田活用の直接支払交付金8万円

+ 産地交付金2万円 = 10万2,100円/10a

**モデルケース：10haの主食用米を作付し飼料用米として出荷**

**収入1,021万円 - 経費657万円 = 364万円**

#### ③飼料用米 [多収性専用品種を用いて、標準単収値よりも+150kgを超えた場合] (9.5俵/10a、300円/60kgと仮定)

・収入：販売収入2,850円 + 水田活用の直接支払交付金10万5千円 + 産地交付金2万円

+ 追加配分1万2千円 = 13万9,850円/10a

**モデルケース：多収性専用品種による飼料用米を10ha作付けし、標準単収値よりも  
150kg以上の収穫**

**収入1,398万5千円 - 経費695万2千円 = 703万3千円**

### 2. トマト、ミニトマト

・労力：2人で10a前後 ・作業時間：トマト 726時間/10a、ミニトマト1,102時間/10a

#### ①トマト(生産量 10.0t/10a)

・販売収入：258万円/10a 所得：86万4千円/10a

⇒30aの営農で、259万2千円の所得

#### ②ミニトマト(生産量 5.0t/10a)

・販売収入：242万5千円/10a 所得：117万5千円/10a

⇒30aの営農で、352万5千円の所得

### 3. ニラ(生産量 2.8t/10a)

・労力：2人で30a前後 ・作業時間：581時間/10a

・販売収入：140万円/10a 所得：56万3千円/10a

⇒50aの営農で、281万5千円の所得

### 4. ネギ(2t/10a)

・労力：2人で80a前後 ・作業時間：夏秋収穫191時間、秋冬収穫306時間/10a

①夏秋収穫(生産量 2t/10a) 販売収入：54万8千円/10a 所得：17万5千円/10a

②秋冬収穫(生産量 3.5t/10a) 販売収入：91万3千円/10a 所得：44万6千円/10a

⇒80aの営農で、496万8千円の所得

### 5. ブロッコリー

・労力：2人で1ha前後 ・作業時間：夏秋収穫72時間、秋冬収穫84時間/10a

①夏秋収穫(生産量 1.2t/10a) 販売収入：33万9千円/10a 所得：8万8千円/10a

②秋冬収穫(生産量 1.0t/10a) 販売収入：32万6千円/10a 所得：10万9千円/10a

⇒1haの営農で、197万円の所得

### 6. タマネギ(生産量 5t/10a)

・労力：2人で3ha ・作業時間：106時間/10a

販売収入：35万円/10a 所得：4万円/10a

⇒3haの営農で、120万円の所得

### 7. アスパラガス(生産量 1.1t/10a)

・労力：2人で60a ・作業時間：427時間/10a

販売収入：99万円/10a 所得：50万円/10a

⇒60aの営農で、300万円の所得

## 農業委員会からのお知らせ

- (1) 農地を転用(農業以外の用地に転換すること)する場合は、農地法に基づく手続きが必要です。
- (2) 手続きをせずに転用をしたり(無断転用)、許可のおよりの転用をしなかった場合(違反転用)、原状回復等の命令や罰則の適用があります。
- (3) 農業委員会では、農業委員・農地利用最適化推進委員・事務局職員により複数の班を編成の上、無断・違反転用の早期発見と耕作放棄地化の防止のための農地パトロールを実施しています。



農地パトロールを行う農業委員会

図 産業振興課内  
農業委員会事務局 農地調整係

# まな森 TIME

富岡町文化交流センターかわら版



## 梅沢富美男・研ナオコ「アッ！とおどろく夢芝居 2020」

「学びの森」では、今年度最後の自主事業として、梅沢富美男・研ナオコ「アッ！とおどろく夢芝居 2020」を開催します。涙あり、笑いありの公演をお楽しみください。

- 【日時】** 令和2年3月28日(土)  
開場 13:00 開演 13:30
- 【会場】** 富岡町文化交流センター「学びの森」大ホール
- 【プログラム】** 第1部 芝居「ナオコ婆ちゃんの嫁騒動」  
第2部 歌謡ステージ  
「夢芝居」(梅沢富美男)  
「かもめはかもめ」(研ナオコ)他
- 【入場料】** 前売券 6,000円 当日券 6,500円  
※全席指定です。  
※未就学児の同伴・入場はご遠慮ください。
- 【チケット販売】** 富岡町文化交流センター学びの森  
チケットぴあ(Pコード: 499-236)  
ローソンチケット(Lコード: 21422)



生涯学習課

## 金屏風を寄贈いただきました



お弟子さんたちに囲まれ笑顔の佐藤さん(右から3人目)

藤富流紫扇会の家元として、たくさんのお弟子さんに日本舞踊を教えている佐藤しげ子さん(本町)より、金屏風をご寄贈いただきました。

震災前、毎年行われていた富岡町芸能祭などで、紫扇会の皆さんがこの金屏風の前で日本舞踊を披露されてきましたが、今回、佐藤さんのご厚意によりご寄贈いただきました。今後、ホール等での催しで活用させていただきます。

ありがとうございました。

# とみおか保健だより



## あなたの血圧、高くないですか？

日本は高血圧患者が多い国で、30歳以上の男性で60%、女性で45%が高血圧とされています。

### 【高血圧とは】

血圧とは、心臓から送り出された血液が血管の壁を押す力のことです。一定以上高い状態が続くと「高血圧」と言われます。

高血圧になると、心臓から血管に血液を送り出す大きな力が必要となるため、心臓や血管の病気を引き起こします。「たかが高血圧くらい」と思わず、健診などで高血圧といわれたら、まずは医療機関を受診することが大切です。

### 【高血圧が引き起こす病気】

- 心臓病(心筋梗塞、狭心症、心肥大、不整脈など)
- 脳血管疾患(脳卒中など)
- 腎臓病(腎不全、腎硬化症など)
- 動脈硬化

### 【仮面高血圧とは】

家庭で測ると血圧が高く、病院では正常という状態を「仮

面高血圧」といいます。仮面高血圧は高血圧になる時間帯によって、「早朝高血圧」、「夜間高血圧」、「昼間高血圧」と区別されます。健診や病院では発見されにくいいため、家庭での血圧測定が役立ちます。

### 【予防するための】

高血圧は、生活習慣病です。自分の生活習慣や運動習慣を見直し、改善するのが重要です。

自分の生活習慣を振り返るために年1回の健診を受け、仮面高血圧を見逃さないために家庭での血圧測定をすることをおすすめします。



## 「町立とみおか診療所」診療カレンダー

令和2年 1月

令和2年 2月

日	月	火	水	木	金	土
12月29日 休診	12月30日 休診	12月31日 休診	1 休診	2 休診	3 休診	4 今村
5 休診	6 休診	7 今村 午後休診	8 今村	9 今村	10 今村	11 今村・石澤
12 休診	13 休診	14 今村 午後休診	15 今村	16 今村	17 今村	18 今村
19 休診	20 休診	21 今村 午後休診	22 今村 午後休診	23 今村 WBC	24 今村 WBC	25 今村・石澤 WBC
26 休診	27 休診	28 今村 午後休診	29 今村	30 今村	31 今村	2月1日 今村

日	月	火	水	木	金	土
1月26日 休診	1月27日 休診	1月28日 今村 午後休診	1月29日 今村	1月30日 今村	1月31日 今村	1 今村
2 休診	3 休診	4 今村 午後休診	5 今村	6 今村	7 今村	8 今村・石澤
9 休診	10 休診	11 休診	12 今村 午後休診	13 今村	14 今村	15 今村
16 休診	17 休診	18 今村 午後休診	19 今村	20 今村	21 今村	22 今村・石澤
23 休診	24 休診	25 今村 午後休診	26 今村	27 今村 WBC	28 今村 WBC	29 今村・石澤 WBC

◇受付時間 9:00~12:00 13:30~16:30 ※担当医の学会出席や出張などにより、休診または代診となる場合があります。  
◇診療科目 内科・外科・精神科・定期予防接種(予約制) ※精神科の初診は診療に1時間程度要しますので、事前にご連絡をお願いします。  
※WBC…ホールホディカカウンター(内部被ばく検査) 9:30~15:30(予約不要)  
◇住所 富岡町大字小浜字中央374番地1 ☎0240-22-6522

「富岡中央医院」診療時間のお知らせ | 診療日: 月曜~木曜日 8:30~12:00 13:00~17:30 (金曜~日曜日、祝日は休診)  
住所: 富岡町中央1-119 ☎0240-22-6560(月曜~木曜日)

富岡への思い、仲間との絆をたすきに込めて  
第31回市町村対抗福島県縦断駅伝競走大会



### 総合及び町の部 上位成績

総合成績		町の部成績	
1位	福島市	1位	石川町
2位	郡山市	2位	会津美里町
3位	いわき市	3位	三春町
4位	会津若松市	4位	鏡石町
5位	須賀川市	5位	猪苗代町

県内最大のスポーツイベント、第31回市町村対抗福島県縦断駅伝競走大会が11月17日に行われ、県内59市町村53チームのランナーたちが、郷土の誇りを胸に熱いレースを繰り広げました。

今年はコースや中継所が台風の影響を受け、開催が危ぶまれましたが、沿道に駆け付けた富岡町民の皆さんの声援を力に、16人のランナーが晩秋の福島路を駆け抜け、5時間54分28秒、総合成績41位・町の部19位で大会を終えました。

### 富岡町最終エントリー選手

区間	選手名	所属
1区	染谷菜々美	ふたば未来学園高3年
2区	後藤 サン	ふたば未来学園高3年
3区	岩野 滉也	ふたば未来学園中2年
4区	渡邊 善幸	富岡町役場
5区	杉浦 壮哉	ふたば未来学園高2年
6区	斎藤 威	㈱オートシステム
7区	齋藤 駿	ふたば未来学園中3年
8区	江田 和博	ふたば未来学園中2年
9区	伊藤 歩	ふたば未来学園中3年
10区	渡邊 勝彦	さくらスポーツ陸上部
11区	千葉 美采	ふたば未来学園高3年
12区	渡邊 智幸	広野町教育委員会
13区	金子 一茂	㈱アトックス
14区	吉田 翼	ふたば未来学園高1年
15区	関根つぐみ	船引中2年
16区	坂本 正喜	白河消防署



3区 岩野滉也選手



4区 渡邊善幸選手(右)



1区スタート前の染谷菜々美選手(左から2番目)を激励する宮本町長と石井教育長

リニューアル!

富岡町公式 Facebook

町のできごとを  
タイムリーにお届け!



リニューアル!

とみっぴー Facebook

毎日更新してるっぴ!  
毎週月曜日の  
町内天気予報は  
よく当たるって評判っぴ♪



富岡の今を知るなら!



富岡町公式チャンネル

イベントの様などを  
動画で発信!  
懐かしいアノ人も  
発見できるかも♡



LINE@

富岡町公式アカウント

LINEでも、  
富岡町の情報をゲット!  
手続きなどで困ったことが  
あったら、LINEで質問。  
すぐに回答します😊



とみおかアプリ

運用開始から1年経過。  
たくさんの方に  
ご利用いただいています。  
コミュニティ広場には、  
写真を掲載したり、富岡ファンと  
つながることができます。



写真①～③

生まれ変わる夜ノ森駅

今年春のJR富岡駅－浪江駅間の再開通に向け、自由通路と橋上駅の建設工事が行われています。

写真④～⑤

富岡漁港

今年3月末の完成を目指し、防潮堤工事が急ピッチで進められています。

写真⑥～⑦

富岡川河口

津波や大雨による洪水対策のための川幅拡張及び堤防整備工事。完成後は、川幅が河口部で約100m、国道6号直下部で約80mになります。

写真⑧～⑩

JR常磐線鉄橋

大規模な復旧工事が行われ、新しく生まれ変わりました。

とみおか写真館では、撮影場所のリクエストをお待ちしているっぴ。みんなの思い出の場所など、見たいところがあったら、係までメールしてっぴ!



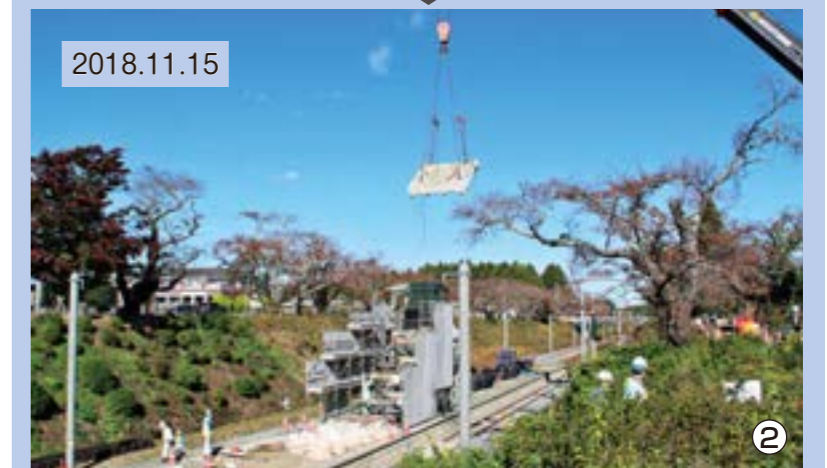
問 企画課 広聴広報係  
✉ tom0200-006@tomika-town.jp



# とみおか 写真館 Vol.39



とみおか写真館では、富岡町が復興していく様子や町民の皆さんの思い出の場所などをお伝えします。今回は、定点で見る町の移り変わりをご覧ください。





# TOMIOKA

## 桜通信

さくら

第93号

東日本大震災と原発事故により、私たちはふるさとを離れ、全国に分散した避難生活を強いられています。

この「TOMIOKA（とみおか）桜通信」は、避難生活を続ける皆さんや、富岡町にゆかりのある方々のもとを訪ね、皆さんの声をお届けし、ふるさと「富岡」という「絆」をつないでいこうというものです。



まちの思い出



まちの思い出



いわき市

ますくら ぶんえ  
舩倉 文恵 さん(上郡山)



長女や孫たちとともに(本人・左)

子どもの頃、家族と共に二本松市から移り住んで以来、富岡町内で生活していた。

子どもや孫にも恵まれ、富岡町を故郷と思えるようになった矢先の震災だった。

海がある土地での生活  
約40年前、家族で二本松市から移り住みましたが、現在ほど交通網の整備が進んでいなかったため、福島県内3地方間を行き来するのはまだ大変な時代でした。そのため、富岡町はそれまで訪れたことのない遠い場所でしたが、目の前に海が広がり、冬でも雪がほとんど降らず晴れることが多いなど、子どもながらに、ずっと住んでいたいと思っていました。

避難後に感じた「不自由」  
町を離れてから県内の避難所や千葉県を経て、5年前にいわき市へ移りました。また、被災当時、双葉町内に住んでいた長女一家も同市内で生活しているため、頻繁に行き来しています。孫たちと一緒に賑やかな時間を過ごせるのはうれしい一方、騒がしくて近所迷惑にならないかなど気を遣わなくてはならず、故郷では周りを気にせず庭でバーベキューなどをしていたことが懐かしく思えます。

岡町民有志の練習に参加しています。そうした中、県民スポーツ相双地域大会に出場し、昨年度は準優勝、今年度は優勝することができました。  
また、震災時は生後5か月だった孫娘がスポーツ少年団に入ってバレーボールを始めました。将来、3世代一緒に練習したり、大会への出場ができればと思っています。  
孫に故郷を見せる  
町の避難指示が一部地域で解除されて以降、墓参りのために孫を連れて町を訪れ、解体撤去されて更地になっっている自宅敷地にも立ち寄っています。孫から「ここにママの家があったの?」と聞かれることがあり、成長とともに故郷への関心をもち始めています。



お世話になった皆様に感謝の日々です



富岡町

## パーマ屋 ヴィンテージ

いしい きゅうじろう  
代表 石井 久二郎 さん (清水)

平成元年、町内本町で開業し、十数年後、清水に移った。

避難後、郡山市内の美容室勤務を経て、いわき市内で店舗を再開し、現在は富岡町内との2店舗で営業している。



【富岡店】※予約のお客様のみ対応  
〒979-1131 富岡町大字上郡山字清水131-7  
【いわき店】※予約のお客様が優先  
〒970-8031 いわき市平中山字矢ノ倉131-12  
電話 0246-38-6789  
(富岡店、いわき店、ともに予約はこちらまで)  
営業時間 9:00~19:00  
定休日 月曜日  
営業時間外の予約にも対応しています

皆さんと仕事に助けられ、避難後の約半年間、郡山市で同業者から店を任せていただきました。美容師は「身(自分自身)とハサミがあれば、食っていける(生活していける)」と言われますが、生活のためはもとより、お客様と接することができ、とても大きな心の支えになりました。

故郷に明かりを灯して、いわき市内で店を再開し

で以降、直接来店される方々だけでなく、富岡に帰還し移動が難しい高齢のお客様には、可能な範囲で送迎もさせていただいています。

また、避難指示が一部解除されてから富岡町にある店舗兼自宅に通い準備を進め、平成29年の春から営業を始めました。

富岡町の店は住宅地にあります。帰還しての方も少ないため、室内に明かりが灯っていると、通りがかった方

への従事を勧められ、いわき市内に移ってその活動に加わり現在も続けています。初めて町内に入ったとき、荒れ果ててしまった故郷の姿に無念さを感じましたが、今になって振り返れば、町が復興していく様子をこの目で見ることができ、未来への希望を抱けるようになりました。

故郷の将来に向けて、結婚して家庭を持ち、子どもたちには故郷の近くで自分と同じように自然の中で育ってほしいという願いもあり、広野町内に自宅を建てました。また、両親は避難前と同じ場所で自宅の再建を進めています。

今後もしばらく守り隊への活動を続けながら、今年からは豊かな大地の再生を目指し、故郷で両親とともに農業に携わっていく予定です。



昨年生まれた長女とともに



広野町

えんどう まさふみ  
遠藤 正史 さん (高津戸)

町消防団第4分団第3班に所属する消防団員。

震災後、県外での避難生活を余儀なくされた時期もあったが、県内への帰還後、町内のパトロールを行う「とみおか守り隊」に発足時から参加している。

消防団員として、自動車整備士として町内にあった自動車修理工場に勤務する傍ら、農繁期には両親が営む農業を手伝っていました。

また、消防団にも所属していたため、震災発生直後から町民の避難誘導や炊き出し、避難所の運営や警備にあたりました。川内村を経てビッグパレットふくしまへの再避難に至るまで、町民の皆さんに寄り添いな

がら、消防団員としての活動をさせていただきました。

止むを得ず県外へ、消防団活動に二区切りがつき、比較的故郷に近いところで落ち着ける場所を探しましたが、当時は震災直後の混乱も重なり住む場所を探すのが難しかったため、親戚を頼り千葉県八街市に身を寄せました。

先を見通せない状況だからこそ生活の自立を図ろうと、市内の修理工場に飛び込みで就職活動を行い、震災避難前と同じ整備士として働き始めました。

町内パトロールへの参加、県外に出て約1年後、警戒区域として住民が許可無く立ち入れなかった富岡町で、消防団員による巡回パトロール「とみおか守り隊」

への従事を勧められ、いわき市内に移ってその活動に加わり現在も続けています。初めて町内に入ったとき、荒れ果ててしまった故郷の姿に無念さを感じましたが、今になって振り返れば、町が復興していく様子をこの目で見ることができ、未来への希望を抱けるようになりました。

故郷の将来に向けて、結婚して家庭を持ち、子どもたちには故郷の近くで自分と同じように自然の中で育ってほしいという願いもあり、広野町内に自宅を建てました。また、両親は避難前と同じ場所で自宅の再建を進めています。

今後もしばらく守り隊への活動を続けながら、今年からは豊かな大地の再生を目指し、故郷で両親とともに農業に携わっていく予定です。

# 自家消費野菜等 放射性物質(セシウム)測定結果

(令和元年8月～令和元年11月分)

町は、自家消費野菜などの安全安心のため、食品中の放射性物質を測る機器を整備し、測定を行っています。測定は随時受付可能ですので、お気軽にお問い合わせください。

## 簡易測定器(そのままはかるNDA)による測定

※基準値：スクリーニング値(50Bq/kg)

区分	検体数	主な品名	基準値以上検出された検体		
			品名	基準値超えの検体数	最大値(Bq/kg)
野菜	66	トマト、きゅうり、とうもろこし、かぼちゃ、大根、さつまいも、みょうが 他	みょうが、さつまいも	2	230.2(みょうが)
果実	127	柿、ゆず、キウイフルーツ、すいか、メロン、栗、えごま 他	柿、ゆず、栗、えごま	15	743.2(栗)
魚介類	4	鮎、ヤマメ	鮎、ヤマメ	3	97.4(鮎)
山菜類	1	ふき	ふき	1	51.6
きのこ類	4	おりみききのこ、しいたけ、あみたけ	おりみききのこ、しいたけ	3	456.4(しいたけ)
穀類	2	落花生	—	0	—
加工品	5	梅干し、干し柿、干しいも、大根漬	干し柿、干しいも	3	151.2(干しいも)
その他	2	トルコキキョウ、菊の花	—	0	—
計	211		計	27	

## ゲルマニウム半導体式検出器による測定

【食品中の放射性物質(セシウム)の基準値】

・飲料水 10Bq/kg ・一般食品 100Bq/kg ・牛乳、乳幼児食品 50Bq/kg

No.	測定月	採取地	検体	測定結果(Bq/kg)		基準値超過	
				セシウム 134	セシウム 137		
1	8月	王塚	ブルーベリー	ND	11.08	—	
2		大菅	ニラ	ND	16.47	—	
3		中央	井戸水	ND	ND	—	
4	9月	西原	なす	ND	ND	—	
5		西原	かぼちゃ	ND	ND	—	
6		西原	かぼちゃ	ND	ND	—	
7		中央	井戸水	ND	ND	—	
8	10月	下郡山	玄米	ND	ND	—	
9		下郡山	玄米	ND	ND	—	
10		下郡山	玄米	ND	ND	—	
11		下郡山	玄米	ND	ND	—	
12		下郡山	玄米	ND	ND	—	
13		下郡山	玄米	ND	ND	—	
14		下郡山	玄米	ND	4.71	—	
15		下郡山	玄米	ND	ND	—	
16		清水	井戸水	ND	ND	—	
17		清水	井戸水	ND	ND	—	
18		上本町	井戸水	ND	ND	—	
19		王塚	井戸水	ND	ND	—	
20		清水前	井戸水	ND	ND	—	
21		中央	井戸水	ND	ND	—	
22		小浜	柿	ND	107.13	NG	
23		小浜	ゆず	ND	71.74	—	
24		11月	王塚	さつまいも	ND	93.75	—
25			小浜	井戸水	ND	ND	—
26			小浜中央	井戸水	ND	ND	—

※NDは、一定の条件で測定機器が検出できる最小値未満であることを示しています。  
 ※NGは、セシウム134と137の合計が100ベクレル/kgを超過しているものです。

ND：検出限界値未満

健康づくり課 放射線健康管理係

# なるほど！ 放射線・放射能コラム

広報とみおか出張版

健康づくり課 放射線健康管理係



長崎大学原爆後障害医療研究所  
国際保健医療福祉学研究分野  
高村 昇 教授



## 放射線の確定的影響とは？

2018年12月に長崎大学が富岡町の住民の皆さんを対象に行ったアンケート調査の結果、約4割の方が、富岡町で生活することによる放射線被ばくの健康影響に不安があると答えていました。

広報とみおか11月号の「なるほど！放射線・放射能コラム」では、1ミリシーベルトの意味についてお伝えしました。放射線被ばくの影響は、「確定的影響」と「確率的影響」の2つに分けられます。「確定的影響」とは、ある一定の線量(これを「しきい値」といいます)を超えるとみられる影響のことで、多くの急性症状(吐き気、脱毛など)が当てはまります。

例えば、250ミリシーベルト以上を一度に被ばくすると、男性の精子の減少が一過性に見られますし、500ミリシーベルト以上を一度に被ばくすると骨の中にある骨髄に障害が起き、白血球や赤血球、血小板が減少するため、感染症が起きやすくなったり貧血になったり、出血が止まらなくなったりします。また、1000ミリグレイ※以上の放射線を一度に被ばくすると、吐き気や全身倦怠感といった全身症状が出ます。このように、非常に高い線量の放射線を一度に被ばくした場合にはこれらの症状が出現しますが、一方で、しきい値以下の被ばく線量ではこれらの症状は起こりません。

福島第一原発事故直後から現在に至るまで、県内の皆さんは、確定的影響が出るような線量を受けていないことがわかっています。次号では、「確率的影響」について解説します。

もし放射線と健康影響に関する疑問や質問がありましたら、富岡町役場を通じて、長崎大学・富岡町復興推進拠点のスタッフに、お気軽にお問い合わせください。

※グレイ…放射線の吸収線量。セシウム137が出す放射線(ベータ線、ガンマ線)の場合は、1グレイは1シーベルトとなります。

とみおか診療所駐車場において、車載型ホールボディカウンターでの内部ひばく検査を実施しています。予約は不要ですので、お気軽にお越しください。

◇1月、2月の実施日

1月23日(木)、24日(金)、25日(土) 9:00~15:30

2月27日(木)、28日(金)、29日(土) 9:00~15:30

健康づくり課 放射線健康管理係

# 町内の放射線量

富岡町が独自に実施した町内の空間線量の測定結果をお知らせします(単位：マイクロシーベルト/h)  
 ※平成29年4月より測定点の見直しを実施し、施設入口前や歩道等、人が立ち寄る地点で測定しています。

測定結果の詳細については、  
 QRコードからアクセスして、  
 「とみおか放射線情報まとめサイト」を  
 ご覧ください。



No.	測定場所	R1.12月2・3・4		R1. 5月1・2		除染
		天気：晴／曇		天気：曇／晴		
		地上1m	地上1cm	地上1m	地上1cm	
1	麓山神社	0.22	0.22	0.28	0.25	済
2	杉内消防屯所	0.18	0.18	0.24	0.21	済
3	杉内集会所	0.25	0.27	0.33	0.32	済
4	第二工業団地入口	0.51	0.37	0.60	0.45	済
5	富岡インター駐車場	0.32	0.31	0.36	0.38	済
6	上千里消防屯所	0.16	0.15	0.18	0.18	済
7	上手岡多目的集会所入口	0.16	0.15	0.25	0.20	済
8	舘山荘跡地前	0.24	0.18	0.28	0.26	済
9	高津戸集会所	0.16	0.15	0.18	0.14	済
10	下千里消防屯所跡地	0.18	0.16	0.20	0.20	済
11	下千里集会所	0.20	0.25	0.24	0.28	済
12	東洋育成園前	0.37	0.66	0.45	0.70	済
13	東風荘跡地	0.20	0.20	0.25	0.25	済
14	富岡養護学校	0.35	0.44	0.39	0.48	済
15	大菅集会所	0.28	0.32	0.27	0.35	済
16	蛇谷須宅地開発公園	0.36	0.55	0.44	0.50	済
17	大菅消防屯所跡地	0.26	0.31	0.36	0.57	済
18	蛇谷須浄化センター	0.42	0.39	0.48	0.48	済
19	夜の森駅前北集会所	1.38	0.88	1.47	0.92	
20	富岡自動車学校跡地前	0.63	1.00	1.81	2.50	
21	躑躅橋(一橋)	0.47	0.74	0.52	0.92	済
22	夜ノ森駅前跡地	0.23	0.19	0.66	1.03	済
23	リフレ富岡	0.41	0.28	0.47	0.32	済
24	夜の森保育所	0.30	0.33	0.31	0.30	済
25	夜の森公園	0.36	0.41	0.42	0.47	済
26	夜の森駅前南集会所	0.26	0.25	0.29	0.34	済
27	老人福祉センター跡地	0.51	0.55	0.72	0.72	済
28	第二躑躅橋(二橋)	0.25	0.25	0.30	0.33	済
29	新町集会所跡地	0.17	0.16	0.22	0.22	済
30	新町消防屯所	0.28	0.48	0.32	0.52	済
31	富岡第二中学校校庭	0.13	0.14	0.12	0.12	済
32	富岡第二中学校玄関前	0.42	0.63	0.46	0.66	済
33	富岡第二中学校東側歩道	0.24	0.26	0.31	0.28	済
34	赤木消防屯所跡地	0.18	0.15	0.15	0.17	済
35	赤木集会所	0.13	0.12	0.12	0.11	済
36	富岡工業団地	0.19	0.26	0.22	0.21	済

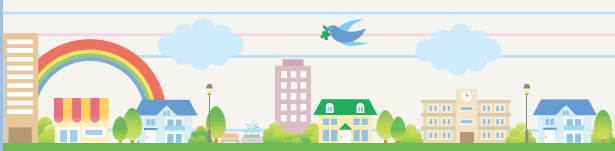
No.	測定場所	R1.12月2・3・4		R1. 5月1・2		除染
		天気：晴／曇		天気：曇／晴		
		地上1m	地上1cm	地上1m	地上1cm	
37	成沢の滝入口	0.27	0.22	0.28	0.26	済
38	沼名子橋	0.41	0.27	0.43	0.37	済
39	上本町消防屯所跡地	0.25	0.18	0.25	0.23	済
40	上本町集会所	0.20	0.22	0.27	0.28	済
41	リベラルヒルズ入口	0.36	0.37	0.38	0.41	済
42	本町赤木橋	0.30	0.37	0.33	0.38	済
43	宝泉寺前	0.38	0.56	0.42	0.64	済
44	王塚第一なかよし広場	0.33	0.33	0.41	0.41	済
45	三春街道路線橋(三橋)	0.16	0.18	0.21	0.20	済
46	夜の森幼稚園	0.24	0.23	0.27	0.27	済
47	富岡第二小学校校庭	0.16	0.16	0.16	0.17	済
48	富岡第二小学校玄関前	0.16	0.17	0.19	0.19	済
49	夜の森児童館跡地	0.23	0.23	0.29	0.28	済
50	総合運動場東側駐車場	0.40	0.40	0.42	0.46	済
51	王塚消防屯所	0.23	0.22	0.24	0.26	済
52	王塚集会所	0.24	0.23	0.33	0.31	済
53	役場	0.32	0.30	0.29	0.28	済
54	学びの森	0.23	0.24	0.25	0.26	済
55	満開橋	0.36	0.30	0.39	0.33	済
56	今村病院跡地前	0.44	0.55	0.48	0.64	済
57	富岡河川公園	0.45	0.43	0.55	0.50	済
58	富岡郵便局	0.12	0.12	0.16	0.15	済
59	大東銀行富岡支店前	0.23	0.28	0.27	0.30	済
60	中央児童館			0.22	0.23	済
61	本町集会所	0.22	0.25	0.25	0.30	済
62	本町消防屯所	0.19	0.20	0.22	0.22	済
63	本町なかよし広場	0.22	0.21	0.22	0.21	済
64	諏訪神社前	0.34	0.38	0.37	0.40	済
65	岩井戸鉱泉跡地	0.25	0.24	0.27	0.27	済
66	岩井戸消防屯所跡地	0.18	0.16	0.20	0.20	済
67	猪狩電気通信工業前	0.35	0.32	0.34	0.35	済
68	岩井戸農村広場	0.14	0.13	0.16	0.17	済
69	清水団地跡地前	0.20	0.16	0.20	0.20	済
70	清水集会所	0.16	0.16	0.19	0.21	済
71	清水消防屯所跡地	0.15	0.15	0.19	0.28	済
72	龍台寺前	0.23	0.24	0.27	0.25	済

\*60番 中央児童館解体の為、測定できず

No.	測定場所	R1.12月2・3・4		R1. 5月1・2		除染
		天気：晴／曇		天気：曇／晴		
		地上1m	地上1cm	地上1m	地上1cm	
73	私立富岡幼稚園跡地	0.13	0.13	0.14	0.15	済
74	上郡山多目的集会所	0.15	0.12	0.15	0.15	済
75	上郡消防屯所跡地	0.15	0.17	0.20	0.22	済
76	国道6号第二原発入口前	0.13	0.15	0.14	0.16	済
77	太田消防屯所	0.10	0.10	0.12	0.13	済
78	太田集会所	0.16	0.17	0.21	0.19	済
79	猪狩スタンド前	0.19	0.20	0.24	0.24	済
80	下郡山集会所	0.18	0.16	0.17	0.18	済
81	下郡山運動場	0.21	0.16	0.21	0.18	済
82	旧なべや駐車場前	0.19	0.21	0.22	0.21	済
83	原下消防屯所	0.12	0.13	0.13	0.15	済
84	浄化センター	0.10	0.09	0.09	0.09	済
85	富岡漁港	0.08	0.09	0.08	0.08	済
86	富岡駅	0.08	0.07	0.08	0.08	済
87	富岡駅前なかよし広場	0.13	0.12	0.13	0.12	済
88	サンライズイン富岡前	0.14	0.12	0.22	0.21	済
89	大膳原児童公園	0.10	0.10	0.14	0.13	済
90	西原消防屯所	0.19	0.19	0.20	0.21	済
91	福島富岡簡易裁判所前	0.25	0.28	0.29	0.31	済
92	ここにこども園	0.16	0.14	0.16	0.16	済
93	西原集会所	0.16	0.17	0.18	0.18	済
94	西原なかよし広場	0.17	0.17	0.20	0.20	済
95	県立富岡高等学校	0.20	0.19	0.23	0.21	済
96	富岡中央会館	0.35	0.42	0.36	0.46	済
97	福島銀行富岡支店前(旧店舗)	0.25	0.22	0.52	0.80	済
98	総合福祉センター	0.21	0.18	0.24	0.22	済
99	岡内中央児童公園グラウンド	0.09	0.09	0.11	0.08	済
100	岡内中央児童公園入口付近	0.17	0.17	0.16	0.18	済
101	中央消防屯所	0.20	0.21	0.17	0.26	済
102	富岡町交流サロン跡地	0.15	0.17	0.16	0.14	済
103	双葉警察署	0.22	0.40	0.24	0.39	済
104	岡内東児童公園	0.11	0.11	0.15	0.15	済
105	さくらモールとみおか前	0.20	0.18	0.53	0.98	済
106	町立とみおか診療所	0.12	0.11	0.17	0.13	済
107	町立富岡幼稚園園庭	0.12	0.12	0.14	0.13	済

測定器：γ線用シンチレーションサーベイメーター(日立アロカメディカル社製)

図 生活環境課 除染対策係



発行／富岡町  
編集／富岡町役場企画課広聴広報係

〒979-1192 福島県双葉郡富岡町大字本岡字王塚622-1  
TEL: 0240-22-2111 FAX: 0240-22-0899

富岡町公式ホームページ <http://www.tomioka-town.jp/>  
富岡町公式フェイスブック <https://www.facebook.com/town.tomioka.fukushima>  
とみっぴー公式フェイスブック <https://www.facebook.com/tomippi/>

Eメールは富岡町公式ホームページの「メールはこちらから」をクリックし、各課あてにお送りください。

## 富岡の米を農工大でPR 写真提供：渡邊 伸さん(王塚)



昨年11月8日、9日に行われた東京農工大学の学園祭において、富岡町内で収穫した米(天のつぶ)を販売しました。

東京農工大学では、学生が何回も富岡町に足を運び、米作りの調査や研究を兼ねて一緒に作業を行ってきました。彼らが行っている新しい技術が、富岡町の農業の復興と再生に役立ってくれると信じています。

## 復興を願う希望の光ー桜色のイルミネーション 撮影：広報担当



いわき駅前に夜の森の桜並木をイメージしたイルミネーションを灯す「第8回いわき光のさくらまつり」が、12月14日から1月13日まで行われました。

このイベントは、双葉郡の真の復興を願って行われているもので、優しく光るピンク色の「桜並木」が、駅前大通りを華やかに照らしました。

## 「My Photo Letter」では、皆さんが撮影した写真を募集しています。

富岡町民の方、または町内の事業所に勤務されている方が撮った自慢の作品をお送りください。テーマは風景やお祭り、同級会や行政区交流会のスナップなど自由です。写真のタイトルと150～200文字の説明文、現在お住いのご住所、氏名、電話番号、震災前または現在の行政区名を添えて、メールまたは郵送でお送りください。

【送り先】 〒979-1192 富岡町大字本岡字王塚622-1  
富岡町役場 企画課 広聴広報係

【メールアドレス】 tom0200-006@tomioka-town.jp

☎ 企画課 広聴広報係

— 今月の表紙「再開通に向け試運転を開始」 —

今年春に全線再開通するJR常磐線。富岡駅一浪江駅で試運転が行われ、自由通路と橋上駅の完成が待たれる夜ノ森駅に復興への汽笛が鳴り響きました。



この印刷物は、FSC®の基準に従って認証され、適切に管理された森からの木材を含んだ用紙を使用して印刷しています。

