

広報

my hometown TOMIOKA

2020

10
No.696

とみおか



Contents



STOP! コロナウイルス感染拡大 02~03

TOMIOKA MONTHLY NEWS 04~05

お知らせ 10~14

TOMIOKA桜通信 22~23

知らないうちに、拡めちゃうから。



未だ収束の見通しが立たない新型コロナウイルス感染症。ソーシャルディスタンスやテレワークなどを実践しても、感染の危険性は常に隣り合わせで、気を緩めてはならない状況が続いています。

今回は、新型コロナウイルス対策として非常に有効とされる「新型コロナウイルス接触確認アプリ(運用：厚生労働省)」をご紹介します。

新型コロナウイルス接触確認アプリとは？

利用者本人の同意を前提に、スマートフォンを利用してプライバシーを確保しつつ、新型コロナウイルス感染症の陽性者と接触した可能性について、通知を受けることができるアプリケーションソフトです。

アプリを利用することのメリットは？

利用者は、感染症の陽性者と接触した可能性が分かり、検査の受診など保健所のサポートを早く受けることができます。利用者が増えることで、感染拡大の防止につながることを期待されます。

どのような通知が来ますか？

新型コロナウイルス感染症の陽性者が、陽性者であることをアプリに登録し、万が一その陽性者と概ね1m以内で15分以上の近接した状態の可能性があった場合、スマートフォンに通知されます。通知を受けた後、自身の症状などを選択すると、帰国者・接触者外来等の連絡先が表示され、検査の受診などが案内されます。なお、誰といつ接触したのかはお互いわかりません。

新型コロナウイルス接触確認アプリの詳細やインストール方法等は、厚生労働省のホームページをご覧ください。



QRコード

新型コロナウイルス感染症に関わる各相談窓口

- ◇感染に不安がある方(福島県)
福島県一般相談窓口 ☎0120-567-177
(平日 8:30~21:00 土日祝日 8:30~17:15)
※耳が不自由な方 FAX 024-521-7926
- ◇風邪症状が強い方、長引いている方、高齢者や糖尿病等の基礎疾患がある方、妊婦の方
福島県帰国者・接触者相談センター ☎0120-567-747
福島県以外の一般相談窓口及び帰国者・接触者相談センターの電話番号は、現在お住まいの市町村にお問い合わせください。
- ◇誹謗中傷被害相談窓口
福島県新型コロナウイルス感染症対策本部 ☎024-521-8647
(月曜日~金曜日 9:00~17:00 ※祝祭日を除く)

町民の皆さまへ

新型コロナウイルスの感染が、町内でも確認されており、

り患された方におかれましては、お見舞い申し上げますとともに、一日も早いご回復を心より祈念申し上げます。

コロナ禍の中、感染の拡大は避けられず、誰もが新型コロナウイルスに感染する可能性があります。ここで改めて、皆さまに次の3点をお願いいたします。

1つ目は、マスクの着用や手指消毒の徹底など、基本的な感染症対策です。これらを徹底していただくとともに、三密を避けることをお願いいたします。

2つ目は、発熱などの体調の異常を感じた場合の行動自粛です。通勤・通学、買い物など外出をせず、速

やかに帰国者・接触者相談センターへ連絡していただきますようお願いいたします。

3つ目は、社会問題にもなっている、新型コロナウイルス感染症陽性者や関係者、医療従事者に対する差別や誹謗中傷についてです。感染した方をSNS等で特定する行為などは絶対なさないようお願いいたします。

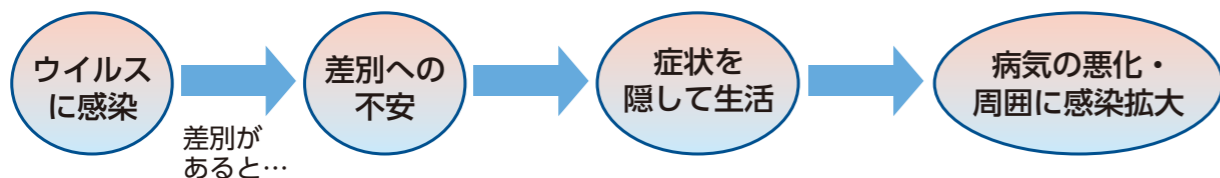
新型コロナウイルス感染症につきましても、今しばらく、我慢が必要な時期が続きます。

町も、感染拡大の防止に向け関係機関と連携し対応してまいりますので、皆さまのご協力をよろしくお願いいたします。

富岡町長 宮本 皓一

やめよう コロナ差別

恐れるべきは人ではなくウイルスです。病気を理由に人を差別したり、職業や属性だけで排除することは絶対に許されません。誰かを傷つけるのではなく、お互いを思いやる行動を心掛けましょう。



新型コロナウイルス感染症のもう一つの怖さは、病気が不安を呼び、不安が差別を生み、差別が更なる病気の拡散につながることで、

この病気が感染症であることから、社会不安を増大させ、感染者や医療従事者だけでなく、その家族や近隣の人々に対しても不当な差別やいじめなどの人権侵害が増大しています。



氏子や町関係者が出席して行われた例大祭
(右は宇佐神幸一宮司)

諏訪神社で震災後初の例大祭

震災後初となる諏訪神社の例大祭が8月30日、神社拝殿で行われました。
諏訪神社は約4年をかけ建物などを再建。木戸八幡神社(榎葉)、初発神社(浪江)、諏訪神社(久之浜)の宮司、禰宜(ねぎ)の奉仕を受け、神事を執り行いました。
宇佐神幸一宮司は「ようやく神社としての活動ができるようになった。今後はコロナウイルスの影響を見ながら行事を行い、地域の復興と町民の安全を祈りながらご神徳を広めていきたい」と話されました。



森の案内人の大和田力さん(左)の説明を聞く小学生

子どもたちが自然探索 富岡校森林教室

富岡校の森林教室が9月4日、木戸川渓谷で行われ、小学生17名が森に生息する植物や環境を学びました。
子どもたちは、森の案内人の説明を受けながら「九竜の滝」や「じい杉・ばあ杉」ならはの吊橋」など渓谷の名所を巡り、響き渡る野鳥の声や珍しい植物、深緑に包まれた大自然の姿に目を輝かせていました。
※今回の森林教室は、森林環境税を利用して行われました。この税金は、国土保全を目的とした森林の整備や管理などに使われます。

激甚災害に備え避難所設置訓練

台風などの激甚災害発生時を想定した避難所設置訓練を、9月1日、2日の両日、学びの森で実施しました。
訓練には役場職員約80人が参加。新型コロナウイルス感染症対策を考慮した避難所設置をシミュレーションし、避難者の受付や迅速での確な誘導方法を確認したほか、非常用簡易ベッドの組み立て訓練も行いました。
終了後は、それぞれの実技で出た問題や改善点、課題を整理し、有事に備えての意識を新たにしていました。



避難所で使用する段ボール製の非常用ベッドを組み立てる職員

地方自治の進展に多大な貢献 笹山利光さんに旭日単光章



ご家族に祝福される笹山さん(前列中央)

令和2年秋の叙勲で、笹山利光さん(新夜ノ森)に旭日単光章が贈られました。
笹山さんは、昭和47年から平成8年までの計5期20年にわたり、町議会議員として地方自治の進展と住民福祉の向上にご尽力されるなど、本町発展の礎を築かれました。
9月2日に行われた伝達式では、宮本町長が勲記と勲章を手渡し、高橋議長と共に永年の功績を称えました。ご家族の祝福を受けた笹山さんは「受章は町民の皆様のご支援の賜物であり、身に余る光栄です」と話されました。

被災地の活性に貢献 復興大臣から鳥藤本店に感謝状



感謝状を贈られた藤田さん(中央)

被災者支援を行う8事業者への復興大臣感謝状贈呈式が9月4日、学びの森で行われ、本町から(株)鳥藤本店(藤田大社長)に感謝状が贈られました。
鳥藤本店は、看板メニューの浜鶏ラーメンを富岡校、三春校両校の子どもたちに振る舞う「ラーメン給食」を実施しているほか、県内外で販売しているお土産版浜鶏ラーメンの売上の一部を町に寄付されるなど、食を通じた地域貢献活動を継続して行っています。
田中和徳復興大臣から感謝状を受け取った藤田さんは「これまで行ってきた地域活動は、社



8月24日に三春校で行ったラーメン給食

員やスタッフの協力あつてのもの。住民も民間業者も行政も、復興をめざす思いは一緒で、自分たちは次の世代に引き継いでいく責任世代だと思ふ。これからもできる限りのことを頑張りたい」と話されました。
大臣と受賞者との懇談会も行われ、復興に向けた活発な意見が出されました。田中大臣は「皆さんは復興に向けての思いと郷土愛を大きく持ち、長きに渡って努力を続けて来られた。福島県の復興はまさしくこれから。今後も住民の皆さんに元気を届ける活動を続けていただきたい」と述べました。

引越したら、広報紙の送付先変更を忘れずに

広報紙がご自宅に届かず、役場へ戻ってくるケースが多く見受けられます。転居等により送付先が変更になった場合は、企画課広聴広報係までご連絡をお願いします。また、最寄りの郵便局への転居届も忘れずに行ってください。

人と町をつなぐ とみおかアプリ～教えて！とみっぴー③①～



「教えて！とみっぴー」は、「とみおかアプリ」で配信している内容や町民の皆さんからのご投稿をもとに、とみっぴーが「とみおかアプリ」スタッフと一緒に現在の町の様子をご紹介しますコーナーです。



とみおかアプリ
スタッフ

ねえ、とみっぴー！今年の春に開催していた「桜満開プロジェクト2020」のポスターが完成したわ！今年もアプリ内などで写真を募集して、全国から集まった1255枚の写真が1枚のポスターになったの。



とみっぴー

すごい数っぴ！たくさんのお花見に行けなかった人へ、写真を通して春の様子を届けられたら嬉しいっぴ。



とみおかアプリ
スタッフ

そうね。皆さんが撮ったきれいな写真をたくさんの人に見てもらいたいわね。ポスターは役場などに掲示予定で、くわしい内容が決まったら、また広報やアプリ内でお知らせしましょう♪



参加無料 ～アプリ交流会 & 体験会～

- 日時：10月9日(金) 10:00～12:00
会場：いわき平交流サロン
(いわき市平北白土字宮前8)
- 日時：10月13日(火) 10:00～11:30
会場：富岡町いわき地区多目的集会施設
(いわき市平北白土字宮前8)
- 日時：10月16日(金) 10:00～11:30
会場：富岡町さくらサロン
(福島市泉字泉川15-7)

スマートフォンやタブレットでも作品を ご覧いただけます！

Instagramから投稿された作品は「とみおかアプリサポート」でも紹介しています。右下のQRコードをカメラアプリやQRコードリーダーで読み込み、「とみおかアプリサポート」のページでご覧ください。また、Instagramで「#桜満開2020」と検索しても見ることができます。



ダウンロードの方法がわからない、各コンテンツの使い方を知りたい、また、利用者ID通知書を紛失された場合などは、下記サポートセンターまでお問い合わせください。

とみおかアプリサポートセンター
☎ 0570-051-030
(平日9:00～18:00)

「とみおかアプリ」使ってみませんか？

タブレット端末やスマートフォンで利用できます。QRコードを読み込んで、ダウンロードしてお使いください。

無料

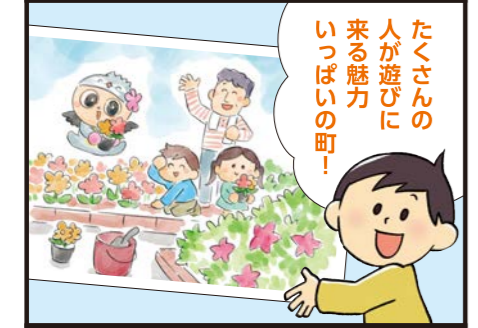
ダウンロードはこちらから

QRコードを読み取ってダウンロードページにアクセスできます。



iPhone、Android どちらでも読み込めます。

とんでけ! とみっぴー 56



身の回りの出来事をお寄せください。お寄せいただいたエピソードを4コマまんがでご紹介します。ご応募先 企画課 広聴広報係

8/20 月の下歩道橋がリニューアルだっぴ!



国道6号月の下交差点の歩道橋が新しくなったっぴ! この歩道橋は50年以上前に造られて、富岡一小や一中に通う子どもたちの安全をずっと見守ってきたんだっぴ。老朽化が進んでしばらく渡ることができなかったんだけど、無事に架け替え工事が終わってまた通れるようになったっぴ。工事の様子(動画)は「富岡インサイド」のホームページにアップされているから、ぜひ見てほしいっぴ。

動画 QRコード

8/24 とっても美味しい浜鶏ラーメンだっぴ!



三春校でラーメン給食が行われて、鳥藤本店の藤田大っぴが子どもたちに「浜鶏ラーメン」をごちそうしてくれたっぴ! ラーメン給食は去年から始まったんだけど、「ふるさと富岡の味を思い出に残してほしい」という大っぴの気持ちが込められているんだっぴ。子どもたちは出来たての美味しいラーメンを食べて、お代わりをする中学生もいたっぴ。10月には富岡校でも行われる予定で、みんなの喜ぶ顔が目浮かぶっぴ!

お誕生日おめでとう! とみっぴー 1年間の思い出アルバム

今年も10月3日に誕生日を迎えたっぴ! お祝いしてくれたみんな、どうもありがとうだっぴ。今年も、みんなと会うことが少ないけど、またたくさんの笑顔をお届けしたいっぴ。これからも頑張るっぴ!



新生児特別定額給付金を支給します

新型コロナウイルス感染症が長期化するなか、子育てを始める家庭の経済的な負担の軽減や、将来を担う子どもの健やかな成長を支援するため、給付金を支給します。

【給付対象者】

令和2年4月28日～令和3年3月31日に出生し、申請日の時点で富岡町に住民登録がある子ども。
※他市区町村で同様の給付金を10万円以上支給されていないこと。

【給付額】

給付対象者1人につき10万円。
※他市区町村で10万円に満たない同様の給付金が支給されている場合は、10万円との差額。

【支給対象者】

申請日時点において、以下のいずれかに該当する方。
①富岡町に住民登録があり、給付対象者と同居している父または母。
②特別な事情により、父または母に代わって給付対象者を監護している方。

【申請から支給までの流れ】

- ①申請書入手
 - ・令和2年9月30日までに住民登録をした方。
→富岡町から支給対象者へ申請書をお送りします。
 - ・令和2年10月1日以降に住民登録をする方。
→転入届または出生届の提出時に申請書を窓口で配布します。
- ②申請書に必要な事項を記入し、添付書類とともに同封の返信用封筒で住民課生活支援係へ郵送するか、住民課生活支援係またはいわき支所、郡山支所にご持参ください。
- ③町による審査後、給付決定書をお送りします。
- ④給付決定書に記載された指定金融機関の口座へ振り込みます。

【申請に必要なもの】

- ①申請書
 - ②預金通帳の写し
 - ③申請者本人確認書類
- ※同居している父母以外が申請する場合は、子どもとの関係がわかる書類(戸籍謄本など)や子どもを監護していることの証明の写し(措置決定通知書など)が必要です。

【申請期間】

令和2年10月1日(木)から令和3年3月31日(水)まで

☎ 住民課 生活支援係

広告

富岡ホテルからのご案内

～各種大好評!! ご予算に応じて様々な料理を承ります～

ご法要	5,000円(税別)より	全11品
ご宴会	5,000円(税別)より	全9品+飲み放題付
特製弁当	1,000円(税別)より	10名様分から配達いたします

町民割引のご宿泊予約も継続中です!

お問い合わせ **富岡ホテル(株)**

福島県双葉郡富岡町大字仏浜字釜田122-6
TEL: 0240-22-1180 FAX: 0240-22-1182
*ご予約の際は、町民割プランとお伝えください。



お知らせ



空き家の実態調査を行います

町は、住宅の利用状況等を把握するための調査を実施します。調査は、町が委託した事業者が敷地外から外観目視により行いますので、ご理解とご協力をお願いします。

なお、調査員は身分証明書と腕章を着用して調査します。

- 【調査範囲】 帰還困難区域を除く町内全域
- 【調査期間】 令和2年9月頃～令和3年1月頃
- 【実施業者】 株式会社パスコ 福島支店

☎ 企画課 企画政策係

個人線量計を回収します

平成24年度に町が整備し、各世帯へ配布した個人線量計(DOSE-e)は、使用期限の経過とともに液晶が見えないなどの事象が発生しているため、次のとおり線量計の回収を実施します。

今後は、必要に応じて新しい個人線量計の貸出体制を整備していきます。

【回収方法】

健康づくり課放射線健康管理係または、いわき支所、郡山支所に設置の回収ボックスに機器一式(充電器等も含む)を入れてください。
※回収ボックスでの回収が困難な方は、健康づくり課放射線健康管理係までご連絡ください。

【回収期間】

令和3年1月29日(金)まで

☎ 健康づくり課 放射線健康管理係



回収する線量計本体と充電機器

広告

司法書士法人 わたなべ法務事務所

代表社員 渡辺和則

【富岡事務所】〒979-1112 双葉郡富岡町中央二丁目20番地
TEL 0240-22-1919 FAX 0240-22-1939

【いわき事務所】〒970-8026 いわき市平字童子町4-18
いわき建設会館5F(月～金 9:00～18:00)
TEL 0246-88-1818 FAX 0246-88-1819

双葉地方水道企業団からのお知らせ

水道水中における放射性物質のモニタリング結果

1. 測定機関 双葉地方水道企業団
2. 分析装置 ゲルマニウム半導体検出器
3. 検査頻度 毎日
4. 測定方法 水道水等の放射能測定マニュアル(厚生労働省)
5. 検査結果 以下のとおり

令和2年7月29日～令和2年8月28日分(毎日採水、毎日検査)

採水場所	水源	ヨウ素131	セシウム134	セシウム137
小山浄水場	木戸川(ダム放流水)	不検出	不検出	不検出
関根浄水場	富岡川(伏流水)	不検出	不検出	不検出

※いずれの検体も、8月28日時点で放射性物質は不検出です。

※「不検出」とは、一定の条件で測定機器が検出できる最小値(1Bq/kg)未満であることを示しています。

※最新の検査結果は、企業団ホームページ(<http://www.f-mizu.jp>)をご覧ください。

《参考》検査日現在の目標値 (単位: Bq/kg)

	ヨウ素131	セシウム134	セシウム137
食品衛生法の規定に基づく 新たな基準による目標値	—	10	

※これまで暫定規制値が設定されていた放射性ヨウ素については、半減期が短く、国に平成23年7月15日以降の検出報告がないことから、規制の対象から除外されました。

☎ 双葉地方水道企業団
〒979-0515 楡葉町大字上小埜字小山6-2
☎0240-25-5315(代)/5323(営業係)
【開庁時間】8:30～17:15(平日)

町行事 中止のお知らせ

新型コロナウイルス感染症の拡大を防止するため、次の催しの中止が決定しました。
多くの皆さまが集う場として楽しみにされていた方も多いと思いますが、ご理解をよろしく願います。

- ・第92回富岡えびす講市
- ・福祉まつり 及び 作品展

広告

土地・家屋のお困り事等ございませんか？

土地・家屋の売却・リフォーム・土地探し・新築等
土地・家屋を有効活用したい、空家を貸家として有効活用したい等
売却物件・賃貸物件 募集しています！〈見積・相談は無料〉
土地やお住まいの事なら、どんな事でもお気軽にご相談ください！〈秘密厳守〉


福双エステート株式会社

福島県双葉郡富岡町大字小浜字中央 405 番地 1
TEL: 0240-23-6296 FAX: 0240-23-6297
【福島県知事(1)第3408号】担当: 志賀・蒲生

行政相談委員による相談所を開設

10月19日(月)～25日(日)は、総務省の「行政相談週間」です。

町は、次のとおり行政相談委員による相談所を開設します。相談無料、予約不要、秘密は厳守されますので、行政に対する要望等がありましたら、お気軽にご相談ください。

【日時】 10月14日(水) 13:00～16:00

【場所】 富岡町いわき地区多目的集会施設(いわき市平北白土字宮前8)

【相談委員】 塩澤 龍造

☎ 企画課 広聴広報係

10月は「不正軽油撲滅」強化月間

軽油に課税される軽油引取税を脱税する目的で、軽油に灯油や重油を混ぜて製造する燃料、いわゆる「不正軽油」を正常な軽油と偽って販売、使用する事例があります。

不正軽油は悪質な脱税行為であり、環境汚染や不法投棄問題のほか、公正な市場競争の阻害、さらに暴力団等の資金源にもつながります。

「不正軽油を作らない・売らない・買わない・使わない」不正軽油の防止・撲滅には、皆さまのご協力と情報提供が欠かせません。情報提供につきましては、県庁税務課または最寄りの地方振興局県税部までご連絡ください。

☎ 県庁 総務部税務課

☎024-521-7205 E-mail: zeimu@pref.fukushima.lg.jp

相双地方振興局県税部

☎0244-26-1127 E-mail: souso.kenzei@pref.fukushima.lg.jp

福島雇用促進支援事業のお知らせ — 求職者向け・就職相談 —

就職活動についての悩みや不安を相談してみませんか？「話す」ことが、悩みを「離す」ことにつながります。

【日時】 10月22日(木) 13:00～15:00 ※1人あたり20分程度

【会場】 広野町公民館 研修室1(広野町中央台1-1)

【定員】 先着5名(要予約)

【申込締切】 10月21日(水) ※電話またはホームページからお申し込みください

☎ ホームページ [働きたいネット](#) で検索 または

福島広域雇用促進支援協議会 福島統括窓口

(福島市中町4番20号 みんゆうビル202号)

☎ 024-524-2121

FAX 024-524-2125

広告

太陽光発電用地募集中！

ふくしまの未来へつなげる 太陽光発電用地をお貸しください！
どんな用地でもお調べいたします！

お客様の用地を有効活用し、且つ豊かで幸せに暮らしていただくためのお手伝いをさせていただきたい、それが弊社の理念です。
さらに県内外、世界から「ふくしま」の復興を願う皆さまの想いを受け止め、お返しできるよう、そして再生エネルギー発信都市「ふくしま」のために、努めてまいります。

現地調査は無料です。賃料のこと、固定資産税のことなど、お気軽にお問い合わせください。

☎ 0120-31-2521
<http://fukushimaenergy.co.jp>

〒963-8002 福島県郡山市駅前1丁目14-1 増子駅前ビル3階

営業時間 9:00～18:00
定休日 日曜、月曜、祝日

新聞記者 自信のワンショット!

記者が見て感じる富岡町の「今」を寄せていただきました。



福島民報社双葉南支局
山崎 理史 支局長

今年3月、東京電力福島第一原発事故に伴う帰還困難区域のうち、JR夜ノ森駅の周辺道路などの特定復興再生拠点区域の一部が解除されました。解除範囲には、夜の森地区の桜並木約500メートルが含まれ、今春も美しい花を咲かせました。桜による観光振興や交流人口拡大により、町に活気が広がってほしいと願っています。

桜並木の中でも、ゲート越しに見ることができるようになった桜通りの桜は圧巻でした。まっすぐに、はるか先まで続く桜のトンネルに心を奪われ、しばらく足を止めて見入ってしまいました。住民の方から、昔はもっと枝が伸び、本当に花のトンネルのようだったと聞き、さらに驚かされました。

桜並木周辺の特定復興再生拠点区域は、2023(令和5)年の避難指示解除に向けて除染や家屋解体が進んでいます。リフレ富岡の跡地には、新たに健康増進施設が整備される見通しになっています。新施設には大浴場やランナーズステーションの計画もあり、にぎわいや健康づくりの拠点になると期待されています。

今年は新型コロナウイルスの影響で、桜まつりをはじめとした多くの催しが中止になりました。コロナ関係のニュースが、紙面の大半を占めています。暗く先行きの見えない時代の中、町の復興に向けた話題で紙面を明るく彩ることができるように、きめ細かな取材を心掛けていきたいと思えます。



ゲート越しに見ることができるようになった桜通りの桜のトンネル



福島民友新聞社ふたば支局
辺見 祐介 支局長

町内のあちこちで、復興と再生に向けたまちづくり計画が動き出しています。

さくらモールとみおかの隣では、来年3月のオープンを目指し屋内遊び場の建設が進んでいます。大型滑り台やボールプールなどの遊具を備える木造平屋建ての外観がだんだんと見えてきました。

学びの森の向かい側には、震災と原発事故の記憶や教訓を後世に伝えるアーカイブ施設が整備中です。2023年春の特定復興再生拠点区域の避難指示解除に向け、リフレ富岡は解体されますが、温泉などを備えた健康増進施設に生まれ変わります。

親しみのある建物の解体が進むなど、かつての町の風景が失われていくことに寂しさを感じる方もいらっしゃるでしょう。それでも、新しいまちづくりが進むにつれて町の魅力は一層高まると信じています。若い世代の帰還や移住・定住の促進、交流人口の拡大につながり、町内が人でにぎわい、活気にあふれる将来が待ち遠しいです。



整備が進む屋内遊び場

問い合わせ先

- 富岡町役場・富岡町議会事務局
〒979-1192
福島県双葉郡富岡町大字本岡字王塚622-1
☎0240-22-2111
☎0120-33-6466
- 富岡町役場いわき支所
〒970-8024
福島県いわき市平北白土字宮前8
☎0246-88-1987
☎0120-33-6466
- 富岡町役場郡山支所
〒963-0201
福島県郡山市大槻町字西ノ宮48-5
☎024-983-9021
☎0120-33-6466
- 富岡町文化交流センター「学びの森」・富岡町教育委員会
〒979-1151
福島県双葉郡富岡町大字本岡字王塚622-1
☎0240-23-7555(教育総務課)
☎0240-22-2626(生涯学習課)
☎0240-21-3665(図書館)
- 町立にこここども園
〒979-1111
福島県双葉郡富岡町大字小浜字大膳町152
☎0240-22-2358
- 町立小中学校 富岡校
〒979-1111
福島県双葉郡富岡町大字小浜字中央237-2
☎0240-22-2014(小学校)
☎0240-22-2020(中学校)
- 町立小中学校 三春校
〒963-7704
福島県田村郡三春町大字熊耳字南原94
☎0247-62-7790(小学校)
☎0247-62-7800(中学校)
- 町立幼稚園 三春園舎
〒963-7704
福島県田村郡三春町大字熊耳字南原94
☎0247-62-7701
- 町立とみおか診療所
〒979-1111
福島県双葉郡富岡町大字小浜字中央374
☎0240-22-6522
- 富岡町社会福祉協議会
〒979-1112
福島県双葉郡富岡町中央1丁目8-1
☎0240-22-5522

困り事 無料法律相談会を開催

双葉郡といわき市の法律専門家(弁護士、司法書士、土地家屋調査士、社会保険労務士、行政書士)が、皆さまの生活困り事相談に応じます。予約は不要、費用もかかりませんので、お気軽にお越しください。

- 【主催】 ふたばいわき法律家ネットワーク
(代表: 司法書士 渡辺 和則)
- 【日時】 毎月第2土曜日
10:00~13:00
- 【場所】 さくらモールとみおか内
ツルハドラッグ前多目的スペース

☎ わたなべ法務事務所
☎ 0246-88-1818

ホテルの家運動にご協力ください

ホテルの家運動は、「一戸一灯運動」として行われていたものです。住宅侵入犯罪や暗がりでの犯罪防止や歩行者の安全確保につながりますので、皆さまのご協力をお願いします。

ホテルの家運動
で犯罪被害を
予防しましょう!!

「ホテルの家運動」とは、夜間、門灯や玄関灯を点灯しておくことで、地域を明るくし、犯罪が発生しにくい環境をつくる運動です。

【期待できる効果】

- 敷地内に侵入するドロボウの予防
- 暗がりでの発生する犯罪の予防
- 夜間通行者の安全確保

※ 一戸別点灯(LED又は省電力)を1日8時間、1か月点灯した場合の電気料金は、約100円程度です。

みんなで「ホテルの家運動」に参加して、
犯罪のない明るい地域社会を実現しましょう!!

福島県警察・福島県防犯協会連合会

生活環境課 消防交通係

堀川クマ	渡邊アヤ	熊谷トキ	矢野キ子	松本律也	お悔み	咲花(女)	芽依(女)	栄翔(男)	お誕生	深谷晴海・あゆみ	ご結婚
90	94	91	84	54		木幡安広	田崎雅人	鈴木栄二			
				(新町)							

町のすがた (令和2年9月1日現在)
※()内は先月との比較

富岡町の人口		町内居住者	
世帯数	人口	世帯数	人口
5,647	12,447	1,498	6,048
(+12)	(+28)	(+19)	(+15)
		(+13)	(+13)

※町内居住者とは、町内居住届出を提出された方で、新規転入者も含みます。

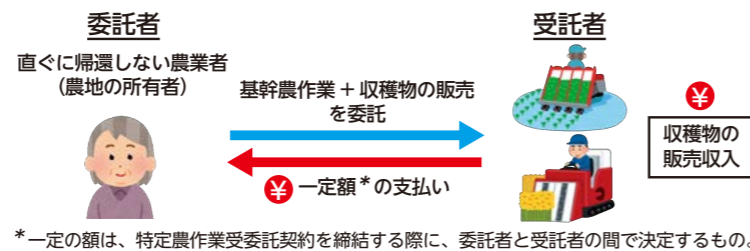
町は、営農再開に向けて、ハード・ソフト両面の事業を展開しています。今月号のシリーズ「農業復興」は、8月30日に開催した『担い手座談会』の様子をご紹介します。

「担い手」と「貸し手」のマッチング作業

現在、JAが窓口となり、「担い手」と「貸し手」のマッチング作業を行っています。マッチングが成立した案件について、順次、特定農作業受委託契約※締結の事務を進めています。

※特定農作業受委託契約とは

- ①基幹農作業(米の場合、耕起・代かき・田植え・収穫・脱穀)に加え、収穫物の販売まで含めた受委託となります。
- ②受託者(=担い手)は、販売収入のうちから一定の額を委託者(=貸し手)に支払います。
- ③JAが契約事務を代行します(JAを通さずに契約を締結することも可能です)。



*一定の額は、特定農作業受委託契約を締結する際に、委託者と受託者の間で決定するもの。

町は6月30日・7月1日に実施した「担い手個別確認会」に続き、8月30日に営農再開に向けてそれぞれの意見を出し合う「担い手座談会」を開催しました。

1. 担い手座談会開催の目的

長期避難により帰還できない農業者が多く、再度の農地荒廃が懸念されています。今回の「担い手座談会」では、各地区単位で、「誰が・いつ・何を・どこで・どのような方法で」営農を再開していくのかを話し合いました。

2. 担い手座談会の様子

座談会では、初めに町、県双葉農業普及所、JA、福島相双復興推進機構(官民合同チーム)から、それぞれの施策や取り組みなどを説明したあと、質疑形式での意見交換を行いました。その後、各地区単位にテーブル分けし、話し合いを実施しました。



町農業施策の説明



各地区での活発な意見交換

★マッチングの申し込みや農地・農業に関するご相談は、町産業振興課やJA福島さくら、県双葉農業普及所などにお気軽にお問い合わせください。

- ・JA福島さくら ふたば地区本部 ☎0240-22-5415
- ・福島県 相双農林事務所 双葉農業普及所 ☎0240-23-6474

☎ 産業振興課 農業振興係

とみおか保健だより



前立腺の病気

【前立腺がん】
 50歳を過ぎると急激に増え始め、年齢が上がるほど患者の数が多くなっていく病気です。男性ホルモンや年齢、遺伝的要因、高脂肪の食生活などが影響すると考えられています。

症状
 早期の前立腺がんは自覚症状があらわれにくく、特有の症状はありません。



【前立腺肥大症】
 前立腺が加齢とともに肥大化してしまう病気です。

症状
 頻尿、夜間に何度もトイレに起きる、尿が出にくい、尿が出るまで時間がかかる、残尿感、急に尿意をもよおし我慢できなくなるなど。

前立腺は男性のみにある臓器で、膀胱の下に位置し尿道の始まりの部分を取り囲んでいます。前立腺の主な病気には、前立腺肥大症と前立腺がんがあります。

町では総合健診の際、50歳以上の方はPSA検査を受けることができます。

気になる症状がある場合は、早めに医療機関(泌尿器科)を受診しましょう。



【50歳になったら PSA検査を受けましょう】
 PSA検査は、採血でできる検査です。PSAは、前立腺に特異的なタンパク質で、PSAの値が高くなると前立腺がんである確率も高くなります。基準値以上の値が出ると精密検査を受けることになります。

病気が進行すると、頻尿、尿が出にくいなど前立腺肥大症の症状と同じような症状が出ます。それ以外にも、尿や精液に血液が混じる、排尿時の痛み、骨に転移しやすいため腰痛などの症状が出ることもあります。

「とみおか診療所」診療カレンダー

令和2年10月

令和2年11月

日	月	火	水	木	金	土
9月27日 休診	9月28日 休診	9月29日 今村 午後休診	9月30日 今村	1 今村	2 今村	3 今村
4 休診	5 休診	6 今村 午後休診	7 今村	8 今村	9 今村	10 今村・石澤
11 休診	12 休診	13 今村 午後休診	14 今村 午後休診	15 今村	16 今村	17 今村
18 休診	19 休診	20 今村 午後休診	21 今村	22 今村 WBC	23 今村 WBC	24 今村・石澤 WBC
25 休診	26 休診	27 今村 午後休診	28 今村	29 今村	30 今村	31 今村・石澤

日	月	火	水	木	金	土
1 休診	2 休診	3 休診	4 今村	5 今村	6 今村	7 今村
8 休診	9 休診	10 今村 午後休診	11 今村	12 今村	13 今村	14 今村・石澤
15 休診	16 休診	17 今村 午後休診	18 今村	19 今村	20 今村	21 今村
22 休診	23 休診	24 今村 午後休診	25 今村	26 今村 WBC	27 今村 WBC	28 今村・石澤 WBC
29 休診	30 休診	12月1日 今村 午後休診	12月2日 今村	12月3日 今村	12月4日 今村	12月5日 今村

- ◇受付時間 9:00~12:00 13:30~16:30 ※担当医の学会出席や出張などにより、休診または代診となる場合があります。
- ◇診療科目 内科・外科・精神科・定期予防接種(予約制) ※精神科の初診は診療に1時間程度要しますので、事前にご連絡をお願いします。 ※WBC…ホールボディカウンター(内部被ばく検査) 9:30~15:30(予約不要)
- ◇住所 富岡町大字小浜字中央374番地1 ☎0240-22-6522

「富岡中央医院」診療時間のお知らせ | 診療日: 月曜~木曜日 8:30~12:00 13:00~17:30 (金曜~日曜日、祝日は休診)
 住所: 富岡町中央1-119 ☎0240-22-6560(月曜~木曜日)

さくら SPORTS INFORMATION



躍動！オール双葉還暦野球クラブ
 8月22・23日に、SOSO.Rならはスタジアムにおいて「第4回双葉地方復興祈念還暦軟式野球大会」が開催され、オール双葉還暦野球クラブが見事第3位に輝きました。
 オール双葉還暦野球クラブには、富岡町出身選手9名が所属しており、本大会においても勝利の原動力として活躍していました。



オール双葉還暦野球クラブの皆さん

チーム練習も思うようにできない中で、選手の前は若さあふれるハツラツとしたプレーを見せてくれました。

古里のアスリートに、皆さまのご声援をよろしくお願ひします

第7回市町村対抗 福島県ソフトボール大会

【期 日】 10月11日(日) 9:00 試合開始
【会 場】 相馬光陽ソフトボール場 Dコート
【対戦チーム】
 1回戦 西郷村
 ※1回戦に勝利した場合は、同日12:30から三春町と2回戦。

第32回市町村対抗 福島県縦断駅伝競走大会

【期 日】 11月15日(日) 10:00 スタート
【コ ー ス】 郡山市・HRS開成山陸上競技場～福島県庁 全9区間 約50km
【そ の 他】 大会及びコースの詳細は、富岡町さくらスポーツまでお問い合わせください。

お問い合わせ先
公益社団法人 富岡町さくら文化・スポーツ振興公社(通称:富岡町さくらスポーツ)
 〒979-1111 福島県双葉郡富岡町小浜481 TEL 0240-22-2690 FAX 0240-22-6778
 利用時間 9:00~17:00(月・火・木・土・日) 9:00~21:00(水・金)(祝日は休館となります)

まな森 TIME

富岡町文化交流センターかわら版



とみおか図書館寄席 「山椒家小粒落語会」

文化の日特別公演「とみおか図書館寄席」を開催します。
 落語をお届けするのは、県内で数多くの高座をつとめる山椒家小粒氏です。
 お誘いあわせの上、お出かけください。

【日 時】 11月3日(火・祝日) 10:30~12:00
【会 場】 文化交流センター「学びの森」大ホール
【演 者】 山椒家小粒氏(嘶の会じゅげむいわき支店代表)
【入 場 料】 無料
【申 込 み】 10月2日(金) 10:00から受付開始
 申し込み締切 10月31日(土)18:00

富岡町図書館



光のショーへご招待 「星空ミュージアム」

福島市を中心に県内の天文普及と科学教育の活動を行っている「星空体験！実行委員会」が「星空ミュージアム」を開催します。

【日 時】 11月1日(日)
 展示会 11:00~14:00
 メインイベント 14:00~15:30
【会 場】 文化交流センター「学びの森」2階 大会議室
【入 場 料】 無料
【内 容】 展示会では星空写真やイラスト、惑星を紹介し、メインイベントでは朗読や歌とメッセージなどをYouTubeで配信します。

星空体験！実行委員会(担当:清野) ☎024-545-7778



移動図書館車で 読書のたのしみ届けます！

富岡町内をはじめ県内を定期巡回しています。
 停車時間などの詳細は図書館にお問い合わせください。

10月の予定

8日(木)

- ・下神白団地
- ・泉本谷団地
- ・関船団地

14日(水)

- ・さくらサロン
- ・横堀平団地

15日(木)

- ・四ツ倉団地
- ・家ノ前団地
- ・好間診療所

21日(水)

- ・にこにこ子ども園
- ・清水集会所
- ・大原本店旧店舗
- ・美容室ミスト
- ・曲田第1団地

28日(水)

- ・いわき支所

富岡町図書館



◇ 撮影場所 ◇

- ①夜の森つつみ公園
(7月22日撮影)
- ②4車線化が待たれる
常磐自動車道
(8月7日撮影)
- ③小良ヶ浜海岸から
灯台を望む
(7月22日撮影)
- ④赤木・大山祇神社
(8月7日撮影)
- ⑤富岡産業団地第一期区画
(8月7日撮影)
- ⑥スポーツの賑わいが戻った
多目的広場
(8月7日撮影)



とみおか写真館 Vol.45

とみおか写真館では、富岡町が復興していく様子や皆さんの思い出の場所などをお伝えします。



とみおか写真館では、
撮影場所のリクエストを
お待ちしております。
みんなの思い出の場所など、
見たいところがあったら、
係までメール
してっぴ!



問 企画課 広聴広報係
✉ tom0200-006@tomika-town.jp





どうぞお気軽にお立ち寄りください



富岡町

タイ料理 レストラン **サラタイ**

店主 遠藤 マユリさん

震災まで、下郡山でタイ料理店を営んでいた。避難後、いわき市内で営業を再開したが、富岡町への帰還を経て今年3月、月の下交差点(中央)近くで店を再オープンした。



〒979-1111
 双葉郡富岡町大字小浜字中央714
 電話 0240-23-5503
 営業時間 昼の部 11:00~14:30
 夜の部 17:00~21:00
 定休日 月曜日、祝祭日
 ※土・日は昼のみ営業
【弁当やテイクアウトメニューもあります】
従業員募集中…お気軽にご連絡ください

家族と離れて店を再開
 震災後、一家で中通りに避難しましたが、働くことが生きがいでじっとしてられない性格のため、生活基盤の確保に見通しが付いた平成23年秋、家族と離れ、いわき市平で店を再開しました。いわき市には双葉郡内から避難されていた方が多く、かつてのお客様に足を運んでいただき、多くの方々から元気をいただきました。

一方、単身赴任のような生活が続く中、育ち盛りの子どもがいたため、家族への負担を考え、平成27年に閉店し主婦として家庭に戻りました。帰還そして店を再開
 平成29年に帰還して以降、再び富岡町で店を始めたいと考えました。かつての店は地震の被害を受け解体されましたが、子育ても一段落し家族の理解も得られたため、新しく店を建てるところから準備を始めました。

新型コロナウイルスの感染拡大など心配なこともありますが、タイ料理を広めたい
 平成9年に来日し、その後、結婚して子どもにも恵まれ、私にとってこの町が新しい故郷になりました。これからは地元で収穫された野菜などを使い、一人でも多くの方に親しんでいただけるタイ料理店になるよう、工夫と努力を続けます。

TOMIOKA

桜通信

さくら

第98号



東日本大震災と原発事故により、私たちはふるさとを離れ、全国に分散した避難生活を強いられています。

この「TOMIOKA (とみおか) 桜通信」は、避難生活を続ける皆さんや、富岡町にゆかりのある方々のもとを訪ね、皆さんの声をお届けし、ふるさと「富岡」という「絆」をつないでいこうというものです。



町内の放射線量

富岡町が独自に実施した町内の空間線量の測定結果をお知らせします(単位：マイクロシーベルト/h)
 ※平成29年4月より測定点の見直しを実施し、施設入口前や歩道等、人が立ち寄る地点で測定しています。

測定結果の詳細については、
 QRコードからアクセスして、
 「とみおか放射線情報まとめサイト」を
 ご覧ください。



No.	測定場所	R2.9月1・2・3・4		R2.2月3・4・5		除染
		天気：曇・晴		天気：晴		
		地上1m	地上1cm	地上1m	地上1cm	
1	麓山神社境内	0.25	0.18	0.18	0.17	済
2	杉内消防屯所前	0.20	0.18	0.16	0.14	済
3	杉内集会所前	0.25	0.28	0.22	0.21	済
4	第二工業団地出入口	0.51	0.33	0.47	0.34	済
5	富岡インターバス待合所前	0.34	0.34	0.30	0.32	済
6	上千里消防屯所前	0.15	0.16	0.13	0.15	済
7	上手岡多目的集会所前	0.17	0.16	0.16	0.13	済
8	舘山荘跡地前	0.30	0.19	0.24	0.23	済
9	高津戸集会所前	0.14	0.15	0.15	0.12	済
10	下千里消防屯所跡地	0.20	0.15	0.17	0.13	済
11	下千里集会所前	0.21	0.27	0.16	0.24	済
12	東洋育成園正門前	0.41	0.63	0.36	0.59	済
13	東風荘跡地	0.18	0.19	0.16	0.17	済
14	富岡養護学校正門前	0.34	0.46	0.31	0.38	済
15	大菅集会所前	0.29	0.35	0.25	0.24	済
16	蛇谷須宅地開発公園	0.39	0.51	0.32	0.47	済
17	大菅消防屯所跡地	0.27	0.22	0.21	0.25	済
18	蛇谷浄化センター出入口	0.47	0.38	0.42	0.39	済
19	夜の森駅前北集会所前	1.19	0.64	1.31	0.79	
20	富岡自動車学校跡地前	0.40	0.36	0.51	0.46	済
21	躑躅橋歩道(一橋)	0.42	0.76	0.38	0.75	済
22	夜ノ森駅前	0.24	0.22	0.24	0.20	済
23	リフレ富岡前	0.49	0.68	—	—	済
24	夜の森保育所広場	0.30	0.27	0.31	0.30	済
25	夜の森公園石碑前	0.33	0.41	0.32	0.40	済
26	夜の森駅前南集会所前	0.25	0.19	0.24	0.24	済
27	老人福祉センター跡地前	0.44	0.49	0.44	0.47	済
28	第二躑躅橋歩道(二橋)	0.28	0.32	0.25	0.26	済
29	新町集会所跡地	0.16	0.17	0.14	0.13	済
30	新町消防屯所前	0.23	0.46	0.25	0.44	済
31	富岡第二中学校校庭	0.29	0.39	—	—	済
32	富岡第二中学校玄関前	0.40	0.68	—	—	済
33	富岡第二中学校正門前	0.23	0.23	0.24	0.22	済
34	赤木消防屯所跡地	0.14	0.12	0.16	0.14	済
35	赤木集会所前	0.13	0.12	0.09	0.10	済
36	富岡工業団地公園	0.19	0.24	0.16	0.25	済

No.	測定場所	R2.9月1・2・3・4		R2.2月3・4・5		除染
		天気：曇・晴		天気：晴		
		地上1m	地上1cm	地上1m	地上1cm	
37	成沢の滝山道入口前	0.24	0.20	0.25	0.20	済
38	沼名子橋進入路	0.39	0.27	0.34	0.23	済
39	上本町消防屯所跡地	0.20	0.14	0.22	0.16	済
40	上本町集会所前	0.19	0.19	0.16	0.19	済
41	リベラルヒルズ出入口	0.33	0.34	0.31	0.31	済
42	本町赤木橋歩道	0.30	0.36	0.28	0.35	済
43	宝泉寺前	0.37	0.54	0.35	0.51	済
44	王塚第一なかよし広場	0.42	0.32	0.32	0.30	済
45	三春街道路線橋歩道(三橋)	0.18	0.19	0.13	0.15	済
46	夜の森幼稚園園庭	—	—	0.20	0.22	済
47	富岡第二小学校校庭	0.23	0.20	0.13	0.12	済
48	富岡第二小学校南門前	0.42	0.23	—	—	済
49	防災備蓄北部倉庫出入口(夜の森児童館跡地)	0.20	0.16	0.24	0.24	済
50	総合運動場東側駐車場	0.43	0.38	0.39	0.36	済
51	王塚消防屯所前	0.22	0.22	0.22	0.20	済
52	王塚集会所前	0.26	0.21	0.21	0.19	済
53	役場前	0.29	0.28	0.31	0.27	済
54	学びの森前	0.25	0.23	0.22	0.23	済
55	満開橋歩道	0.36	0.28	0.33	0.28	済
56	今村病院跡地出入口	0.40	0.49	0.41	0.51	済
57	富岡河川公園	0.39	0.38	0.44	0.41	済
58	富岡郵便局前	0.15	0.14	0.12	0.12	済
59	大東銀行富岡支店前	0.21	0.27	0.23	0.26	済
60	中央児童館跡地	0.12	0.13	0.12	0.11	済
61	本町集会所前	0.23	0.24	0.21	0.24	済
62	本町消防屯所前	0.18	0.16	0.18	0.20	済
63	本町なかよし広場	0.19	0.14	0.17	0.17	済
64	諏訪神社参道入口前	0.30	0.30	0.29	0.34	済
65	岩井戸鉱泉跡地	0.26	0.23	0.25	0.25	済
66	岩井戸消防屯所跡地	0.15	0.14	0.17	0.17	済
67	猪狩電気通信工業看板前	0.33	0.30	0.36	0.33	済
68	岩井戸農村広場	0.13	0.12	0.14	0.13	済
69	清水団地跡地前	0.19	0.16	0.18	0.16	済
70	清水集会所前	0.17	0.16	0.15	0.16	済
71	清水消防屯所跡地	0.16	0.13	0.15	0.15	済
72	龍台寺出入口	0.24	0.22	0.23	0.23	済

No.	測定場所	R2.9月1・2・3・4		R2.2月3・4・5		除染
		天気：曇・晴		天気：晴		
		地上1m	地上1cm	地上1m	地上1cm	
73	私立富岡幼稚園跡地前	0.15	0.14	—	—	済
74	上郡山多目的集会所前	0.13	0.13	0.14	0.13	済
75	上郡消防屯所跡地	0.15	0.13	0.16	0.17	済
76	リプルンふくしま出入口	0.15	0.14	0.14	0.12	済
77	太田消防屯所前	0.11	0.10	0.11	0.11	済
78	太田集会所前	0.16	0.15	0.17	0.17	済
79	猪狩スタンド前	0.16	0.17	0.19	0.19	済
80	下郡山集会所前	0.16	0.13	0.17	0.14	済
81	下郡山運動場	0.18	0.15	0.22	0.18	済
82	なべや駐車場出入口	0.22	0.22	0.19	0.21	済
83	原下消防屯所前	0.12	0.14	0.12	0.13	済
84	浄化センター出入口	0.08	0.10	0.09	0.09	済
85	富岡漁港	0.08	0.09	0.08	0.09	済
86	富岡駅前	0.07	0.06	0.07	0.07	済
87	富岡駅前なかよし広場	0.13	0.14	0.13	0.12	済
88	サンライズイン富岡出入口	0.12	0.11	0.13	0.13	済
89	大膳原児童公園	0.11	0.10	0.11	0.11	済
90	西原消防屯所前	0.20	0.17	0.18	0.19	済
91	福島富岡簡易裁判所前	0.26	0.27	0.23	0.27	済
92	ここにこども園進入路	0.15	0.14	0.15	0.15	済
93	西原集会所前	0.16	0.16	0.15	0.15	済
94	西原なかよし広場	0.18	0.15	0.17	0.17	済
95	県立富岡高等学校正門前	0.18	0.19	0.18	0.18	済
96	富岡中央会館前	0.39	0.43	0.33	0.40	済
97	福島銀行富岡支店前(旧店舗)	0.16	0.13	0.23	0.20	済
98	総合福祉センター前	0.18	0.16	0.21	0.18	済
99	岡内中央児童公園	0.09	0.07	0.10	0.09	済
100	岡内中央児童公園出入口	0.14	0.16	0.18	0.18	済
101	中央消防屯所前	0.18	0.23	0.19	0.19	済
102	富岡町交流サロン跡地前	0.21	0.13	—	—	済
103	双葉警察署出入口	0.21	0.36	0.21	0.38	済
104	岡内東児童公園	0.10	0.09	0.10	0.10	済
105	さくらモールとみおか出入口	0.18	0.18	0.20	0.18	済
106	富岡町立とみおか診療所出入口	0.11	0.10	0.12	0.11	済
107	町立富岡幼稚園園庭	0.12	0.13	0.12	0.12	済

No.	測定場所	R2.9月1・2・3・4		R2.2月3・4・5		除染
		天気：曇・晴		天気：晴		
		地上1m	地上1cm	地上1m	地上1cm	
108	町立富岡幼稚園駐車場	0.11	0.12	0.11	0.12	済
109	富岡第一小学校校庭	0.07	0.06	—	—	済
110	富岡第一小学校駐車場	0.13	0.17	—	—	済
111	富岡第一中学校校庭	0.09	0.11	0.09	0.10	済
112	富岡第一中学校駐車場	0.10	0.09	0.07	0.08	済
113	曲田第一団地集会所前	0.08	0.08	0.08	0.08	済
114	福島銀行富岡支店前(新店舗)	0.25	0.36	0.24	0.34	済
115	ローソン富岡小浜店出入口	0.25	0.18	0.22	0.23	済
116	富岡合同庁舎出入口	0.23	0.20	0.23	0.23	済
117	小浜住宅団地内公園出入口	0.42	0.48	0.41	0.51	済
118	富岡町総合体育館前	0.18	0.16	0.16	0.16	済
119	防災備蓄拠点倉庫前(スポーツ交流館跡地)	0.19	0.17	0.20	0.18	済
120	富岡町武道館前	0.14	0.13	0.12	0.13	済
121	町営野球場前	0.20	0.18	0.20	0.21	済
122	グリーンフィールド富岡管理棟前	0.18	0.16	—	—	済
123	観陽亭跡地	0.13	0.10	0.13	0.10	済
124	双葉環境センター跡地前	0.27	0.21	0.26	0.23	済
125	NHK電波塔出入口(浜街道)	0.39	0.74	0.45	0.75	済
126	深谷消防屯所前	1.64	0.82	1.75	1.11	
127	深谷集会所前	1.00	0.60	0.95	0.65	
128	汚泥再生処理センター出入口	0.29	0.52	0.31	0.60	済
129	小良ヶ浜集会所前	0.78	0.39	0.86	0.51	
130	小良ヶ浜浄化センター前	0.61	0.78	0.33	0.26	済
131	赤坂神社前	1.70	1.32	1.75	1.53	
132	小良ヶ浜第二なかよし広場出入口	1.75	1.08	1.77	1.23	
133	町境道路(小良ヶ浜地区)	0.71	0.70	0.75	0.75	
134	太平洋フリーディング手前広場	2.27	2.80	2.31	3.19	
135	松の前待避所	1.06	0.85	1.11	0.94	
136	富岡公園	0.08	0.09	0.10	0.10	済
137	新夜ノ森集会所前	0.66	0.30	0.72	0.39	
138	華の樹前	0.71	0.82	1.36	1.34	
139	新田第三なかよし広場	0.28	0.22	0.28	0.25	済
140	夜の森つつみ公園北側出入口	0.60	0.51	0.63	0.89	
141	双葉畜産農業協同組合跡地出入口	0.36	0.41	0.39	0.50	済
142	日産プリンス福島前	0.97	0.76	1.01	0.92	済

測定器：γ線用シンチレーションサーベイメーター(日立アロカメディカル社製)

*夜の森幼稚園園庭は解体作業中の為、測定できませんでした。

*私立富岡幼稚園跡地は名称及び測定点を変更いたしました。



国勢調査 調査への回答はお済みですか？

10月7日(水)までに回答をお願いします

すでにご提出いただいた方につきましては、ご回答ありがとうございました。
インターネットで回答された方は、紙の調査票の提出は不要です。まだ回答がお済みでない方は、お配りしている調査書類をご確認ください。



9月中旬にお配りした調査書類

国勢調査をよそおった詐欺(さぎ)や、不審な調査にご注意ください！

- ・国勢調査では、金銭を要求することはありません。また、銀行口座の暗証番号やクレジットカード番号をお聞きすることはありません。
- ・国勢調査をよそおった不審な訪問者や電話、電子メール、ウェブサイトなどにご注意ください。不審に思った際は、速やかにお住まいの市町村にお知らせください。
- ・調査員は、その身分を証明する「調査員証」を携帯しています。
- ※一部の地域では、調査員業務を「建物を管理する事業者等」に委託しており、その場合は「国勢調査業務委託証明書」を携帯しています。



問 国勢調査コールセンター(総務省統計局)
ナビダイヤル ☎0570-07-2020
または 企画課 広聴広報係

— 今月の表紙「緑に包まれ元気をチャージ」
木戸川渓谷で行われた小学校森林教室。マイナスイオンを体いっぱい浴びて、笑顔あふれる子どもたち。



この印刷物は、FSC®の基準に従って認証され、適切に管理された森からの木材を含んだ用紙を使用して印刷しています。

発行／富岡町
編集／富岡町役場企画課広聴広報係

〒979-1192 福島県双葉郡富岡町大字本町字王家622-1
TEL: 0240-22-2111 FAX: 0240-22-0899

富岡町公式ホームページ <https://www.tomioka-town.jp/>
富岡町公式フェイスブック <https://www.facebook.com/Tomiokamachi/>
とみかび公式フェイスブック <https://www.facebook.com/tomippy/>

Eメールは富岡町公式ホームページの「Eメールはこちら」をクリックし、各課あてにお送りください。

