

広報

my hometown TOMIOKA 2017

# とみおか

11  
No.661



## 主な Contents

ふたばワールド2017inとみおか…02～03  
黄金の稲に笑顔、町内農家が稲刈り…04～05

第89回富岡(新)えびす講市開催のお知らせ……07  
平成28年度富岡町決算報告 ……………08～10

# 復興を願い、1万人が集う ふたばワールド 2017in とみおか



宮本町長による開会宣言



美味しい食を提供した商工会青年部の皆さん



とみっぴーグッズをプレゼント



避難先のいわき市から参加した猪狩智枝子さん(右)「富岡町民として今後も町の行事に参加し盛り上げていきたいです」



応援に駆け付けた千葉大学の皆さん



チーム富岡さくらYOSAKOI



小浜風童太鼓



イベントの一環で行われた復興釣り大会



フラチーム ワロハ(左)とケアラ オナオナ メカレファによる優雅なダンス



笑顔を届けてくれた はるな愛さん

(3) 広報とみおか



軽妙なトークと心に染みる歌で聴衆を魅了したゲストの山本譲二さん



くまモン&とみっぴー



たくさんのお子様も遊びにきてくれました

とみっぴーを呼ぶ掛け声とともに、富岡一小のペランダに掲げられた「おかえり」の横断幕。会場内にはこの日を待ちわびたかのような歓声が響き渡り、夢の一日がスタートしました。今回のテーマは「一緒に創ろう…ふたばの明日!」。会場には、双葉郡内や様々なご支援をいただいている県内外市町村、団体による物産・グルメと体験コーナーのテントが立ち並

び、特設の大倉山ステージでは多彩な伝統芸能やゲストパフォーマンスが繰り広げられ、観衆から大きな拍手が贈られました。2013年に復活し、「心の復興」を象徴する新たな秋の風物詩となったふたばワールド。未来へ向かって走る双葉郡の今を、これからも発信していきます。

爽やかな秋空が広がった9月30日、双葉地方広域市町村圏組合の主催による「ふたばワールド2017inとみおか」が、富岡第一小学校と第二中学校を会場に行われ、全国から訪れた来場者約1万人がふたばの元気を体感しました。

広報とみおか (2)



収穫した米をコンバインからトラックへ移す



7年ぶりにコンバインのハンドルを握った渡辺さん



籾摺りした米の大きさをチェック

120アール作付けしたコシヒカリを大型コンバインで一気に刈り取る



新米の味をかみしめる組合員のみなさん



避難指示の一部解除後初となる稲刈りが町内4か所で行われ、黄金色に輝く稲を刈り取りながら収穫を喜びました。

震災後初めて水稲作付けをした王塚地区の渡辺伸さんは10月9日、水田約60アールの「天のつぶ」を収穫しました。7年ぶりの収穫に渡辺さんは「田植えの際は不安が大きかったが、思っていたよりも穂の付きが良く安心してました。ここでしっかり収穫できることで、米作りの再開を考えている人にとって後押しになれば嬉しい」と笑顔を見せました。来年は作付け面積を200〜300アールまで拡大する見通しで、すでに来年の田植えに向け意欲を高めていました。収穫した米は放射性物質の全量全袋検査を受け、基準値以下であればJAに出荷販売されます。

また、今年新たな取り組みとして、町商工会と連携し収穫した「天のつぶ」を使った日本酒造りに挑戦します。

原下地区の農家有志でつくる、ふるさと生産組合(渡邊康男組合長)は10月5日、試験栽培を含め震災後5回目となる稲刈りを行いました。今年は約410アールの水田に「天のつぶ(約260アール)」「コシヒカリ(約120アール)」「こがねもち(約30アール)」の3品種を作付けし、この日はコシヒカリを収穫しました。橋本昇副組合長は「無事今年も収穫できて一安心です。ますます町の農業復興に向けて頑張っていきたいです」と話されました。原下地区で収穫された米は過去3年間すべてが放射性物質の基準値以下となっており、今年も検査を受けJAなどに出荷販売されます。

米農家にとって秋が一番嬉しい季節

町内の米作りを牽引新たなチャレンジも

# 黄金の稲に笑顔 町内農家が稲刈り



# 第89回富岡(新)えびす講市開催

平成22年11月の開催から途絶えていた、大正12年から続く伝統的な秋市「えびす講市」が、11月11・12日の2日間、曲田地区内の一部道路等を会場に7年ぶりに復活します。

秋市ならではの飲食や物販の出店、町民や大道芸人のステージパフォーマンス、恒例のえびす餅投げ・抽選会のほか、月命日にあたる11日の夕刻からは、竹灯笼の点灯、鎮魂花火が秋の夜空に打ち上げられます。

その他、富岡歴史館や参加型イベントなど、多彩な催物が行われますので、皆様お誘い合わせの上、会場にお越しいただき「えびす講市」をお楽しみください。

## タイムスケジュール

### 11月11日(土)

- 10:00 事代主神社例大祭
- 11:00 小浜風童太鼓  
ひょっとこ踊り  
とみっぴー体操
- 12:00 大道芸/リズムペイント/ベリーダンス
- 13:30 合唱隊
- 14:00 ふうらいぼうライブ
- 15:00 えびす餅投げ・抽選会
- 16:30 竹灯笼点灯
- 17:00 鎮魂花火



### 11月12日(日)

- 10:00 大道芸/バルーンパフォーマンス
- 11:00 YOSAKOI
- 11:30 大道芸/リズムペイント/ベリーダンス
- 12:30 合唱隊
- 13:00 富岡町出身  
伊藤雄大、大島樹音ライブ
- 14:00 えびす餅投げ・抽選会



## 会場



## 駐車場のご案内

- ・富岡第一小学校校庭
- ・さくらモールとみおか

問 えびす講市運営委員会 ☎0246-35-0331(富岡町商工会)

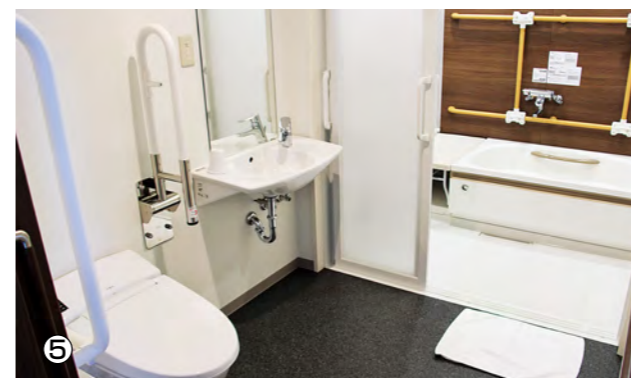
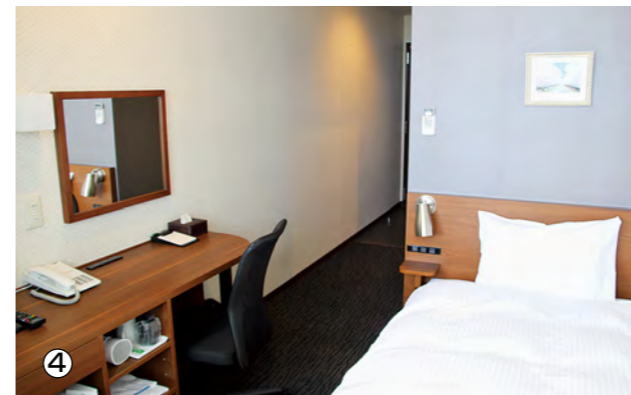
## 復興とにぎわい創出を担う 富岡ホテル 待望のグランドオープン



JR富岡駅前に建設が進められていた「富岡ホテル」のオープニングセレモニーが、10月17日に行われました。

富岡ホテルは、町内でスーパーや飲食店などを営んでいた有志8人により運営会社を設立し、今年2月に着工。セレモニーでは、渡辺吏社長が「ふるさと富岡の未来のため、そして自分たちや家族の希望のために、8人の仲間と事業に取り組みました。町の復興や地域活性化のために、このホテルを利用していただきたい」と式辞を述べ、出席した関係者約50人が完成を祝いました。

ホテルは4階建てで、シングル66室とツイン3室の計69室。ツインはバリアフリー対応で、レストランやバーラウンジ、小会議室なども備えています。宮本町長は「この日を迎えるまで、関係者のご苦労は大変なものがあつたと思います。富岡ホテルの開業は住民間の絆やコミュニティを深め、町の復興の一助となります」と期待を寄せました。



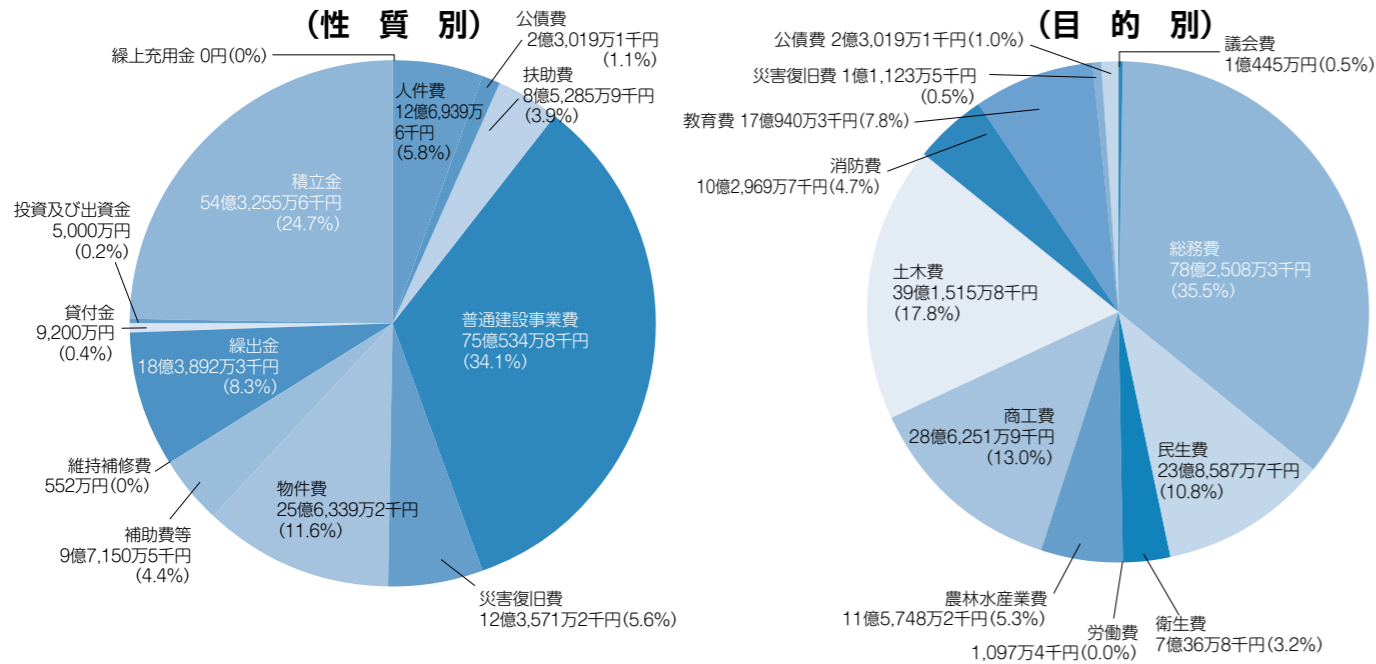
- ①青空に映えるホテル全景
- ②式辞を述べる渡辺吏社長
- ③お客様を出迎えるフロント
- ④セミダブルベッドでゆっくりくつろげるシングルルーム
- ⑤ツインルームのバス・トイレは、車イスの方などにも優しいバリアフリー設計

富岡ホテル — TOMIOKA HOTEL —  
〒979-1121  
福島県双葉郡富岡町大字仏浜字金田122  
電話 0240-22-1180  
<http://tomiokahotel.jp>

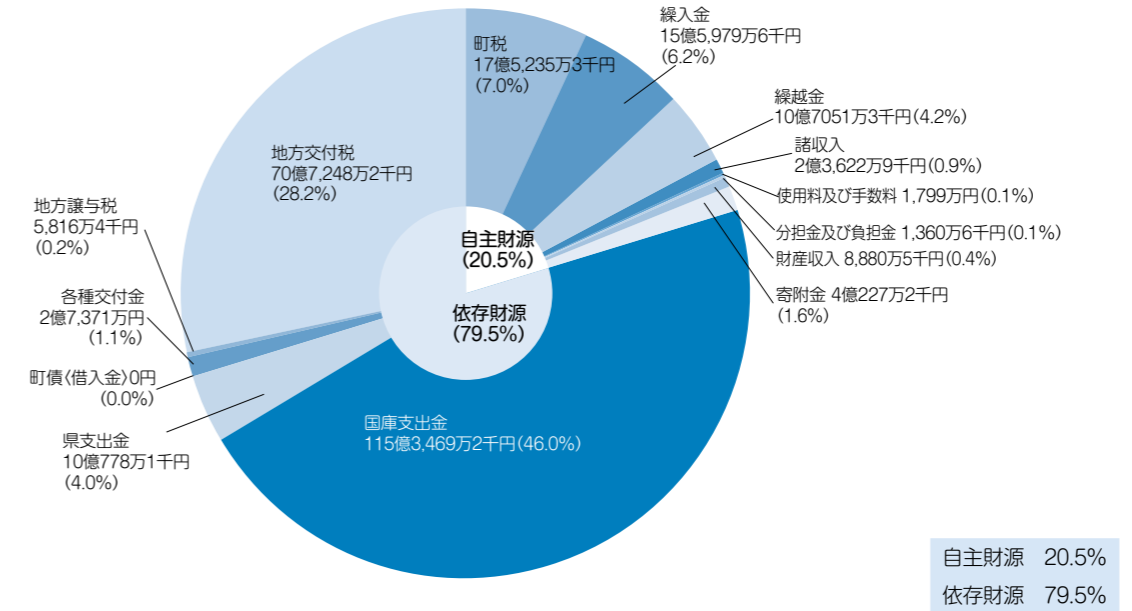
# 平成28年度 決算報告

平成28年度の富岡町一般会計歳入歳出決算額は、歳入が250億8,839万円、歳出が220億4,243万円、前年度と比較すると歳入で94億9,669万円、歳出で8億2,124万円と、ともに増額となりました。

## 一般会計歳出 220億4,243万円 (うち東日本大震災分 165億25万円)



## 一般会計歳入 250億8,839万円 (うち東日本大震災分 165億25万円)



### 【町債現在高】 (単位：千円)

区分	平成28年度末現在高
一般会計	1,069,077
特別会計	
蛇谷須地区特定環境保全公共下水道事業	17,770
公共下水道事業	2,630,806
農業集落排水事業	789,348
小計	3,437,924
計	4,507,001

### 【特別会計決算状況】 (単位：千円)

会計名	歳入	歳出
国民健康保険事業	3,683,320	3,261,256
蛇谷須地区特定環境保全公共下水道事業	41,797	39,220
公共下水道事業	2,259,140	2,256,572
農業集落排水事業	483,576	424,846
曲田土地区画整理事業	463,018	430,241
介護保険事業	1,574,829	1,514,549
後期高齢者医療	38,385	35,991
仮設診療所事業	40,074	29,909
介護サービス事業	7,079	6,667

### 町民1人当たり 1,640,428円が使われました

総務費	582,353円
土木費	291,371円
商工費	213,033円
民生費	177,560円
教育費	127,216円
農林水産業費	86,141円
消防費	76,631円
衛生費	52,122円
公債費	17,131円
議会費	7,773円
その他	9,095円

人口13,437人(平成29年3月末現在人口)

**歳入** 個人町民税等の減により地方税1.7億円の減、震災復興特別交付税等の増により地方交付税が40.3億円の増、福島再生加速交付金及び津波・原子力災害被災地域雇用創出企業立地補助金等の増により国庫支出金が58.3億円の増となる等、歳入総額で95.0億円の増となりました。

**町債残高** 町の借金にあたる町債残高は、45.1億円で前年度比6.1億円の減となっています。平成29年度以降も引き続き新規借入れを抑制し、将来世代への負担軽減に努めます。

### 【主な歳出事業】

総務費	庁舎機能回復工事	469,141
民生費	災害公営住宅土地購入費	217,198
	自立支援事業費(障害福祉サービス)	200,273
衛生費	総合福祉センター機能回復工事	136,277
	仮設診療所整備工事	191,593
農林水産業費	仮設診療所備品購入費	93,694
	農業集落排水事業特別会計繰出金	303,112
	一時埋却鳥獣処分委託料	204,120
商工費	商業拠点施設改修工事	1,846,199
	工業団地設計委託料	156,452
土木費	災害公営住宅購入費	1,428,756
	公共下水道事業特別会計繰出金	731,158
消防費	防災行政無線整備工事費	373,375
	防犯カメラリース料	92,182
教育費	文化交流センター機能回復工事	926,384
	総合体育館機能回復工事	201,698
	道路橋梁施設災害復旧測量設計委託料	31,950
災害復旧費	道路橋梁施設災害復旧工事	25,195

### 【基金現在高】 (単位：千円)

区分	平成28年度末現在高
財政調整基金	5,107,356
減債基金	284,127
特定目的基金	11,942,638
合計	17,334,121

※基金……町が積立てた貯金のこと  
 ※特定目的基金……特定の目的のために町が積立てた貯金のこと

### ことばの説明

歳入……一年間のすべての収入のこと  
 町税……皆さんが町に納めた税金  
 繰入金……各種基金と他会計から繰り入れられたお金  
 繰越金……前年度から繰り越されるお金  
 財産収入……町の持つ財産を運用したり売ったりしたお金  
 諸収入……雑入など、その他の様々な収入  
 使用料及び手数料……住民票などの交付に手数料として支払ったお金  
 分担金及び負担金……特定の利益を受けた方から負担していただいたお金  
 国庫・県支出金……特定の目的のために国や県から交付されたお金  
 町債……町の借金のこと。大きな事業を行なうために、国や金融機関から借入れたお金  
 地方譲与税……国が徴収した自動車重量税などが配分されたお金  
 各種交付金……所得税や自動車取得税など国や県から配分されたお金  
 歳出……一年間のすべての支出のこと  
 議会費……議会の活動に要する経費  
 総務費……全般的な管理に要する経費等  
 民生費……社会福祉事業など、町民が一定水準の生活と安定した社会生活を保障するのに必要な経費  
 衛生費……町民が健康で衛生的な生活環境を保持するための経費  
 農林水産業費……農林水産業の振興に要する経費  
 商工費……商工業の振興に要する経費  
 土木費……土木事業に要する経費  
 消防費……消防に要する経費  
 教育費……教育関係に要する経費  
 災害復旧費……災害によって生じた被害の復旧に要する経費  
 公債費……町債返済に要する経費

# 富岡町人事行政の運営等の状況

町政に対してより一層のご理解をいただくために、「富岡町人事行政の運営等の状況の公表に関する条例」に基づき、人事行政の運営等の状況についてお知らせいたします。  
(富岡町役場総務課内において閲覧することができます。)

## 1. 職員の任免及び職員数に関する状況

(1) 新規職員採用の状況 (平成28年4月2日～平成29年4月1日) (2) 職員数の状況 (平成29年4月1日現在：単位 人)

	男性	女性	合計
一般行政職	9	1	10
保育士	0	0	0
計	9	1	10

部 門	職 員 数(人)	
	平成29年	
一 般 行 政	議 会	3
	総 務	68
	税 務	9
	農 水	5
	商 工	3
	土 木	13
	民 生	8
	衛 生	11
	災 害	4
	小 計	124
特別行政	教 育	9
公営企業等	下 水 道	2
	そ の 他	9
	小 計	20
合 計		144

(2) 職員の退職の状況 (平成28年4月1日～平成29年3月31日)

定年退職	3
勸奨退職	0
普通退職	7
分限退職	0
懲戒免職	0
失職	0
死亡退職	0
計	10

## 2. 職員の給与の状況

(1) 人件費の状況 (平成28年度普通会計決算)

住民基本台帳人口 (平成29年3月末現在)	歳出額(A)	実質収支	人件費(B)	人件費率 (B/A)
13,437人	千円 22,022,577	千円 2,682,443	千円 1,256,692	5.71%

(注)人件費には、町長等特別職に支給される給料等及び議員等の報酬も含まれています。

(2) 職員給与費の状況 (平成29年度一般会計予算)

職員数 (A)	給 与 費			
	給 料	職員手当	期末・勤勉手当	計(B)
人 131	千円 456,967	千円 104,577	千円 173,113	千円 734,657

(注1)職員数は、一般会計の予算上の人数です。  
(国民健康保険・下水道等の特別会計の職員は含まない。)  
(注2)平成29年度当初の予算計上額です。(教育長を含む)  
(注3)職員手当には、児童手当・退職手当は含まれていません。

(3) 職員の平均給料月額及び平均年齢の状況 (平成29年4月1日現在)

区 分	平均給料月額	平均年齢
一般行政職	296,800円	39歳8ヵ月

(4) 職員の初任給の状況 (平成29年4月1日現在)

区 分	初 任 給	採用2年後	
一般行政職	大学卒	182,400円	192,800円
	短大卒	162,400円	171,500円
	高校卒	149,400円	156,600円

(5) 職員の経験年数別・学歴別平均給料月額の状況 (平成29年4月1日現在)

区分/経験年数	10年以上15年未満	15年以上20年未満	20年以上25年未満	
一般行政職	大学卒	280,900円	327,300円	365,600円
	短大卒	237,700円	288,300円	326,100円
	高校卒	250,000円	299,000円	329,600円

(注)経験年数とは、卒業後直ちに採用され引き続き勤務している場合は、採用後の年数をいうものです。

(6) 期末・勤勉手当の支給状況 (平成29年4月1日現在)

区 分	支給月	期末手当	勤勉手当
期末・勤勉手当	6月	1.225月	0.85月
	12月	1.345月	0.85月
	計	2.57月	1.7月

(7) 一般行政職の級別職員の状況 (平成29年4月1日現在)

区分	標準的な職務	職員数	構成比%
6級	参事の職務	4人	3.3
5級	1 課長の職務	13人	10.7
	2 主幹の職務		
4級	1 課長補佐の職務	17人	14.0
	2 副主幹の職務		
3級	1 係長の職務	41人	33.9
	2 主査の職務		
	3 主任の職務		
2級	副主査の職務	20人	16.5
1級	主事の職務	26人	21.5
合 計		121人	100.0

(注)給与実態調査の定義に基づき、税務職、保育士、児童厚生員、保健師等を除く

(8) 特別職の報酬等の状況 (平成29年4月1日現在)

区 分	給料・報酬月額(5%減額後の月額)	期末手当
給料	町 長	6月期 1.475月
	副町長	12月期 1.575月
	教育長	計 3.05月
報酬	議 長	6月期 1.475月
	副議長	12月期 1.575月
	議 員	計 3.05月

(注)町長、副町長及び教育長は、給与抑制のため、当該額の5%をカットし支給

## 平成28年度健全化判断比率・資金不足比率について

「地方公共団体の財政の健全化に関する法律」(財政健全化法)に基づく平成28年度健全化判断比率(実質赤字比率、連結実質赤字比率、実質公債費比率、将来負担比率)及び公営企業(注1)に関する資金不足比率の状況は、それぞれ第1表及び第2表のとおりです。

健全化判断比率については、4つの比率いずれかが早期健全化基準を超えると財政健全化計画を、将来負担比率を除く3つの比率のいずれかが財政再生基準を超えると財政再生計画を策定しなければなりません。

富岡町における平成28年度の健全化判断比率及び資金不足比率の状況は、いずれの比率も早期健全化基準及び財政再生基準を下回っているため、財政健全化計画、財政再生計画を策定する必要はありません。

(第1表)健全化判断比率の状況

指 標 名	平成28年度 富 岡 町	算 定 式	早期健全化 基 準	財政再生 基 準
実質赤字比率	—	$\frac{\text{一般会計等の実質赤字額}}{\text{標準財政規模(注2)}}$	15%	20%
連結実質赤字比率	—	$\frac{\text{連結実質赤字額}}{\text{標準財政規模}}$	20%	30%
実質公債費比率	6.1%	$\frac{(\text{①}+\text{②}) - (\text{③}+\text{④})}{\text{標準財政規模}-④}$ の3ヶ年平均値 ①元利償還金 ②準元利償還金 ③特定財源 ④元利償還金等に係る 基準財政需要額算入額(注3)	25%	35%
将来負担比率	—	$\frac{\text{①} - (\text{②}+\text{③}+\text{④})}{\text{標準財政規模}-⑤}$ ①将来負担額 ②充当可能基金額 ③特定財源見込額 ④地方債現在高等に係る基準財政需要額 算入見込額 ⑤元利償還金等に係る基準財政需要額算入額	350%	

※一般会計、特別会計共に実質赤字がないため、実質赤字比率及び連結実質赤字比率は該当なし。  
実質赤字比率及び連結実質赤字比率の早期健全化基準は標準財政規模50億円未満の市町村の基準。  
充当可能財源等が将来負担額を超過したため、将来負担比率は該当なし。

(第2表)資金不足比率の状況

指 標 名	平成28年度 富 岡 町	算 定 式	経営健全化基準
資金不足比率	—	$\frac{\text{資金の不足額}}{\text{事業の規模}}$	20%

【用語の説明】

(注1)公営企業……………特別会計を設けて経理し、独立採算性をとることとされている公共下水道等の事業  
(注2)標準財政規模……………当該団体が合理的かつ妥当な水準において行政を行うための標準的な一般財源  
(使途が特定されずあらゆる経費に使用可能な財源)の規模  
(注3)基準財政需要額……………普通交付税の算定基礎となるもので、地方公共団体が合理的かつ妥当な水準で行政を行うための財政需要を一定の方法によって合理的に算定した額

## 4. 職員の分限及び懲戒処分状況

(1) 分限処分者の状況 (平成28年4月1日～平成29年3月31日)

処 分 事 由	処分の種類	処分の種類					
		降任	免職	休職	降給	合計	失職
勤務成績が良くない場合	地公法第28条第1項第1号	0	0	0	0	0	0
心身の故障	地公法第28条第1項第2号 第2項第1項	0	0	2	0	2	0
職に必要な的確性を欠く場合	地公法第28条第1項第3号	0	0	0	0	0	0
職制、定数の改廃、予算の減少により廃職、過員を生じた場合	地公法第28条第1項第4号	0	0	0	0	0	0
刑事事件に関し起訴された場合	地公法第28条第2項第2号	0	0	0	0	0	0
条例で定める事由による場合	地公法第27条第2項	0	0	0	0	0	0
合 計		0	0	2	0	2	0

(2) 懲戒処分者の状況 (平成28年4月1日～平成29年3月31日)

処 分 事 由	処分の種類	処分の種類					
		戒告	減給	停職	免職	合計	訓告等
法令に違反した場合	地公法第29条第1項第1号	0	0	0	0	0	0
職務上の義務に違反し又は職務を怠った場合	地公法第29条第1項第2号	0	0	0	0	0	0
全体の奉仕者たるにふさわしくない非行のあった場合	地公法第29条第1項第3号	0	0	0	0	0	0
合 計		0	0	0	0	0	0

## 5. 職員のサービスの状況

(1) 職員の営利企業等従事許可の状況 (平成28年4月1日～平成29年3月31日)

営利を目的とする私企業を営むことを目的とする会社、その他の役員、顧問、評議員及び当該会社、団体等の重要方針決定に参画する上級職員の地位を兼ねる場合	0
自ら営利を目的とする場合	0
報酬を得て事業又は、事務に従事する場合	0

## 6. 職員研修の実施状況

(1) 研修機関(ふくしま自治研修センター)における研修の実施状況 (平成28年4月1日～平成29年3月31日)

研 修 名	研修回数	参加者数
新規採用職員研修	1	6
階層別職員研修	2	5

## 7. 職員の福祉及び利益の保護の状況

(1) 健康診断の状況 (平成28年4月1日～平成29年3月31日)

健康診断の種類	対象者	受診者数
定期健康診断	141	103

## 8. 勤務条件に関する措置の要求の状況 (平成28年4月1日～平成29年3月31日)

継続件数	措置要求件数
0	0

## 9. 不利益処分に関する不服申立ての状況 (平成28年4月1日～平成29年3月31日)

継続件数	不服申立件数
0	0

(13) 広報とみおか

(9) 退職手当の支給状況 (平成29年4月1日現在)

区 分	勤続期間	退職理由	
		自己都合	勸奨・定年
支 給 率	勤続20年	20.445	25.55625
	勤続25年	29.145	34.5825
	勤続30年	36.105	42.4125
	最高限度	49.59	49.59
その他加算措置	定年前早期退職特別措置(2～20%加算)		

(10) 職員手当の支給内容 (平成29年4月1日現在)

区 分	内 容
扶 養 手 当	1. 配偶者／月額10,000円 2. 満22歳に達する日以後の最初の3月31日までの間にある子、1人につき／月額8,000円 3. 配偶者及び子以外の扶養親族、1人につき／月額6,500円 4. 扶養している子のうち、満15歳に達する日以後の最初の4月1日から満22歳に達する以後の最初の3月31日までの間、1人につき／月額5,000円加算
通 勤 手 当	通勤距離(片道)が2 km以上の職員に支給 ・自動車等で通勤する場合／通勤距離に応じて、月2,400円～46,500円 ・バス等の交通機関を利用して通勤する場合／当該交通機関に係る運賃等の額(最高月額63,000円)
住 居 手 当	・借家等居住／家賃月額の2分の1(月27,000円上限) *月額9,500円を超える場合等の条件あり
特殊勤務手当	著しく危険、不快、不健康、又は困難な勤務その他著しく特殊な勤務で、給与上特別の考慮を必要とする職員に支給 ・税務職員が徴収業務に従事した日1日につき500円(月10,000円限度) ・保育所勤務職員／月4,000円 ・防疫作業従事職員／作業に従事した日1日につき500円 ・死体等取扱業務従事職員／行旅病人の場合5,000円、行旅死亡人の場合／1日10,000円限度 ・死犬等処理作業従事職員／処理に従事した日1日につき500円 ・特殊現場作業従事職員／作業に従事した日1日につき500円 ・用地交渉業務従事職員／従事した日1日につき500円(月10,000円限度) ・災害応急業務従事職員／最低限：町内帰還困難区域・屋内1日につき1,330円～ 最高額：福島第一原子力発電所原子炉建屋内1日につき40,000円
時間外勤務手当	正規の勤務時間を越えて勤務した職員に支給 ・勤務日における時間外勤務1時間につき、当該職員の時間単価×1.25倍 (22時から翌朝5時までの深夜勤務は1.5倍) ・週休日における時間外勤務1時間につき、当該職員の時間単価×1.35倍 (22時から翌朝5時までの深夜勤務は1.6倍)
休日勤務手当	祝日及び年末年始の休日において勤務した職員に支給 ・勤務1時間につき、当該職員の時間単価×1.35倍(22時から翌朝5時までの深夜勤務は1.6倍)
管 理 職 手 当	課長補佐以上の管理職の給料月額に対して支給 ・参事／12%                      ・主幹／8% ・課長／10%                      ・課長補佐／7%
管 理 職 特 別 勤 務 手 当	臨時又は緊急の公務のため、週休日、祝日又は年末年始の休日に勤務した管理職に支給 ・課長及び課長相当職／1回6,000円 ・課長補佐職／1回4,000円 (ただし、1回の勤務時間が6時間を超える場合は、上記金額に150/100を乗じて得た額)
宿 日 直 手 当	宿日直勤務をした職員に支給／1回5,600円

## 3. 職員の勤務時間その他の勤務条件

(1) 職員の勤務時間(標準的なもの) (平成29年4月1日現在)

1週間の勤務時間	開始時間	終了時間	休憩時間
38時間45分	8:30	17:15	12:00～13:00

(3) 時間外勤務及び休日勤務等の状況 (平成28年1月1日～平成29年12月31日)

時間外・休日勤務総時間	職員一人あたりの平均時間
15,922時間	151時間37分

(2) 年次有給休暇の取得状況 (平成28年1月1日～平成28年12月31日)

総付与日数	総使用日数	全対象職員数	平均使用日数	消化率
4,309日	1,249日	123人	10.2日	28.98%

(4) 育児休業の状況 (平成28年4月1日～平成29年3月31日)

	男 性	女 性
新たに育児休業を取得した者	0	1
前年度から引き続いている者	0	8

(注) 育児休業者、新規採用者を除く

広報とみおか (12)



## 「とみおかアプリ」ダウンロード用 QR カードの配布について

より多くの町民の皆さまに「とみおかアプリ」をお使いいただけるよう、役場の関連施設をはじめ、県内を中心にダウンロード用のQRカードを設置しております。デザインは、「とみっぴー」をモチーフとした5種類。可愛いデザインですね。

どこにどのデザインのものがあるかは「とみおかアプリ」をダウンロードしてからのお楽しみ。「とみおかアプリ」をダウンロードして、5種類のカードをゲットしましょう！



## 無料「とみおかアプリ体験コーナー」in 福祉まつり

11月は富岡町社会福祉協議会主催の「福祉まつり」に「とみおかアプリ体験コーナー」が登場します！「とみおかアプリ」って何ができるの？使ってはみたいけど導入方法がわからないなど。サポートスタッフが親切、丁寧にお応えします。ぜひ、この機会に気軽にお立ち寄りください。

会場とスケジュール： <b>予約不要で参加できます</b> ので、気軽にお立ち寄りください。			
日にち	時間	開催地	場所
11月11日(土) 11月12日(日)	10:00~15:00	富岡町	富岡町総合福祉センター 福島県双葉郡富岡町中央1丁目8-1

### 「とみおかアプリ」使ってみませんか？

タブレット端末やスマートフォンで利用できます。QRコードを読み込んで、ダウンロードしてお使いください。

無料 ダウンロードはこちらから



QRコードを読み取ってダウンロードページにアクセスできます。

### 「とみおかアプリ」に関するお問い合わせ

- ・ダウンロードの方法が分からない
  - ・各コンテンツの使い方を知りたい！
- など、疑問に思うことがあれば下記までお問い合わせください。

とみおかアプリサポートセンター  
☎ 0570-051-030  
(平日9:00~18:00)

## 人と町をつなぐ

# とみおかアプリ 使い方ガイド⑧



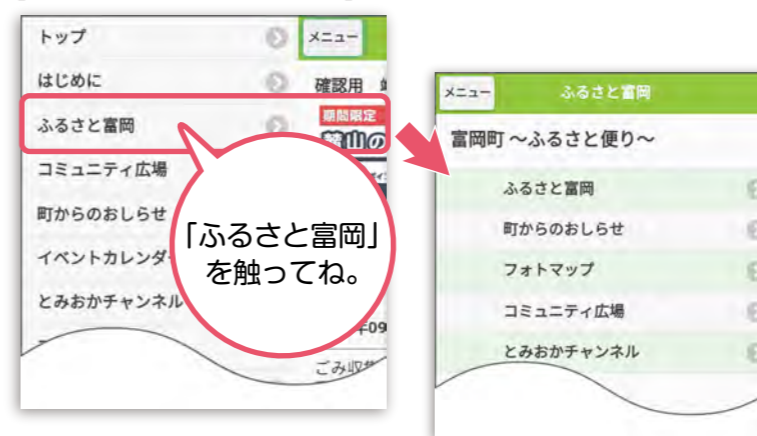
今回の『とみおかアプリ使い方ガイド』は、「ふるさと富岡」の使い方についてご紹介します！

「ふるさと富岡」では、町から配信される現在の町の情報や、町民の皆さまにご投稿いただいた町の様子などを集約してご覧いただくことができます。10月からはインタビューの連載企画が始まりました！今後もコンテンツの拡充が予定されています。お楽しみに！



## 「とみおかアプリ」を使って富岡町の今を覗いてみよう！

### ①ふるさと富岡を表示する



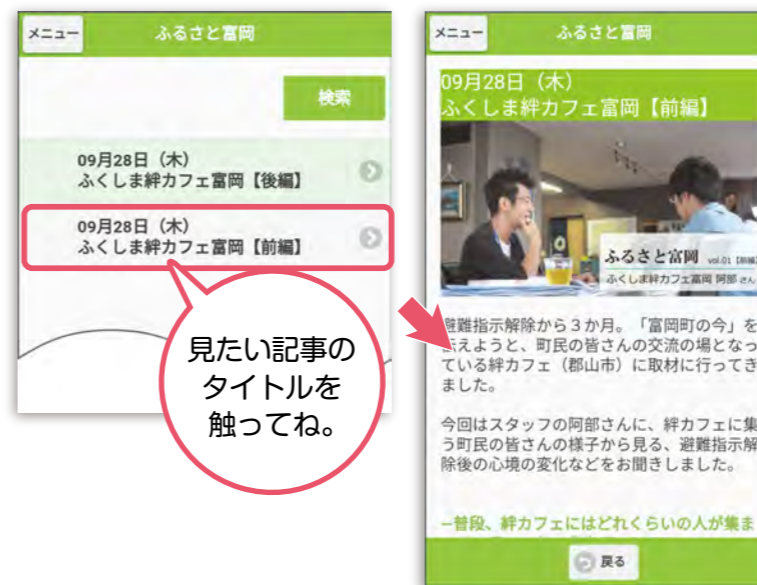
「ふるさと富岡」は、「富岡町の今」をテーマとして配信されている情報を集約してご覧になるための機能です。

### ①【ふるさと富岡を表示する】

「メニュー」の一覧にある「ふるさと富岡」に触れてください。カテゴリの一覧が表示されます。ここでさらに「ふるさと富岡」に触れてください。

※「フォトマップ」「コミュニティ広場」のカテゴリからは、町民の皆さまにご投稿頂いた町の様子などがご覧になれます。

### ②記事の内容を見る



### ②【記事の内容を見る】

表示されている一覧の中から、ご覧になりたい記事のタイトルに触れてください。記事の内容をご覧になることができます。

### ◆インタビュー企画の連載について

「ふるさと富岡」では、絆カフェや交流サロンを中心としたインタビューの配信を開始しています。

平成29年4月以降、町の様子はどう変わってきたのか、町内や避難先で暮らす町民の様子は？ぜひ、ご覧ください。



## とんでけ! とみっぴー 21



身の回りの出来事をお寄せください。お寄せいただいたエピソードを4コマまんがでご紹介します。ご応募先 企画課 広聴広報係

### 9/28 一生懸べえ〜、お仕事をしていたっぴ♪

昨日(9/27)、下千里・大石原地区にある「富岡復興メガソーラー・SAKURA」で草を食べるお仕事をしている羊さんたちへ会いに行ってきたっぴ!

羊さんは3匹いて、10歳のオスの「とみ」、6歳のオスの「そら」、5歳のメスの「ひかり」って名前なんだっぴ。この名前は富岡町立小中学校三春校のみんながつけてくれた名前なんだっぴ!

3匹は元気いっぱいおいしそうに草を食べていたっぴ♪



### 10/6 昼も夜も楽しめるお店だっぴ!

富岡町内でカフェがオープンしているって聞いたから行ってみたっぴ! お店の名前は「カフェy」で、王塚地区の国道6号沿いにあるっぴ。

とみっぴーはランチの時間に遊びに行き、「大人様ランチ」を注文したっぴ。木曜日から土曜日までは夜も営業してお酒も飲めるんだっぴ。

町内で夜もやっている飲食店は初めてだから、みんなの憩いの場になるといいっぴ♪

【営業時間】  
月〜水：午前11時から午後6時  
木〜土：午前11時から午前0時  
日：午前11時から午後3時



## 第31回「合併症が怖い糖尿病」

糖尿病患者は世界中で増加しており、全世界で約4億2200万人、わが国では約1000万人に達しています。富岡町の糖尿病患者数は、約700人で、これは町国保加入者の約13%となります。

**糖尿病とは**  
インスリンの量が不足したり、効きが悪くなることで血糖値を下げることができなくなる病気です。高血糖の状態が続くと、血液中の余分な糖分が血管を傷つけ、さまざまな合併症を引き起こします。

**全身にあらわれる合併症**  
高血糖となつてから5〜10年で細い血管が傷つき、「神経障害」、「網膜症」、「腎症」等が起こります。

**神経障害**  
手足のしびれ、ほてり、痛みなどがあらわれ、足の潰瘍や壊疽になることもあります。

**網膜症**  
網膜の血管が傷つき、目のかすみ、視力低下などがあらわれ、進行すると失明することもあります。

**腎症**  
腎臓の細い血管が傷つき、老廃物をろ過する機能が低下して最後には人工透析を受けることとなります。さらに発症から10〜20年経つと、太い血管も傷つくので、脳卒中や心臓病を起こしやすくなります。

**糖尿病を予防するために**  
食べ過ぎ・飲み過ぎを控える  
適切な量を摂ることで、血糖値が高くなることを防ぎます。

**体重を適正にコントロールする**  
肥満を防止し、インスリンの働きを良くする体内環境をつくりきます。

\* \* \* \* \*  
高血糖にならないからだづくりを心掛けながら、年1回の健診を受け自分の健康状態を確認しましょう。



## 「町立とみおか診療所」診療カレンダー

平成29年 11月							平成29年 12月						
日	月	火	水	木	金	土	日	月	火	水	木	金	土
10月29日 休診	10月30日 休診	10月31日 井坂	1 今村 午後休診	2 今村	3 休診	4 今村	3 休診	4 休診	5 井坂	6 今村	7 今村	8 今村	9 今村 石澤
5 休診	6 休診	7 井坂 15時まで	8 今村	9 今村	10 今村	11 今村 石澤	10 休診	11 休診	12 井坂	13 今村	14 今村	15 今村	16 今村 石澤
12 休診	13 休診	14 井坂	15 今村	16 今村	17 今村	18 今村	17 休診	18 休診	19 井坂	20 今村 午後休診 WBC	21 今村 WBC	22 今村 WBC	23 休診 WBC
19 休診	20 休診	21 井坂	22 今村 WBC	23 休診 WBC	24 今村 WBC	25 今村 石澤	24 休診	25 休診	26 井坂	27 今村	28 今村	29 今村	30 休診
26 休診	27 休診	28 井坂	29 今村	30 今村	12月1日 今村	12月2日 今村	31 休診	1月1日 休診	1月2日 休診	1月3日 休診	1月4日 今村	1月5日 今村	1月6日 今村

受付時間 9:00~12:00 13:30~16:30  
診療科目 内科・外科・精神科  
電話番号 ☎0240-22-6522

※担当医が学会や出張などにより、休診または代診となる場合もございます。ご了承ください。  
※WBC…ホールボディカウンター(内部被ばく検査)

# とみおか 写真館 Vol.19



とみおか写真館では、富岡町が復興していく様子や町民の皆さんの思い出の場所などを毎月お伝えします。

◆撮影日◆  
10月12日

◆撮影場所◆

- ①10月21日に再開通したJR富岡駅（駅舎・駅前交通広場）
- ②桜風寮から中央地区を望む
- ③平成30年4月の再開に向け改修工事が進む富岡一中
- ④色づき始めた富岡二小のイチョウ
- ⑤すすきと稲穂を前に走る、JR常磐線の試運転車両

◆動画のご案内◆  
町内を撮影した動画を、町公式YouTubeからご覧いただけます。



②



④



③



⑤



①



①



①

平成28年3月23日撮影

とみおか写真館では、撮影場所のリクエストをお待ちしているっぴ。みんなの思い出の場所など見たいところがあったら担当者までメールしてっぴ！



問 企画課 広聴広報係  
✉ tom0200-006@tomiooka-town.jp

## 平成29年度 総合検診追加実施のお知らせ

富岡町内において総合検診の追加検診を実施します。今年度各地で行われた検診に申し込み後、都合により受診できなかった方は、お手元の受診録で受診できます。なお、受診録を紛失した方や検診を申し込まなかった方で受診を希望される場合は、下記までお問い合わせください。

- ・実施日 平成29年12月22日(金) 受付9:00~10:30
- ・場所 富岡町総合福祉センター(富岡町中央1丁目8-1)

検診の種類と対象者・個人負担(特定検診と健康診査を除き、年齢は平成30年3月31日を基準)

検診名(方法)	対象者	料金
特定検診(身体計測・尿検査・血液・血圧・心電図・眼底等)	40~74歳までの国保加入者	無料
健康診査(身体計測・尿検査・血液・血圧・心電図・眼底等)	39歳までの希望者	
	75歳以上の方 生活保護受給者	
胸部検診(胸部エックス線撮影)	40歳以上の方	無料
胃がん検診(バリウムを飲んでエックス線撮影)	19歳以上の希望者	
前立腺がん検診(血液検査 ※単独での検査は不可)	50歳以上の男性	
肝炎ウィルス検診(血液検査 ※単独での検査は不可)	40歳の方と41歳以上で未検診の方	
肺がん検診(自宅で3日分の痰を容器に取り提出)	19歳以上の希望者	
大腸がん検診(自宅で2日分の痰を容器に取り提出)	19歳以上の希望者	
骨粗しょう症検診(かかとの骨で測定)	19歳以上の希望者(年1回のみ)	

☎ 健康福祉課 国保年金係・健康づくり係

## 防災行政無線戸別受信機貸し出し

町は、「アナログ回線」から「デジタル回線」に切り替えた新たな防災行政無線を整備しました。

回線の切り替えに伴い、震災前に使用されていた戸別受信機は使用できなくなるため、ご希望の町民の方へ無償でデジタル回線対応の戸別受信機を貸し出しいたします。

### 【対象者】

富岡町内に自らが所有する住宅または、貸家にお住まいの方。

### 【申請手続】

町ホームページまたは役場担当窓口へ備え付けの申請書をご提出ください。

### 【注意事項】

- ①各ご家庭に1台の貸し出しとなります。
- ②申請のあった方へ個別にご連絡をさせていただきます。設置業者が訪問して適切に受信できるように設定します。
- ③受信状況によっては、家屋等に別途アンテナを設置する場合があります。
- ④旧個別受信機は役場担当窓口までご返却ください。

☎ 生活環境課 消防交通係

## 家庭用防犯カメラ設置費用補助

町は、窃盗など犯罪に対する抑止力を高めるための家庭用防犯カメラ設置費用を助成いたします。

### 【対象者】

富岡町内に自らが所有する住宅または貸家にお住まいで、住民課住民係に「町内居住届出」を提出された方。

### 【対象経費】

- ・防犯カメラ本体及び設置工事費
- ・画像データを保存する装置等(スマートフォン等は対象外)
- ・カメラ設置の表示に係る費用

### 【補助金額】 上限5万円まで

### 【申請手続】

設置終了後に下記書類をご提出ください。(担当：生活環境課 消防交通係)

- ①交付申請書兼請求書
  - ②税金滞納等、調査に係る同意書
  - ③防犯カメラのカタログ
  - ④設置場所の写真・見取り図
  - ⑤領収書、内訳の分かる明細書など
- ※①②につきましては役場窓口または町ホームページで取得してください。

☎ 生活環境課 消防交通係

## 平成30年度 富岡幼稚園三春園舎 入園児募集

町立富岡幼稚園三春園舎では、下記のとおり平成30年度の入園児を募集します。

募 集 園 児	3歳児：平成26年4月2日~平成27年4月1日生まれ
	4歳児：平成25年4月2日~平成26年4月1日生まれ
	5歳児：平成24年4月2日~平成25年4月1日生まれ
	※入園対象は原則として富岡町に住所を有する子どもさんに限り、入園料・保育料は免除となります。
保 育 時 間	8:15~14:00(金曜日は13:30、預かり保育は16:30まで) ※帰りのバスは、月~木曜日 14:00発、金曜日 13:30発)
通 園 方 法	スクールバス利用か保護者による送迎(バスは郡山市内コースか三春町内コースのみ)
申 込 方 法	入園申請書を富岡町教育委員会(学びの森内)または富岡幼稚園三春園舎に提出してください。 ※申請書は上記提出場所で入手してください。
申 込 期 間	平成29年11月20日(月)~12月1日(金) 8:30~16:45まで(土日祝日を除く)
入 園 説 明 会	平成30年2月9日(金)10:00より、富岡幼稚園三春園舎にて ※詳細は個別にご連絡します。お子様同伴でご出席ください。

☎ 富岡町教育委員会 〒979-1192 富岡町大字本岡字王塚622-1(富岡町文化交流センター「学びの森」内)  
☎0240-22-2626  
富岡幼稚園三春園舎 〒963-7704 田村郡三春町大字熊耳字南原94  
☎0247-62-7701

## 平成30年度とみたさくら 保育施設(郡山市)児童募集

富岡町では、郡山市に保育施設を開設していません。入所を希望される方は、お子様と一緒に施設へお越しいただきお申し込みください。

### 【とみたさくら保育施設】

〒963-8041 郡山市富田町字若宮前32  
郡山市富田町字若宮前応急仮設住宅集会所B棟  
☎024-935-1522

### 【入所対象児童】

平成26年4月2日~平成29年4月1日生まれ

### 【開所時間】

7:30~18:00

※保護者の方が就職活動中の場合

8:00~15:30

※全年齢合同保育で昼食は弁当持参、おやつ代として月1,000円徴収となります。

### 【申込期間】

平成29年11月20日(月)~

12月1日(金)まで(土日・祝日を除く)

☎ とみたさくら保育施設  
または健康福祉課 福祉係

## 富岡町内で未就学児童の 預かりを希望する方へ

平成30年4月より、富岡町内で臨時的な保護者の就労状況に合わせて、未就学児童の預かりを実施します。

希望される方は、事前に下記問い合わせ先までご連絡の上お申し込みください。

### 【開設場所】

富岡第一中学校内

### 【預かり時間】

8:00~15:30(就職活動中は8:30~15:30)

### 【預かり対象児童】

平成24年4月2日~平成29年4月1日生まれ

### 【申込期間】

平成29年11月20日(月)~

12月1日(金)まで(土日・祝日を除く)

※後日、お子様と町が指定する会場にお越しください。

☎ 健康福祉課 福祉係又は教育総務課

## 法務局富岡町出張窓口を開設

法務局では、復興支援及び帰還住民への行政サービス向上を目的に、「出張窓口」を開設します。

### 【開設日時】

毎月第一、第三木曜日 10:00～15:00

### 【場 所】

福島地方法務局富岡出張所庁舎  
〒979-1111 富岡町小浜554-7

### 【取扱事務】

- ①登記相談に関する事務(予約制)
- ②登記申請に関する事務(不動産登記事務等)  
※会社等に関する事務は取り扱いません。
- ③証明書等に関する事務(登記事項証明書、地  
図の写し等及び印鑑証明書の交付請求の受け付け)

注意:収入印紙及び郵便切手の取り扱いは行っておりませんので、郵便局等でお買い求めください。

☎ 福島地方法務局総務課  
☎024-534-1983

## 全国一斉「女性の人権ホットライン」

福島地方法務局と福島県人権擁護委員連合会では、全国一斉「女性の人権ホットライン」強化週間として夫やパートナーからの暴力やストーカーなど、女性をめぐる様々な人権問題の解決を図るため、電話相談の取り組みを強化します。

相談は人権擁護委員及び法務局職員が対応し、秘密は守られますので、お気軽にご相談ください。

### 【期 間】

平成29年11月13日(月)～19日(日)

### 【時 間】

8:30～19:00まで  
※11月18日(土)と19日(日)は  
10:00～17:00まで

### 【電話番号】

0570-070-810  
(全国共通ナビダイヤル)  
☎ 福島地方法務局人権擁護課  
☎024-534-1994

## 富岡町内簡易裁判所手続き案内

裁判所では、下記のとおり富岡町内において手続き案内及び受け付け事務を行っています。

### 【日 時】

毎月第一、第三木曜日 10:00～15:00  
(受け付けは14:30までとなります)

### 【場 所】

福島地方法務局富岡出張所庁舎内  
〒979-1111 富岡町小浜554-7

### 【業務内容】

- ①建物の明け渡し、借金問題や交通事故の損害賠償など、簡易裁判所で扱う民事事件手続きの概要や申し立て方法の案内
- ②訴状、調停申立書、支払い督促申立書など、簡易裁判所の管轄に属する民事事件の受け付け  
※お越しいただく日の前日までにご連絡いただければスムーズな対応が可能です。  
※手続き案内は無料で、受け付け後の事件処理は郡山簡易裁判所で行います。

☎ 郡山簡易裁判所  
☎024-932-5697

## 交通事故の損害賠償問題でお困りの方へ

自動車事故の被害にあわれ、示談を巡る損害賠償問題でお困りの方へ、弁護士が「中立・公正」な立場で当事者間の紛争解決のお手伝いをします。

被害者ご本人に損害賠償問題の法律知識が無く、また交渉に不慣れでも安心です。弁護士費用は無料です。ご希望の方はお電話の予約をお願いします。

### 【相談予約・問い合わせ先】

(公財)交通事故紛争処理センター仙台支部  
☎022-263-7231

### 【日 時】

毎週 月曜日～金曜日 9:00～17:00  
(祝日、年末年始を除く)

### 【参 考】

交通事故紛争処理センター仙台支部取扱件数

		平成27年度	平成28年度
相談	新規件数	635	587
	再来件数	986	951
和解成立件数		501	567
和解の割合		78.9%	96.6%

## 帰還困難区域を除く町内空き地の適正管理

法により、空き地の管理について土地の所有者又は占有者が清潔に保つよう努めなければならないと定められています。また、空き地を雑草が生い茂った状態で放置すると、以下のような内容が懸念されます。

- ・病害虫が発生する
- ・見通しが悪くなり交通の妨げとなる
- ・ゴミのポイ捨てを誘発する
- ・イノシシなどの生息地になりやすい
- ・ボヤなどが発生する

帰還困難区域を除く空き地の所有者は、雑草やゴミの除去など適正な管理を心がけてください。

※遠方に避難していることで管理が行えないなどの際は、東京電力ホールディングス(株)復興推進室富岡町グループにてご自宅の除草のお手伝いを実施していますのでお問い合わせください。

なお、町では宅地の維持管理のため、富岡町交流サロンまたは富岡町役場生活環境課にて、1世帯3箱を上限として除草剤を配布しています。

※除草剤の取り扱いに関しては、必ず注意事項を確認の上、適切に使用してください。

### ◇ご自宅の除草に関する問い合わせ先

東京電力ホールディングス(株)  
復興推進室富岡町グループ ☎080-5980-1084  
受付時間 9:00～17:00(土日祝日、年末年始を除く)

☎ 生活環境課 環境衛生係

## 三春・大玉出張相談窓口業務の終了について

富岡町役場三春・大玉出張相談窓口業務は、平成29年12月28日(木)をもって終了となります。なお、年内は下記のとおり開設しておりますのでご利用ください。

・三春出張相談窓口  
開設場所 富岡町サポートセンター平沢内  
開設曜日 毎週火・木曜日  
開設時間 10:00～15:00

・大玉出張相談窓口  
開設場所 復興公営住宅  
「大玉村営横堀平田地」集会所内  
開設曜日 毎週水・金曜日  
開設時間 10:00～15:00

☎ 郡山支所

## 住所や連絡先の変更届け、町内居住届出のご提出はお済みですか？

### ◇住所や電話番号が変わったら…

転居等により、町へ届けているご住所や電話番号が変更になった場合は、下記までご連絡ください。

・連絡先  
富岡町役場住民課 住民係 ☎0240-22-2111  
または、同いわき支所 ☎0246-88-1987  
同 郡 山 支 所 ☎024-983-9021

### ◇富岡町内に帰還や居住をしたら…

帰還により町内の災害公営住宅やご自宅に居住される場合(就労による町内居住も含む)は、「町内居住届出」をご提出ください。

・提出先  
富岡町役場住民課 住民係  
☎ 住民課 住民係

## 双葉地方水道企業団からのお知らせ

### 浄水場を見学してみませんか？

双葉地方水道企業団では、『どのようにして安全な水道水が作られているか』を皆さんに直接ご覧いただき、水道水の安全・安心を再確認していただくことを目的に、浄水場の見学を随時受け付けています。ご家族やお友達同士、学校・企業などのグループもお申し込みいただけます。まずは、お電話にてご相談ください。

見学のご相談・お申し込みは双葉地方水道企業団 総務課 総務係まで

### 蛇口における水道水中の放射性物質モニタリング検査について

双葉地方水道企業団では、安心して水道水をお使いいただくために、ご家庭の蛇口から出る水道水の放射性物質検査を実施しています。この検査は、随時皆様からのお申込みを受け付けておりますので、検査を希望される方は、右記の方法により検査受託事業者へお申込みください。

#### 《お申込み方法》

検査受託事業者：常磐開発(株)調査課

①郵便の場合 〒972-8321 いわき市常磐湯本辰ノ口1

②FAXの場合 FAX番号0246-72-1136

※お申込みには、申込用紙が必要です。

### 料金のお支払いは便利な口座振替で!!

#### 申込方法

企業団窓口または町内にある金融機関の窓口で備え付けの「水道料金等口座振替依頼書・自動払込利用申込書」に、必要事項を記入・押印してお申し込みください。

#### ご利用いただける金融機関

東邦銀行	本・支店	福島銀行	本・支店
あぶくま信用金庫	本・支店	東北労働金庫	本・支店
相双五城信用組合	本・支店	福島さくら農業協同組合	支店
大東銀行	本・支店	ゆうちょ銀行	全郵便局
いわき信用組合	本・支店		

#### お手続きに必要なもの

①口座番号が分かるもの(通帳など)

②口座にご使用の印鑑

③お客様番号が分かるもの

※お客様番号は「使用水量のお知らせ(検針票)」や「水道料金納入通知書」で確認できます。

### 水道水中における放射性物質のモニタリング結果

- 測定機関 双葉地方水道企業団
- 分析装置 ゲルマニウム半導体検出器
- 検査頻度 毎日
- 測定方法 水道水等の放射能測定マニュアル(厚生労働省)
- 検査結果 以下のとおり

平成29年8月30日～9月28日分(毎日採水、毎日検査)

採水場所	水 源	ヨウ素131	セシウム134	セシウム137
小山浄水場	木戸川(ダム放流水)	不検出	不検出	不検出
関根浄水場	富岡川(伏流水)	不検出	不検出	不検出

※いずれの検体も、9月28日時点で放射性物質は不検出です。

※「不検出」とは、一定の条件で測定機器が検出できる最小値(1Bq/kg)未満であることを示しています。

※最新の検査結果は、企業団ホームページ(<http://www.f-mizu.jp>)をご覧ください。

《参考》検査日現在の目標値 (単位：Bq/kg)

	ヨウ素131	セシウム134	セシウム137
食品衛生法の規定に基づく新たな基準による目標値	—	10	10

※これまで暫定規制値が設定されていた放射性ヨウ素については、半減期が短く、国に平成23年7月15日以降の検出報告がないことから、規制の対象から除外されました。

水道の使用、料金に関するお問い合わせ 総務課 営業係 <b>0240-25-5323</b> ●水道の使用開始・休止、口座振替、料金、検針に関するお問い合わせ。	断水、漏水、水質の問題に関するお問い合わせ 施設課 配水係 浄水係 <b>0240-25-5341</b> ※宅地内の漏水につきましては、企業団指定の「給水工事事業者」へお問い合わせください。
--	---

〒979-0515 榎葉町大字上小墾字小山6-2 ☎0240-25-5315(代) 【開庁時間】8時30分～17時15分(平日)



帰還困難区域付近で原賠審の委員に現状を説明する滝沢副町長



鎌田薫原賠審会長に要望書を手渡す宮本町長

### 町の実態に応じた賠償を原賠審に要望

東京電力福島第一原子力発電所事故の損害賠償方針を定める、原子力損害賠償紛争審査会(以下、原賠審)の委員が10月3日、帰還困難区域など町内の現状を視察しました。

町は、今年4月に一部を除いて避難指示が解除されましたが、更なる町民の帰還に向け、局所的に高い放射線量箇所のフォローアップ除染などを継続的に実施しています。

この日は町内視察のあと役場正庁で意見交換が行われ、宮本町長は原賠審に対し改めて町の現状を把握すると共に、避難生活を継続せざるを得ない町民の実情を鑑みた早急な賠償指針の見直しを求めました。

#### 要望事項

現地調査等の結果を踏まえ、速やかに原子力損害賠償審査会を開催し、避難費用の賠償対象期間、借家に居住していた者の住居確保に係る損害についての再考を求める。

### 避難指示解除区域における被災家屋等解体申請受付期限について

現在、環境省で実施している被災家屋等解体申請(帰還困難区域を除く)の受け付け期限が、下記のとおり決定されました。

所有する家屋等の解体を希望される場合は、期限までに受け付け窓口へ申請してください。申請にあたり添付書類等が必要となりますので、各窓口にお問い合わせください。

**解体申請受付期限：平成30年3月30日**

家屋等の解体及び廃棄物等に関する問い合わせ先  
環境省 福島地方環境事務所県中県南支所  
☎024-983-0601  
平日8:30～17:15  
(土日祝日・年末年始を除く)

#### 被災家屋等解体受付窓口

【富岡町役場内】

☎0120-700-373

受付時間 8:30～17:15  
(土日祝日・年末年始を除く)

【富岡町役場いわき支所内】

☎0120-662-550

受付時間 8:30～17:15  
(土日祝日・年末年始を除く)

【富岡町役場郡山支所内】

☎0120-629-550

受付時間 8:30～17:15  
(土日祝日・年末年始を除く)

### 消防職員の「想い」と「情熱」を伝えたい… 第16回双葉地方広域消防職員意見発表会

【日 時】 11月28日(火) 13:30～15:00 (開場:13:00)

【会 場】 浪江町地域スポーツセンター サブアリーナ(浪江町権現堂下馬洗田5)

【発表者】 消防職員5名

〒979-0515 榎葉町大字上小墾字小山6-2 ☎0240-25-5315(代) 【開庁時間】8時30分～17時15分(平日)

離れていても富岡の仲間 三春校生とビクトリー生が交流

富岡第一・第二中学校三春校の生徒と、震災以降猪苗代中学校で活動をしている富一中バドミントン部の生徒(ビクトリープログラム生)のスポーツ交流会が10月13日、三春校体育館で行われました。



午前は三春校生徒会を中心に企画したレクスポーツで交流を深め、昼食は三春の里に移動し、それぞれの学校生活の話題などを笑顔で話し合いながらおいしいバーベキューに舌つづみを打ちました。



午後のバドミントン交流会では、今年8月に行われた全国大会で男女団体アベック優勝を果たした富一中バドミントン部によるデモンストレーションや、部員とダブルスを組んでのゲームを行い、日本代表にも名を連ねる部員たちの鋭いスマッシュに、三春校の生徒からは歓声が上がりました。

閉会式では、両校の代表生徒がこの日の感想を述べ、「学ぶ場所は違っても同じ富岡の中学生同士、お互いに頑張りましょう」とそれぞれの活躍を誓い合いました。

公害対策審議会委員に委嘱状を交付

8月17日、公害対策審議会委員の委嘱状交付式を富岡町役場正庁で開催し、宮本町長から委員10名に委嘱状を交付しました。続いて、富岡町公害対策審議会を開催し、町長から「日常生活に影響を与える多様化している環境問題に対し、生活環境を保全する上で重要な役割となる組織であることから、会員の皆様には慎重なご審議をお願いします」と挨拶しました。



町長へ答申書を渡す鎌田会長(右)

会議では2件の諮問について審議し、8月28日に町長は会長から答申を受けました。

義援金をいただいた企業・個人名を掲載いたします  
(平成29年8月～平成29年9月分 順不同・敬称略)

エヌオンライン株式会社 代表取締役 青木 幹雄(東京都) 木元 久雄(大阪府)  
大塚ボランティア劇団(埼玉県) タワーレコード株式会社(東京都)  
コカ・コーライーストジャパン株式会社 いわきセールスセンター(いわき市)  
映画会「この世界の片隅に」のお客様 主催者(富岡女性懇談会と九条の会共催)及び映画会社(群馬県) 株式会社 邑建築事務所 代表取締役 陽田 秀夫(いわき市)

寄附金・ふるさと納税寄附金をいただいた企業・個人名を掲載いたします  
(平成29年8月～平成29年9月分 順不同・敬称略)

ウクレレを楽しもうサークル(いわき市) 株式会社双葉産業廃棄物処理公社(大熊町)  
徳村 政人(沖縄県) 佐藤 正章(神奈川県)

問い合わせ先

- 富岡町役場・富岡町議会事務局  
〒979-1192  
福島県双葉郡富岡町大字本岡字王塚622-1  
☎ 0240-22-2111  
☎ 0120-33-6466  
FAX 0240-22-0899
- 富岡町役場いわき支所  
〒970-8024  
福島県いわき市平北白土字宮前8番地  
☎ 0246-88-1987  
☎ 0120-33-6466  
FAX 0246-88-1975
- 富岡町役場郡山支所  
〒963-0201  
福島県郡山市大槻町字西ノ宮48-5  
☎ 024-983-9021  
☎ 0120-33-6466  
FAX 024-961-3441
- 富岡町教育委員会  
〒979-1192  
福島県双葉郡富岡町大字本岡字王塚622-1  
(富岡町文化交流センター・学びの森内)  
☎ 0240-22-2626  
FAX 0240-22-5059
- 町立とみおか診療所  
〒979-1111  
福島県双葉郡富岡町大字小浜字中央374番地  
☎ 0240-22-6522  
FAX 0240-22-6074
- NPO法人富岡町さくらスポーツクラブ  
〒979-1111  
福島県双葉郡富岡町小浜481  
☎ 0240-22-2690  
FAX 0240-22-6778
- 富岡町社会福祉協議会  
〒979-1112  
福島県双葉郡富岡町中央1丁目8-1  
☎ 0240-22-5522  
FAX 0240-22-4870
- おだがいさまセンター  
〒963-8041  
福島県郡山市富田町字若宮前32  
高齢者等サポート拠点施設内  
☎ 024-935-3332  
FAX 024-935-3334

年末調整説明会を開催

11月に県内各税務署で平成29年分年末調整説明会の開催を予定しています。

関係書類は、税務署に届け出のある源泉徴収義務者あてに送付いたしましたが、まだ届かない方につきましては相馬税務署までお問い合わせください。

☎ 相馬税務署法人課 税第一部門  
☎0244-36-3942

人権相談所を開設

「みんなで築こう」人権の世紀

～考えよう 相手の気持ち

未来へつなげよう 違いを認め合う心～

12月4日から10日は「第69回人権週間」です。

人権週間に合わせ、下記の日程で人権擁護委員による人権相談所を開設します。

日常生活や身の回りの人権問題(家庭でのパートナーからの暴力問題、近隣関係問題、学校や職場でのいじめ、差別、セクハラ等)について悩み事がありましたら、お気軽にご利用ください。

【開設日】

平成29年12月5日(火) 10:00～15:00

【場所】

富岡町役場 いわき支所 小会議室  
富岡町役場 郡山支所 2階 小会議室

※相談は無料で、秘密は守られます。  
お気軽にご相談ください。

☎ 住民課 住民係

◇町内居住者  
居住者数 304人(+64)  
居住世帯数 196世帯(+43)  
※町内居住者とは「町内居住届出」を提出された方で、新規転入者も含まれます。

◇富岡町の人口  
(住民基本台帳人口より)  
世帯数 5445世帯(+15)  
人口 13298人(+15)  
男 6663人(+6)  
女 6635人(+9)

町のすがた  
(平成29年10月1日現在)  
※( )内は先月との比較

中嶋	富澤	高橋	高原	田正	文清	雄	80	(大膳町)
77	94	89	80	77	94	89	80	(新夜ノ森)

お悔み

猪狩	矢吹	関根	あさひ
結希菜	梓	あさひ	あさひ
(女)	(男)	(女)	(女)
祐介	静香	淳	淳
(王)	(新夜ノ森)	(小良ヶ浜)	(小良ヶ浜)

お誕生

## 青空の下、復興ロードレース大会開催



さわやかな快晴に恵まれた10月1日、富岡町総合スポーツセンターにおいて「ごみおか復興ロードレース大会」を開催しました。

震災以降7年ぶりとなる今大会には、全国から約670人のランナーがエントリー。日ごる鍛えた自慢の健脚を競い、心地良い汗を流しました。

### 富岡町に670人のランナーが集う



また、スペシャルゲストとして参加したシドニー五輪金メダリストの高橋尚子さんは、スタート直前のランナー達に声を掛け、ハイタッチを交わし、また自らランナーの元に出向いては伴走して一緒にゴールするなど、多くのランナー達と積極的に交流し、大会を大いに盛り上げていただきました。



## 平成29年4月図書館再開に向けてのお知らせ



図書館では来年4月再開に向けて蔵書点検の作業を進めています。

現在、図書館には約10万5千冊以上の一般書物のほか郷土資料や児童書、雑誌、CD、DVDなどを所蔵しています。

蔵書点検では、震災による避難のため長期間放置状態にあったことから、カビの被害や落下により本が壊れたものもあり、一点ずつ手に取りホコリ等を除去しながら状態の確認を行っています。

その作業の中で今後の使用に耐えかねない著しく劣化が激しいものについては図書の入替えを予定しています。



また、以前ご寄贈いただいた図書なども対象に含め大規模な蔵書点検を行っています。

再開までに必要な本を補充して図書冊数の充実を目指したいと考えています。何卒ご理解のほど宜しくお願いします。

なお、除籍対象となった雑誌については「学びの森」二階ホールにリサイクルコーナーを設けて無償でお渡ししていますのでどうぞご利用下さい。

※只今、お手伝いをしていただける図書館ボランティアを募集しています。

ご協力いただける方は左記までご連絡ください。

富岡町教育委員会教育総務課  
生涯学習係024012212626

## 福島県立美術館「移動美術館展」開催のお知らせ

県立美術館の所蔵美術品を身近な場所で鑑賞できる「移動美術館展」を富岡町文化交流センター「学びの森」一階の小ホールで開催します。

○会期  
11月8日(水)～  
11月22日(水)

○休館日  
11月18日(土)  
11月19日(日)

○開館時間  
午前9時半～午後5時

○主催  
富岡町、富岡町教育委員会、福島県立美術館

○展示内容  
ヨーロッパとアメリカの美術、近代の日本の美術を代表する巨匠たちの名作を展示する予定です。

また、この度、茨城の若手女流画家から縦1.8メートル横7.2メートルのスケールの大きい絵画を恵贈いただきましたので、一緒に展示します。

この作品は昨年の春に夜の森の桜のトンネルをスケッチ、またこの桜の下で人々が元の暮らしを取り戻し、明るい未来



茨城の若手女流画家芹田紀恵氏の作品「望郷～夜ノ森桜のトンネル」

が来るように一枚一枚の花びらに祈りを込めて半年費やして制作した大作です。

人気の高い画家たちの作品をご覧いただける格好の機会ですので、ご家族、お友達お誘い合わせの上、お出かけください。

入場は無料です。スタッフ一同お待ちしております。

# TOMIOKA 桜 通信

第67号

東日本大震災と原発事故により、私たちはふるさとを離れ、全国に分散した避難生活を強いられています。

この「TOMIOKA (とみおか) 桜通信」は、避難生活を続ける皆さんや、富岡町にゆかりのある方々のもとを訪ね、皆さんの声をお届けし、ふるさと「富岡」という「絆」をつないでいこうというものです。



故郷の将来について議論を深めたいと思います

今年4月から小良ヶ浜行政  
区長を務めている。  
避難後、県内外を転々とし  
たが、単身で福島県内に戻り、  
原発事故の収束作業に携わっ  
た時期もあった。

故郷に支えられていた生活  
長年、自宅近くにあった畜産会社  
や町内の建設会社に勤務する傍ら農  
業を行っていました。勤めと農業を  
両立して、人目を気にせず屋敷内で  
暮らせた日々はかけがえのないもの  
で、正に「故郷」によって支えられ  
ていた生活でした。

また、自宅がある小良ヶ浜地区は水  
はけが良い台地が多く、豊かな土地で  
した。一方、震災の数年前から通称「浜  
街道」の改良工事が本格化するなど、  
生活環境の整備が進んでいました。

誰かがやらなければ  
震災翌日、避難指示を受け母と共  
に町を離れ福島県内を転々とした後  
茨城県阿見町の姉一家の元に身を寄せ  
ました。しかし、県外では町について  
の情報が入らないため単身で県内に  
戻りました。

まず、多くの町民と町役場が避難し  
ているビッグパレットふくしまに向か  
いました。そこで、避難所の様子や町  
職員の多くがマイクロバス内で寝泊ま  
りしている様子に涙が出る思いでした。  
当初は私も車中泊をしながら避難  
所間を移動する町民の輸送を手伝い  
ましたが、知人から原発事故の収束  
作業に加わって欲しいとの連絡を受  
け、故郷のため「誰かがやらなければ」  
と危険を承知で駆けつけました。

せめて家族一緒の生活を  
自宅がある小良ヶ浜地区は帰還困  
難区域のため、長期間、自宅での生活  
や農業の再開は望めません。そのため、



まちの  
思い出

まちの  
思い出



せめて家族揃って暮らしたいという思い  
で3年前いわき市内に家を建てました。  
同居していた長男や次女が結婚し、私  
たち夫婦は長男一家と2世帯住宅で生  
活しています。一方、母は避難前まで元  
気でしたが故郷を離れて以降老いが進  
み、いわき市内の施設に入所しました。

故郷の活動に若い世代の参加を  
今年度から行政区長を務め、共有  
財産や地区内にある神社の補償賠償  
手続きを進めています。

当行政区に限ったことではありません  
が、総会など行政区の集まりは参加者  
が減少し、同時に高齢化も進んでいる  
ようです。若い世代にとって「高齢者の  
親睦」のように見えるかもしれませんが、  
避難でお互いに離ればなれになっている  
からこそ故郷を今後どうしていくか話  
し合う場が必要ではないでしょうか。

復興には長い時間がかかる一方、避  
難先に定着して故郷の自宅を解体して  
も土地は残ります。それゆえ、行政ま  
かせではなく、各地区ごとに住民自ら  
が復興に向けた長期的ビジョンを持つ  
べきだと考えます。行政区総会はその  
話し合いの場でもありますので、  
ぜひ将来を担う若い世代の皆さんに  
参加していただきたいと思っています。





憩いの場になれるよう頑張ります (渡辺さん・右)

いわき市の繁華街・田町で約20年間「スナックI(アイ)」を経営していました。スナックは男性客のイメージですが、女性や職場のグループなどのお客様でも気軽に利用できるような店にしたいと思い、食事も楽しめる会員制の店として営業してい

いわき市平の繁華街・田町で会員制スナックを約20年間経営していた。双葉郡内からの常連客が多かったことなどが縁で、一部避難指示解除を機に出店した。

常連客の一言から 時間の経過とともに少しずつ客足が戻るようになり、双葉郡内のお客様も避難中の気分転換にお立ち寄りいただくようになりました。ある時、富岡町から避難中の方が「町に戻ってもくつろげる場所が無い」と話していたの聞き、お世話になった双葉郡内の皆さんに少しでも恩返しで

震災と双葉郡内からのお客様 震災以前、いわき市内だけでなく双葉郡内からのお客様にもご利用いただいております。特に富岡町以南の方は多かったと思います。しかし震災後、被災直後の混乱や避難によりお客様の足が遠のく日々が続き、一時は閉店を考えたこともありました。また、長年お世話になっていたお客様が大変な状態にある中、何の恩返しもできないことにやりきれない気持ちになることも多々ありました。

ました。 開店当初は飲食のみでしたが、その後、ネイルサロンや着付けなどを兼業していた時期もあり、幅広い層の皆さんにご愛顧いただいていた。 震災と双葉郡内からのお客様



〒979-1151 富岡町大字本岡字王塚645  
(電話) 0240-23-5137  
(営業時間) 月～火 午前11時～午後6時  
水～土 午前11時～午前0時  
日 午前11時～午後3時

憩いの場になれば 多くの皆様にご協力をいただき、今年6月末に富岡消防署から国道6号を少し南下した所にある、震災前までパブだった店舗を借り「cafe Y」を開店しました。当初は昼のみの営業でしたが、現在週3日間は深夜まで営業しています。新しい環境のためご迷惑を掛けることもあるかもしれませんが、皆様の憩いの場になれるようスタッフ一同努力を続ける所存でございますので、ぜひ、お気軽にお立ち寄り下さい。



郵便サービスは「身近な地域インフラ」です

勤務先組織の改編と身分変更 東京都出身で平成4年に郵便局長となりました。採用後は郵政事業庁、日本郵政公社、平成19年には民営化により日本郵政グループになるなど、勤務先の組織改編を何度も経験しました。この十数年、省庁再編や市町村合併、民間企業の合併や分社化などにより勤務先組織の改編を経験された方は少なくないと思いますが、

東京都出身。被災地勤務を希望して、平成25年から福島県での勤務となり、今年4月に富岡郵便局長として着任した。

被災地での勤務と局長初任地 震災被害対応のため被災地では多くの社員を必要としました。そこで被災地勤務の希望を出し、平成25年4月からいわき市内郷郵便局、翌年4月から須賀川郵便局での勤務を経て、今年4月、富岡郵便局に局長として着任しました。 避難指示の一部解除に伴い業務を再開した郵便局で最初の局長が、私にとって局長としての第一歩となり、着任後

双葉郡との縁、そして震災 妻はいわき市の出身、義母の実家が川内村ということもあり、結婚により双葉郡との縁が生まれました。 震災当時は日本郵便(株)本社に勤務していました。大地震の発生から間もなく、大津波が襲来し妻の出身のいわき市を含め福島県浜通り地方が大きな被害を受けていることを知りました。その後、妻が生まれ育ったいわき市薄磯地区を訪れ、目にした津波被害に心を動かされ被災地の復興に少しでも役に立てればと思うようになりました。

勤務先組織自体が3度変わり、身分が公務員から会社員になったというケースは私のような郵便局社員ぐらいかと思います。

この地域の復興に向けて 日本郵政グループでは、富岡町の復興を支援するため、富岡郵便局を中心とした県内の郵便局が、先月行われた「とおか復興ロードレース大会」へボランティア等で協賛をさせていただきました。 今後も日常の郵便業務に限らず、様々な地域活動に関わらせていただきたながら、町民皆さんの身近な存在として、復興に向けたお手伝いをさせていただきます。

地域インフラとしての郵便局 民営化後も郵便局は、郵便・貯金・保険等の各種サービスを全国で提供しています。 なお、郵便配達に関しては、地域インフラを確保・サポートするため、原発事故による避難区域だった所でも避難指示が解除されれば、帰還して再び生活している住民や事業者の数にかかわらず郵便業務を再開します。 今後も避難先への郵便物転送は継続して行いますが、富岡町内へ帰還し生活を始めた方は、郵便物を配達するため郵便局に転居届をご提出いただきますようお願いいたします。

半年以上経った今でも緊張する日々を送っています。

# 自家消費野菜等放射能測定結果

測定月 平成29年7月～9月

◇食品中の放射性物質(セシウム)の基準値

・飲料水 10ベクレル/kg ・一般食品 100ベクレル/kg ・牛乳、乳幼児食品 50ベクレル/kg

N.D：検出限界値未満

月	No.	採取地	検体	測定結果(ベクレル/kg)		基準値 超過	月	No.	採取地	検体	測定結果(ベクレル/kg)		基準値 超過
				セシウム134	セシウム137						セシウム134	セシウム137	
7	1	清 水	ピワ	N.D	20.86		8	43	大 膳 町	ピーマン	N.D	N.D	
	2	清 水	ジャガイモ	N.D	N.D			44	大 膳 町	ミニトマト	N.D	N.D	
	3	王 塚	プラム	N.D	N.D			45	王 塚	キュウリ	N.D	4.95	
	4	大 膳 町	キュウリ	N.D	N.D			46	下 千 里	トウガン	N.D	N.D	
	5	清 水	井戸水	N.D	N.D			47	下 千 里	ゴーヤ	12.77	113.21	NG
	6	大 膳 町	ナス	N.D	N.D			48	下 千 里	コクワ	N.D	9.57	
	7	大 膳 町	ピーマン	N.D	N.D			49	下 千 里	ミニトマト	N.D	5.98	
	8	真 壁	ウメ	N.D	12.79			50	下 千 里	ヤマブドウ	N.D	7.92	
	9	王 塚	ウメ	N.D	N.D			51	清 水	キウイフルーツ	N.D	8.24	
	10	小 浜	ナス	N.D	N.D			52	清 水	カボチャ	N.D	N.D	
	11	小 浜	フキ	8.04	45.24			53	王 塚	アユ	N.D	86.38	
	12	大 膳 町	カボチャ	N.D	N.D			54	王 塚	カジカ	N.D	61.20	
	13	大 膳 町	レタス	N.D	N.D			55	清 水	キュウリ	N.D	N.D	
	14	大 膳 町	インゲンマメ	N.D	N.D			56	清 水	エダマメ	N.D	N.D	
	15	大 膳 町	トウガラシ	N.D	N.D			57	清 水	ナス	N.D	N.D	
	16	大 膳 町	ズッキーニ	N.D	N.D			58	関 ノ 前	ニンニク	N.D	8.31	
	17	大 膳 町	ウメ	N.D	N.D			59	本 町	ミョウガ	N.D	N.D	
	18	王 塚	ブルーベリー	N.D	11.61			60	清 水	オクラ	N.D	N.D	
19	王 塚	井戸水	N.D	N.D		61	清 水	インゲンマメ	N.D	N.D			
20	王 塚	水道水	N.D	N.D		62	清 水	キュウリ	N.D	N.D			
21	王 塚	カボチャ	N.D	N.D		63	小 浜	井戸水	N.D	N.D			
22	王 塚	キュウリ	N.D	N.D		64	真 壁	ミョウガ	N.D	17.83			
23	王 塚	ジャガイモ	N.D	N.D		65	清 水	クリ	9.50	91.57	NG		
24	下 千 里	ナス	N.D	N.D		66	小 浜	カボチャ	N.D	39.62			
25	下 千 里	シソ	N.D	N.D		67	小 浜	ズッキーニ	N.D	N.D			
26	下 千 里	シシトウ	N.D	N.D		68	大 膳 町	ツルムラサキ	N.D	N.D			
27	下 千 里	キュウリ	N.D	N.D		69	大 膳 町	ニラ	N.D	N.D			
28	下 千 里	スイカ	N.D	N.D		70	小 浜	クリ	N.D	42.98			
29	清 水	井戸水	N.D	N.D		71	小 浜	ミョウガ	53.26	448.60	NG		
30	小 浜	ナス	N.D	N.D		72	いわき市	ナガネギ	N.D	N.D			
31	下 千 里	ブルーベリー	N.D	21.17		73	赤 坂	キウイフルーツ	N.D	29.98			
32	下 千 里	トウモロコシ	N.D	N.D		74	原 下	コメ	N.D	N.D			
33	王 塚	ナス	N.D	N.D		75	上 郡	クリ	10.94	59.77			
34	王 塚	プチトマト	N.D	N.D		76	小 浜	ヒラメ(キリミ)	N.D	N.D			
35	王 塚	キュウリ	N.D	N.D		77	小 浜	メロン	N.D	N.D			
36	中 央	井戸水	N.D	N.D		78	中 央	井戸水	N.D	0.94			
37	大 膳 町	カボチャ	N.D	N.D		79	小 浜	ヒラメ(アタマ)	N.D	N.D			
38	大 膳 町	シソ	N.D	N.D		80	小 浜	ヒラメ(アタマ)	N.D	N.D			
39	大 膳 町	トマト	N.D	N.D		81	小 浜	ヒラメ(アタマ)	N.D	N.D			
40	大 膳 町	オクラ	N.D	N.D		82	小 浜	ヒラメ(ホネ)	N.D	N.D			
41	大 膳 町	ズッキーニ	N.D	N.D		83	小 浜	ヒラメ(ホネ)	N.D	N.D			
42	大 膳 町	キュウリ	N.D	N.D		84	小 浜	ヒラメ(シッポ)	N.D	N.D			

※N.Dは一定の条件で測定機器が検出できる最小値未満であることを示しています。  
※NGはセシウム134とセシウム137の合計が100ベクレル/kgを超過したものです。

測定機器 ゲルマニウム半導体検出器

# なるほど！ 放射線・放射能ヨラム

広報とみおか出張版

復興推進課 放射線健康管理係



今回の疑問に答えてくれるのは...

長崎大学原爆後障害医療研究所  
国際保健医療福祉学研究分野  
高村 昇 教授



**Q** キノコは放射性物質が検出されやすいと聞きますが、どのような理由からでしょうか？

**A** 野性のキノコが、自然界にあるカリウムと間違っ放射性セシウムを取り込んでしまうと考えられています。

朝晩は冷えこみ、秋冬を感じる季節になりました。紅葉狩りなど秋ならではのイベントやキノコ狩りを楽しみにされている方も多いのではないのでしょうか。一方で、キノコや山菜の一部には放射性セシウムが濃縮されやすいことがわかってきています。実際に、野菜や果物など一般の農作物で放射性セシウムを濃縮しやすいものはありませんが、野生のキノコからは、国の基準値を上回る濃度の放射性セシウムが比較的高頻度で確認されています。

その理由として、野性のキノコが、自然界にあるカリウムと間違っ放射性セシウムを取り込んでしまい、その結果としてキノコ内の放射性セシウムの濃度が高くなるのではないかと考えられています。また、2011年の原発事故後に放出された放射性セシウムの多くは地表から5cm程度の深さに留まっており、そのため地表表面や落葉などの腐植層に菌糸を伸ばすキノコの放射性セシウム濃度が高くなると考えられています。ただ同じキノコでも、種類や発生する環境による違いによって放射性セシウム濃度は異なっており、原発事故による野性のキノコへの影響については今後も注意深く調査していく必要があります。

採取したキノコの放射性セシウムの濃度が気になる場合には、富岡町役場を通じて測定することが可能ですので、お気軽にお問い合わせください。結果についても、もし気になることがありましたら、長崎大学・富岡町復興推進拠点のスタッフが説明いたしますので、お気軽にお問い合わせください。

～内部被ばく検査を実施します～

とみおか診療所駐車場において、車載型ホールボディカウンターでの内部被ばく検査を実施しています。予約不要で受けることができますので、実施日の受け付け時間内にお越しください。結果は検査後、専門家が丁寧に説明します。

◇11月の実施日 11月22日(水)～24日(金)9:30～15:30  
☎ 復興推進課 放射線健康管理係

# 町内の放射線量

富岡町が独自に実施した町内の空間線量の測定結果をお知らせします(単位：マイクロシーベルト/h)  
 ※平成29年4月より測定点の見直しを実施し、施設入口前や歩道等、人が立ち寄る地点で測定しています。

測定結果の詳細については、  
 QRコードからアクセスして、  
 「とみおか放射線情報まとめサイト」を  
 ご覧ください。



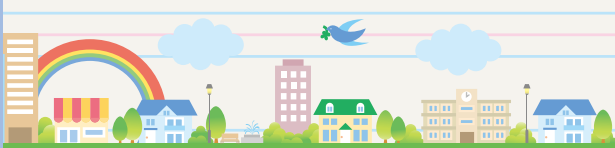
No.	測定場所	H29.10.2・3・4		H29.4.3・4・5		除染
		天気：曇、晴れ		天気：晴れ		
		地上1m	地上1cm	地上1m	地上1cm	
1	麓山神社	0.29	0.23	0.35	0.25	済
2	杉内消防屯所	0.24	0.23	0.26	0.24	済
3	杉内集会所	0.29	0.30	0.32	0.32	済
4	第二工業団地入口	0.64	0.47	0.63	0.49	済
5	富岡インター駐車場	0.38	0.40	0.40	0.42	済
6	上千里消防屯所	0.18	0.19	0.17	0.21	済
7	上手岡多目的集会所入口	0.19	0.18	0.20	0.20	済
8	鶴山荘前	0.62	0.63	0.80	0.90	済
9	高津戸集会所	0.20	0.18	0.19	0.19	済
10	下千里消防屯所	0.45	0.51	0.51	0.54	済
11	下千里集会所	0.29	0.30	0.30	0.31	済
12	東洋育成園前	0.56	0.87	0.78	1.34	済
13	東風荘	0.31	0.26	0.32	0.27	済
14	富岡養護学校	0.44	0.64	0.52	0.74	済
15	大菅集会所	0.39	0.45	0.43	0.46	済
16	蛇谷須宅地開発公園	0.43	0.64	0.48	0.65	済
17	大菅消防屯所	0.61	0.74	0.56	0.71	済
18	蛇谷須浄化センター	0.59	0.58	0.65	0.64	済
19	夜ノ森駅前北集会所	2.05	1.16	2.11	1.24	
20	富岡自動車学校前	2.51	3.51	2.47	3.55	
21	躑躅橋(一橋)	0.74	1.19	0.87	1.35	
22	夜ノ森駅	1.31	0.95	1.54	1.10	
23	リフレ富岡	0.99	0.81	1.03	0.81	
24	夜ノ森保育所	3.64	4.36	3.73	4.87	
25	夜の森公園	0.59	0.76	0.77	0.80	
26	夜ノ森駅前南集会所	1.21	1.93	1.31	1.99	
27	老人福祉センター	3.12	2.60	2.90	2.37	
28	第二躑躅橋(二橋)	0.38	0.38	0.42	0.47	済
29	新町集会所	0.20	0.18	0.33	0.32	済
30	新町消防屯所	0.34	0.69	0.38	0.78	済
31	富岡第二中学校校庭	0.13	0.14	0.11	0.12	済
32	富岡第二中学校玄関前	0.54	0.78	0.61	0.86	済
33	富岡第二中学校東側歩道	0.34	0.35	0.36	0.38	済
34	赤木消防屯所	0.20	0.21	0.20	0.27	済
35	赤木集会所	0.15	0.14	0.14	0.14	済
36	富岡工業団地	0.22	0.34	0.25	0.36	済

No.	測定場所	H29.10.2・3・4		H29.4.3・4・5		除染
		天気：曇、晴れ		天気：晴れ		
		地上1m	地上1cm	地上1m	地上1cm	
37	成沢の滝入口	0.32	0.29	0.36	0.25	済
38	沼名子橋	0.57	0.39	0.67	0.43	済
39	上本町消防屯所	0.51	0.45	0.54	0.49	済
40	上本町集会所	0.27	0.25	0.24	0.25	済
41	リベラルヒルズ入口	0.51	0.52	0.55	0.57	済
42	本町赤木橋	0.36	0.48	0.40	0.50	済
43	宝泉寺前	0.68	0.87	0.70	0.90	済
44	王塚第一なかよし広場	0.53	0.53	0.50	0.52	済
45	三春街道路線橋(三橋)	0.23	0.24	0.25	0.27	済
46	夜ノ森幼稚園	0.27	0.24	0.33	0.24	済
47	富岡第二小学校校庭	0.18	0.19	0.19	0.19	済
48	富岡第二小学校玄関前	0.18	0.19	0.19	0.19	済
49	夜ノ森児童館	0.38	0.57	0.41	0.58	済
50	総合グラウンド東側駐車場	0.59	0.54	0.60	0.54	済
51	王塚消防屯所	0.28	0.32	0.38	0.35	済
52	王塚集会所	0.57	0.42	0.63	0.41	済
53	役場	0.38	0.35	0.42	0.39	済
54	学びの森	0.31	0.30	0.34	0.31	済
55	満開橋	0.49	0.36	0.55	0.43	済
56	今村病院前	0.58	0.85	0.58	0.88	済
57	富岡河川公園	0.96	0.77	1.34	0.83	済
58	富岡郵便局	0.18	0.17	0.20	0.20	済
59	大東銀行富岡支店前	0.31	0.39	0.38	0.41	済
60	中央児童館	0.29	0.36	0.31	0.43	済
61	本町集会所	0.33	0.35	0.36	0.38	済
62	本町消防屯所	0.26	0.27	0.28	0.31	済
63	本町なかよし広場	0.27	0.20	0.27	0.24	済
64	諏訪神社前	0.50	0.58	0.56	0.62	済
65	岩井戸鉱泉	0.31	0.31	0.32	0.30	済
66	岩井戸消防屯所	0.23	0.23	0.25	0.27	済
67	猪狩電気通信工業前	0.44	0.46	0.56	0.55	済
68	岩井戸農村広場	0.20	0.17	0.23	0.23	済
69	清水団地前	0.23	0.20	0.23	0.21	済
70	清水集会所	0.21	0.25	0.25	0.28	済
71	清水消防屯所	0.30	0.44	0.34	0.46	済
72	龍台寺前	0.30	0.28	0.32	0.31	済

No.	測定場所	H29.10.2・3・4		H29.4.3・4・5		除染
		天気：曇、晴れ		天気：晴れ		
		地上1m	地上1cm	地上1m	地上1cm	
73	富岡私立幼稚園	0.14	0.13	0.16	0.15	済
74	上郡山多目的集会所	0.12	0.15	0.16	0.17	済
75	上郡消防屯所	0.30	0.35	0.35	0.55	済
76	国道6号第二原発入口前	0.26	0.22	0.30	0.23	済
77	太田消防屯所	0.12	0.12	0.14	0.13	済
78	太田集会所	0.22	0.18	0.22	0.22	済
79	猪狩スタンド前	0.31	0.31	0.33	0.30	済
80	下郡山集会所	0.16	0.17	0.18	0.19	済
81	下郡山運動場	0.15	0.14	0.17	0.14	済
82	なべや駐車場前	0.29	0.26	0.31	0.26	済
83	原下消防屯所	0.15	0.15	0.16	0.18	済
84	浄化センター	0.09	0.10	0.11	0.08	済
85	富岡漁港	0.08	0.08	0.09	0.09	済
86	富岡駅	0.11	0.12	0.09	0.11	済
87	富岡駅前なかよし広場	0.15	0.15	0.16	0.17	済
88	サンライズイン富岡前	0.24	0.25	0.25	0.25	済
89	大膳原児童公園	0.15	0.15	0.15	0.15	済
90	西原消防屯所	0.22	0.25	0.30	0.30	済
91	福島富岡簡易裁判所前	0.33	0.41	0.36	0.43	済
92	富岡保育所	0.29	0.26	0.31	0.24	済
93	西原集会所	0.18	0.20	0.21	0.18	済
94	西原なかよし広場	0.23	0.20	0.25	0.24	済
95	県立富岡高等学校	0.23	0.21	0.24	0.23	済
96	富岡中央会館	0.45	0.56	0.58	0.66	済
97	福島銀行富岡支店前(旧店舗)	0.66	1.12	0.71	1.31	済
98	総合福祉センター	0.23	0.22	0.23	0.28	済
99	岡内中央児童公園グラウンド	0.10	0.11	0.12	0.12	済
100	岡内中央児童公園入口付近	0.18	0.19	0.22	0.21	済
101	中央消防屯所	0.26	0.34	0.28	0.40	済
102	富岡町交流サロン	0.15	0.19	0.16	0.22	済
103	双葉警察署	0.28	0.46	0.30	0.57	済
104	岡内東児童公園	0.15	0.13	0.16	0.17	済
105	さくらモールとみおか前	0.66	1.14	0.70	1.14	済
106	富岡町立とみおか診療所	0.16	0.15	0.18	0.15	済
107	富岡幼稚園校庭	0.13	0.12	0.14	0.13	済

No.	測定場所	H29.10.2・3・4		H29.4.3・4・5		除染
		天気：曇、晴れ		天気：晴れ		
		地上1m	地上1cm	地上1m	地上1cm	
108	富岡幼稚園駐車場	0.15	0.17	0.17	0.17	済
109	富岡第一小学校校庭	0.13	0.12	0.12	0.12	済
110	富岡第一小学校駐車場	0.20	0.20	0.22	0.23	済
111	富岡第一中学校校庭	0.10	0.10	0.10	0.10	済
112	富岡第一中学校駐車場	0.36	0.46	0.42	0.49	済
113	曲田第一団地集会所	0.09	0.07	0.10	0.09	済
114	福島銀行富岡支店前(新店舗)	0.40	0.51	0.41	0.62	済
115	ローソン富岡小浜店前	0.42	0.26	0.42	0.26	済
116	富岡合同庁舎西側	0.30	0.29	0.34	0.31	済
117	小浜住宅団地内公園前	0.55	0.75	0.57	0.75	済
118	総合体育館	0.21	0.23	0.23	0.24	済
119	スポーツ交流館	0.28	0.24	0.33	0.24	済
120	武道館	0.45	0.77	0.53	0.91	済
121	富岡野球場	0.32	0.33	0.36	0.33	済
122	グリーンフィールド	0.27	0.22	0.33	0.27	済
123	観陽亭前	0.19	0.15	0.21	0.16	済
124	双葉環境センター	0.36	0.32	0.37	0.31	済
125	NHK電波塔入口(浜街道)	0.67	1.06	0.72	1.05	済
126	深谷消防屯所	2.11	1.45	2.24	1.47	
127	深谷集会所	1.48	0.99	1.59	1.18	
128	汚泥再生処理センター	0.45	1.13	0.49	1.11	済
129	小良ヶ浜集会所	2.29	1.95	2.35	1.96	
130	小良ヶ浜浄化センター	0.45	0.43	0.52	0.47	済
131	赤坂神社前	2.27	1.97	2.21	2.16	
132	小良ヶ浜第二なかよし広場	2.39	1.76	2.55	1.90	
133	町境(小良ヶ浜地区)	1.02	1.32	1.07	1.32	
134	太平洋フリーディング前	3.16	3.72	3.32	3.86	
135	松の前待避所	1.39	1.31	1.47	1.45	
136	富岡公園	0.09	0.10	0.09	0.10	済
137	新夜ノ森集会所	1.05	0.67	1.15	0.72	
138	華の樹前	2.02	1.89	2.16	2.00	
139	新田第三なかよし広場	2.69	3.66	2.75	3.73	
140	夜の森つつみ公園	1.50	1.64	1.60	1.78	
141	双葉畜産農業協同組合	1.54	1.44	1.68	1.65	
142	みよし前交差点	2.47	2.74	2.27	2.68	

測定器：γ線用シンチレーションサーベイメーター(日立アロカメディカル社製)



## プロレスで勇気と感動を！ 宮本和志選手が町へ義援金



町内出身のプロレスラー、宮本和志選手が10月16日、富岡町役場を訪れ、宮本町長に義援金を手渡しました。

この浄財は、宮本選手が10月9日に榎葉町で開催したチャリティープロレスの会場で募ったもので、宮本町長から町の復興状況について説明を受けた宮本選手は、「ふるさとのために出来ることがあれば何でも協力したい。富岡町の皆さんが笑顔で桜の花を観ることができるよう、プロレスを通して夢と勇気と希望を届けたいです」と笑顔で語られました。

## 「元気に踊る」

写真提供：西山 栄さん(小浜)

9月24日、いわき・ら・ら・ミュウにおいて、県内外から22チームが参加しYOSAKOI舞祭りが盛大に開催されました。チーム富岡さくらYOSAKOIも参加し、元気な踊りに盛んなエールと拍手を受けていました。



— 今月の表紙「もうすぐゴールだよ！」 —

ゴール間近の小学生ランナーを励ます高橋尚子さん。降りそそぐ太陽のような明るい笑顔で元気を届けてくれました。



この印刷物は、FSC®の基準に従って認証され、適切に管理された森からの木材を含んだ用紙を使用して印刷しています。

発行／富岡町  
編集／富岡町役場企画課広聴広報係  
〒979-1192 福島県双葉郡富岡町大字本町宇王塚622-1  
TEL：0240-22-2111 FAX：0240-22-0899

富岡町公式ホームページ <http://www.tomioka-town.jp/>  
富岡町公式フェイスブック <http://www.facebook.com/town.tomioka.fukushima>  
Eメールは富岡町公式ホームページの「メールはこちらから」をクリックし、各課あてにお送りください。

